



๒  
ทิวัง  
| ๒  
แห่งรัก

ปริญญญา อินทร์อุดม



ข้อมูลทางบรรณานุกรม  
ปริญญา อินทร์อุดม  
กวีนิพนธ์ ห่วงแห่งรัก อดุรธานี: 2558.  
140 หน้า  
เมษายน 2558

ii กวีนิพนธ์ : ห่วงแห่งรัก



# กราบขอบพระคุณ

ไม่มีหยิ่งยโสศิโรราบ  
ก้มลงกราบด้วยใจไปเสมอ  
แม่สัมพันธ์นั้นล่วงเลยไม่เคยเจอ  
แต่ชื่อเธอยังสลักปักฤดี

ในฐานะคุณครูผู้ประสิทธิ์  
ให้ลิขิตกานท์กลอนอักษรศรี  
เสริมให้สู่ปากเพียรเขียนบทกวี  
คืออาจารย์สุรีย์ พันเจริญ









# คำนำ

เป็นเรื่องราวเศร้าจริงอิงรักฝัน  
ที่พัวพันขั้นตอนอันอ่อนไหว  
ซึ่งบางรสชาตินั้นบาดใจ  
กับเยื่อใยใจเชื่อเหลือค่างคา

มีบางครุรัฐสีกนิกหวาดหวั่น  
บางอารมณ์โศกศัลย์กับปัญหา  
นึกฉงนสนเท่ห์บางเวลา  
ความสับสนปนมาบางนาที่

จึงกังวลปนเศร้าเคล้าหตุ  
มีรักอยู่แต่เหมือนเลื่อนริบหรี่  
ความรู้สึกลดไสยยังไม่มี  
บทกวีบางบทคล้ายหมดแรง



จึงเป็นภาพกาศยกลอนตอนละเหี่ย  
เมื่อสูญเสียดวงอันแข็งแกร่ง  
ให้ความหม่นปนเศร้าเข้าสำแดง  
กลอนจึงแฝงความเศร้าและร้าวราน

แม่จะมีหลายส่วนชวนใจฝ่อ  
เพียงขั้นต่อจากตอนมีกลอนหวาน  
ยังคงให้ความสนุกสนานสำราญ  
เมื่อได้อ่านทั้งหมดของบทประพันธ์



# สารบัญ

|                    |    |
|--------------------|----|
| คำนำ               | v  |
| ห้วงแห่งรัก        | 11 |
| คือเธอ             | 13 |
| พรเยียวยาชีวิต     | 16 |
| ปารีชาตไม้บาน      | 19 |
| ปีเก่า-คนเก่า      | 22 |
| ในอ้อมแขนตะวัน     | 24 |
| เยี่ยมใจ           | 26 |
| นภาอุราเหงา(1)     | 28 |
| นภาอุราเหงา(2)     | 30 |
| ทิพย์วารี(1)       | 32 |
| ทิพย์วารี(2)       | 34 |
| ที่หมายรัก         | 36 |
| รางวัลหัวใจ        | 39 |
| ระบายพลั่ว         | 43 |
| มิ่งมาลัยสงสารฝั่ง | 46 |
| อัศจรรย์แห่งรัก    | 50 |



|                      |    |
|----------------------|----|
| ห้วงดาว              | 53 |
| น้ำตาผู้ให้          | 55 |
| เพียงความรู้สึก      | 57 |
| อยู่เพื่อแทนคุณ      | 59 |
| อวยพรดาว             | 61 |
| ช่วงที่ดีที่สุด      | 64 |
| แก้วชีวิต            | 66 |
| รักดาวเดียว          | 68 |
| มณีแห่งห้วงหฤทัย     | 70 |
| เชื่อมั่นเท่าวันเดิม | 72 |
| ปลอบ                 | 75 |
| หัวใจมีคำถาม         | 77 |
| อาจไม่พ้น            | 79 |
| อุปมาทิวาชาติ        | 81 |
| สับสน                | 83 |
| ตอมือกติกา           | 86 |
| รอเธอตัดสินใจ        | 88 |



|                    |     |
|--------------------|-----|
| ทรงตัวมียู         | 90  |
| รอรับโทษ           | 93  |
| คนสุดท้าย          | 95  |
| คอนคอยใคร          | 97  |
| ดื้อลอยคอยเธอ      | 99  |
| วิทยานิพนธ์คนอกหัก | 101 |
| ความดีมียูมิรู้ลืม | 103 |
| รักต้องบอก         | 106 |
| พบจบที่จาก         | 110 |
| ใช่เราลืม          | 113 |
| สาวลุ่มน้ำชี(1)    | 116 |
| สาวลุ่มน้ำชี(2)    | 118 |
| ชายใจดี            | 120 |
| ปลอบนักโทษ         | 122 |
| ทนเจ็บ             | 124 |
| อาวรรณ             | 126 |
| ตัดรัก             | 128 |



ดาวที่ไร้ใจ

130

ไม่มีข้อแม้

132

คู่ใจ

134

คู่ฝัน

135

พันธสัญญา

136



# ห้วงแห่งรัก

"ปรารถนารักเธอเสมอ  
แต่ชีวิตช่างสั้นเพียงฝันถึง  
รักล้ำค่าไกลมือมิต่อถึง

รักซาบซึ่งตรึงมานานพอ"







*I wish I could love you forever;  
But my life is too short, it won't occur,  
Invaluable love is here.  
I couldn't believe it's so near;  
Oh! how can I keep my Love for longer.*

*(P.Pantasri)*



# คือเธอ

ยามชีวิตอนาถขาดพี่เลี้ยง  
ฉันเคยเสียดเสียดขอเธอช่วย  
เป็นโชคดีที่เธอยอมเอออวย  
ผ่านเจ็บไข้ได้ป่วยไม่ม้วยมรณ์

คนกำลังใกล้ตายจึงหายเจ็บ  
ลุกขึ้นเก็บค่าเยียวยามาจ่ายผ่อน  
ทดแทนรักษาทานผ่านบทกลอน  
แทนคุณที่อาทรคราอ่อนแอ



หัวใจหม่นจนเกือบม้วยหายป่วยไข้  
เป็นหัวใจใสดีมีมีแผล  
มีความสุขกับตนอยู่บนแพ  
ลอยไปตามกระแสแม่น้ำจันท

อยู่บนแพแน่นอนมีอ่อนไหว  
ต้องทรงกายทรงใจยามไหลหมิ่น  
เกือบตกแพแต่ผวาจนซาชิน  
ยามแดดทนนฝนรินจนชินชา

เธอเป็นน้ำทิพย์รินยามลื่นแห่ง  
ยามระแหงแล้งจันต์ลื่นน้ำท่า  
เป็นความอุ่นผะผ่าวยามหนาวมา  
หม่ออุ่นอุ่นหยุนหนาเหมือนผ่านวม



เธอคือเพื่อนปลอบขวัญในวันเหงา  
กลายเป็นเงาเคียงข้างเดินทางร่วม

ฉันรู้สึกอิสระละล้ารวม  
มีต้องสวมหน้ากากให้ยากใจ

เธอคงความสำคัญกับฉันเสมอ

แต่ที่เธอดีต่อฉันนั้นสงสัย

ยังมิรู้เหมือนกันเพราะอันใด

จึงหวังใยไถ่ถามตามดูแล





# พรैयाวยาชีวิต

เธอคือสามี ที่ทรงศักดิ์\*  
เธอเป็นหลักปักเด่นเป็นเสาบ้าน  
คำครอบครัวมั่นคงยืนยงนาน  
เป็นรากฐานแน่นหนักกว่าหลักปูน

เธอเป็นพ่อก่อเกื้อโอบเอื้อลูก  
ความพินทุกปลุกเชื่อมมิเสื่อมสูญ  
ลูกมั่นคงเพราะพ่อก่อไพบูลย์  
ลูกสุขศรีทวีคุณ...เธอศูนย์กลาง

เธอเป็นพี่ของน้องที่ร้องหา  
ให้พี่มาปลอบขวัญวันกล้วบ้าง  
ยามน้องต้องแตกลมเป็นร่มกาง  
เป็นตัวอย่างสร้างตนจนน้องยอม



เธอเป็นน้องของพี่ที่นับถือ  
เป็นเด็กดีอวดดีให้พี่ถนอม  
จะเอาโน่นเอานี้ พี่อมหอม  
เป็นเจ้าจอม ชุกชวน จนพี่ระอา

เธอเป็นโซ่สีทองของพ่อแม่  
เธอเป็นแม่ร่างกายคล้ายแขนขา  
เป็นดวงใจใสแจ้วเป็นแก้วตา  
ที่พ่อแม่รักษามานานปี

เธอจึงเป็น "คนสำคัญ" ไร่วันเปลี่ยน  
ในวงเวียนญาติกาตามหน้าที่  
ขอเธอจงยืนหยัด ปฏิบัติดี  
ต่อพ่อแม่ ลูก น้อง พี่ และ ที่รัก



สำหรับเรา เธอเป็นเช่นไม้ใหญ่  
เพียงอาศัยร่มเงายามเหนื่อยหน้ก  
เธอโอบเอื้อเจือจุนอบอุ้มน้ก  
เราประจักษ์น้ำใจเธอเสมอมา

ศุภฤกษ์ดิถีขึ้นปีใหม่  
มีเพียงใจจริงจั่งตั้งปรารภนา  
"ขอทุกสิ่งดีดีในชีวา  
ช่วยปกปักรักษาเยียวยาเธอ"

\*มีการรับรองฐานะ





# ปาริชาตไม้บาน

ไม่อาจคิดตำหนิปาริชาต  
เจ้ามิอาจเบ่งกลีบเพื่อรีบคลี่  
ใช้เวลาไม่น้อยกว่าร้อยปี  
ถึงระยะแต่ละทีคลี่กลีบบาน

จึงยังอยู่ในช่วงห่างสงสัย  
แม้บางทีหัวใจคล้ายไหวหวน  
แต่มิอาจระลึกวันบรรพกาล  
พรหมประทานให้มีคู่หรืออยู่เดียว

แมยามสายตาเจอแล้วเก้อเขิน  
แต่ประหม่นที่ไรหัวใจเหี่ยว  
ด้วยมิอาจจะรู้คู่แท้เหี่ยว  
หรือความเหงาเปล่าเปลี่ยวเหลียวมาเจอ



ถ้ามีใช้พรหมาประกาศิต  
การที่ก้มก้มผิดมีสิทธิ์ก่อ  
จึงมีกล้าทุ่มใจไปอ้อเออ  
หรือไพล่เปลอสรูปว่าบุพเพฯ

ถึงในใจส่วนลึกกระทึกบ้าง  
แต่ยังมีหลายอย่างสร้างสรรค์  
แม่หัวใจพองโตอยากโมเม  
อาจบุพเพสันนิวาสนแต่ชาติโพ้น

ส่งสัญญาณคูหามาตายทัก  
แต่คล้ายรักแรกพบถูกลบ-โค่น  
ด้วยผิดผูกถูกปลุกจนลุกโชน  
ความอ่อนโยนในใจจึงไหวเลื่อน



มีมีกลิ่นปารีชาตให้วาดหวัง  
ต้นทุรังคาดคิดจนจิตเปื้อน  
แค่เขาถอนสายตา...กั๊กขาเตือน  
เพราะดูเหมือนหมายเหมานั้นเปล้าตาย

เขาคง มีได้นี้กรูสี่กรูสา  
มีได้ตีราคาค่าความหมาย  
คงเป็นเพียงแค่เราที่เหมาย  
คิดทำนายทายนัยตามใจคน





# ปีเก่า-คนเก่า

อาทิตย์อัสดงตรงชายป่า  
ในน่านฟ้าทาสีเมฆสีขาว  
เหนือน่านน้ำระบายริ้วทิวคลื่นยาว  
เม็ดทรายราวฝุ่นพรมหม่หาดเทา

ดวงอาทิตย์อัสดงตรงทิวาเขต  
ตรงแนวเขตการเคลื่อนของเดือนเก่า  
ตรงสุดขอบดิถีของปีเนา  
ตรงใจเราไกลคำอยู่รำไร

เจอข้อความอดีตดั่งตัดพ้อ  
ตั้งใจคอบั่นปึงถึงปีใหม่  
ว่าหนาวเหน็บอนาถขาดอุ่นไ  
ทั้งที่เฝ้าหวังใยเอาใจกัน



รัก...ที่ใครว่าร้ายหรือห่างเห  
ยัง...โมเมว่าคงดำรงมั่น  
อยู่...ในใจใยด่วนครวญรำพัน  
ครบ...ตั้งวันเริ่มรักมีพักเลย

หนาว...ก็เพียงชั่วคราวที่อยู่ห่าง  
เพียง....อาจไกลไปบ้างอย่างที่เอ๋ย  
ชั่ว.....แค่เพียงพักวันอันคุ้นเคย  
คราว...ขึ้นเซยช่วยกันสร้างสรรค์กลอน

หรือสุรย์แสงแห่งฤดีมีประสงค  
อัสดงลาใจลับไปก่อน  
เผยทำที่ดังสีสันตะวันรอน  
จึงขอค่อนเหมือนเราเก่าก่อนปี



# ในอ้อมแขนตะวัน

ความรู้สึกกังวลจนหวั่นไหว  
เมื่อบางชั่วหัวใจมีนัยบ่ง  
มีต่างดวงสุริยาคราอัสดง  
จนพะวงหากใจ...ไกลแสงเจิม  
ทิพากรอ่อนแสงแผ่ความหม่น  
จึงกังวลหวั่นในหัวใจเพิ่ม  
ความอาวรณ์ซ่อนหวั่นช่วยกันเติม  
เกรงสุริย์ดวงเต็ม...เริ่มเปลี่ยนแปลง

เป็นดวงสุริยาที่ลาลับ  
ใจหายวับผ่องเผือดจนเหือดแห้ง  
ไม่อาจยืนทรงกายคล้ายสิ้นแรง  
หากไร้แสงของตะวัน...ฝันพ่ายพัง



ปี...เดือนผันวันผ่านไชนานนั้ก  
ใหม่...มาทักแล้วจากเพียงฝากหวัง  
ใจ...อบอุ้่นสุนทรีย์ชื่นชีวัง  
เกา...ก็ยั้งฝ้งจิตแนบนิทรา\*

ได้รับแสงเมตตามากอนสาาง  
ด้วยไออุ้่นอรุณรางให้ลางหน้า  
เพื่่อมองโลกสดชื่นยามตื่นตา  
สุริยายังจะกลับประดับใจ

ทิพากรย่อนกลับประดับฟ้า  
เอื้ออาภาเฉิดฉ้นเช้าวันใหม่  
ฉายรังสีรวีอุ้่นกรุ่นหทัย  
อบอุ้่นในอ้อมพาหา...ทิพากร

\* ประพันธ์โดยคุณ Prayad Pantasri



# เยี่ยมไข้

ขอฝากนาร์กวิจักษ์วิจิตร  
นิรมิตสวยงามด้วยความฝัน  
หอมกว่าบุษบานานาพรรณ  
ด้วยจิตอันมั่นคงจำนน

เอา "ความอาทร" อันอ่อนหวาน  
เป็นดั่งกลีบตระการบานสดใส  
หลายชั้นหลายซอносอนไสใจ  
เกสร "ความหวังใฝ่" ตรงใจกลาง

เอา "ความรัก" หนักแน่นมั่นสืสวาย  
เป็นสีอวยเสริมค่าผกาสว่าง  
เอา "ความคิด" ผ่องผุดสุดสะอาก  
ตกแต่งต่างอย่างแหวอันแพรวพราว



เอา"คิดถึง"ซึ่งมากมายกลายเป็นข้อ  
มาเติมต่อพองามด้วยความหมาย  
ใช้โบ"ความผูกพัน"อันมากมาย  
ผูกเป็นโบโซว์ชายเป็นสายพราว

เอามธุรสบทกวีนี้นำเสนอ  
โดยเจาะจงแรงกล้าฝ่าลมหนาว  
หาญเห็นผ่านม่านฟ้าจันทรา ดาว  
หนทางยาวเพียงใดไปจนเจอ

เชิญชวนข้อผกามาเยี่ยมใช้  
เป็นมนต์ไล่ไข้ห่างสร้างเสมอ  
ขับเชื้อโรคภัยห่างไกลเธอ  
เป็นพรนำบ้ำเธอ...เธอฟื้นตัว





# นภาอุราเหงา(1)

คืนนภาทาเทาดูเหงาหงอย  
ลูกไก่อ้อยลอยลิบแสงริบหรี่  
ตั้งจะรวงเวหายามราตรี  
บทกวีนี้มุ่งพยุงบดาว

ส่งความเอื้ออาทรอันอ่อนหวาน  
จากดวงม่านต่ำต้อยลอยสู่หา  
ในช่วงรัตติกาลอันนานยาว  
ไปรองรับความหนาวแทนดาวดวง

โยอาวรณ์อ่อนไหวลูกไก่อ้อย  
จนเหงาหงอยลอยหาเหมือนดาวว่าง  
คนอยู่ไกลใจพะวงคงถามทวง  
ด้วยความหวังหวังใยในดารา



แม่เพียงพลาดบาดเจ็บหรือเหน็บหนาว  
ทุกปวดร้าวเกาะกุม...ไม่คุ้มค่า  
แม่เสียส่วนมิควรดาวราวอุรา  
ยั้งน้ำตามิควรร่วงหวังหทัย

ขอทุกแสงแผลพิชความผิดพลาด  
จงแคล้วคลาดบาดถูกดาวลูกไก่  
คล้ายเจ้าจุก สุกสกาเป็นดาวใจ  
คนอยู่ไกลเมืองแมนคอยแหงนแล

ถ้าหากมีสักนิตรอยพิชพ่าย  
หรือมากมายลายพร้อยเป็นรอยแผล  
จะขอเป็นคนเก็บเจ็บดวงแด  
ดาวจะต้องไม่แพ้...อย่างแท้จริง

Facebook Fan Page : ใจดี-ใจดี-ใจดี Travel Blog



## นภาอุราเหงา(2)

แม้อยู่ห่างต่างดาวราวฟ้ากั้น  
แต่ความฝันฝันผูกดาวลูกไก่  
ทิ้งแสนรักแสนหวงและหวังใย  
ด้วยหัวใจเสนาหาเอื้ออาทร

คอยชมชื่นคืนที่ดาวราวรุ่งเรือง\*  
แต่หากช่วงใดหนาวดาวแสงอ่อน  
คนที่คอยมองดูไม่รู้นอน  
พร่ำขอพรให้ดาวสกาวดวง

ฝากอาทรกับลมพลิวพรมถาม  
บางที่ฝากขอความข้ามหาหวัง  
หลายคำถามถูกฉกตกกลมวง  
จึงเรียรร่วงช่วงผ่านมาน้ำบน



ส่งหทัยโอบยบินถวิลหา  
ยามคืนใดมองฝ่าฟ้าคล้ำฝน  
มิเห็นดาวลูกไก่ใจกังวล  
ต้องอดทนจนกว่าฝนฟ้าจาง

คิดร่อยแปดพันเก้าราวมิจบ  
หลายตลบจนกว่าฟ้าสว่าง  
ยอมรับกับหัวใจไปพลาบพลาบ  
เมื่อฟ้าสาบต่างไกลในความจริง

แม้จะแหงนมองฟ้ามิกล้าฝั้น  
เพราะบนนั้นดาวร่างเว้งว่างยิ่ง  
จนเกินกว่าหาจุดสมมุติอิง  
จิตแน่วนิ่งในวันอันเนิ่นนาน

\*น้ำเพชรที่ส่งแหวออกมาเมื่อกระทบแสงสว่าง



# ทิพย์วารี(1)

เคยสมบุรณ์พูนสุขแทบทุกอย่าง  
แต่โลกกว้างทางกายาวเสมอ  
ช่วงของการก้าวหนึ่งจึงมาเจอ  
หลงละเมอเสนหะเลทราย

ใจที่เคยอุดมสมบุรณ์พร้อม  
สะบักสะบอมอนแอเพราะแพ่พ่าย  
ความรอนแลงแกล้งจนทुरนทुरาย  
แค่น้ำลายสั๊กหยดหมดสิทธิ์กลิ่น

จนขวัญล้มจมทรายร่างผ่ายผอม  
ในแหวดล้อมอนาทรนอนสะอื้น  
ในฝันกลัวหัวซุกทุกทุกคืน  
เวลาตื่นทุกที่มีน้ำตา



ในก้านกอทรมานที่บ้านผลิ  
ขาดสติตั้งตั้งเป็นบ้า  
พอเห็นน้ำหยดใสไหลลงมา  
ลุกถลาคว่ำตีมอย่างลืมอาย

แต่น้ำทิพย์นั้นไม่หมดยังหยดต่อ  
จึงเกินพอสำหรับดับกระหาย  
ก่อนนาที่ที่อาจขาดใจตาย  
ให้น้ำลายหายแห้งมีแรงเดิน

ขอบคุณทิพย์วาริช่วยชีวิต  
ฟื้นฟูจิตฟื้นกายหายขาดเขิน  
ทิพย์วาริที่เอื้อ....อิมเหลือเกิน  
พร้อมเผชิญโชคชะตา...อีกคราแล้ว



# ทิพย์วารี(2)

ตราบใดทิพย์วารี สายนี้ไหล  
ตราบนั้น หวัง กำลังใจ คงไม่แผ่ว  
ตั้งต้นไม้ได้น้ำชื่นวามแหว  
พรอมจะออกดอกแก้วแล้วผลิบาน

"วารีนรักหลังเลี้ยงคู่เคียงจิต  
วจีชิดเชยชมคารมหวาน  
มโนรำนาร่องทองทองธาร  
แมนพิมานมานสรวยยังหวังใย

มิเหือดหายสายน้ำแห่งความรัก  
วารีหลักหลังรดย่อมสดใส  
สงกระแสนแผ่ซ่านผसानใจ  
รักเรื่อยไปไม่คลายตราบวายวาง"\*



วารินรักมักอ้อมความชุ่มชื่น  
คอยหยิบยื่นชื่นใจใสสว่าง  
คอยประทับประคองในช่องทาง  
แห่งผู้สร้างผู้ส่งผู้ทรงคุณ

มีครรลองผ่องผุดบริสุทธิ์ครบ  
เมื่อหัวใจได้พบจึงอบอุ่น  
จึงรู้สึกสดใสละไมละมุน  
ด้วยการอุณย์แห่งประสงครักมงคล

ด้วยวารีวิเศษเมตตาจิต  
อันมหิทธีวิเศษของเหตุผล  
ใสสุทรายหมายมั่นแทนน้ำมนต์  
ประพรมคนฉ่ำเย็นเป็นอาจิณ

\* ประพันธ์โดยคุณประหยัด พันธะศรี



# ที่หมายรัก

รักที่หมายหลายนัยต่างใจคิด  
มิถูก-ผิดทิศทางเพราะต่างเห็น  
ต่างเรียนรู้ต่างอยู่และต่างเป็น  
ในเช้า-เย็นของชีวิ้งทั้งหญิงชาย

บ้างว่ารักมักหลงสิ้นองอาจ  
รักผิดพลาดวาดไวถึงใจหาย  
พันธนาการมฤกคมคาย  
รักมิวายสายสวาทยากขาดไย\*

รักคารมคมอักษรเพื่อนอนฝัน  
รักเชิงชาญการประพันธ์นั้นยอมได้  
รักที่คอยเป็นเหมือนเพื่อนรู้ใจ  
รักที่ให้เมตตาเอื้ออาทร



รักรวมโลกไศกสุขปนทุกข์เศรา  
รักความเหงา-เริ่งรื่น รักคืนคอน  
รักหม่อมมิตรลิขิตถ้อยร้อยกาพย์กลอน  
รักอารมณ์อ่อนไหวหวังใยเธอ\*

รักแม่ถึงที่สุดไม่หยุดรัก  
ดูจสร้อยถักคล้องใจไปเสมอ  
แม่หนทางห่างไกลส่งใจเจอ  
รักเลิศเลออยู่ในฝันนิรันดร

รักมีทั้งอยากถนอม-พร้อมสละ  
ในภาระชีวาที่มาก่อน  
รักปกป้องต้องวางอย่างอาทร  
รักโดยสอนให้รอ...ที่พอเพียง



รัก...ไม่เลือกสถาน กาล เทศะ  
ไม่....ลดละยลยิณรูปกลิ้นเสียง  
ไกล..สุดหล้าฟ้าแจ่มยังแค้นเอียง  
รัก....สำเนียงเคียงคู่ก้องภูไกล\*

รัก....ที่รู้....ออมอดงดงามนั้ก  
มิ.....ควร..รักร่าร้องว่าต้องได้  
สม...ควร..รักเสริมศรีที่หทัย  
ควร..ยังใจ..ในรักรู้จักพอ

\* ประพันธ์โดยคุณ Prayad Pantasri



# รางวัลหัวใจ

สร้างฝันปั้นรูปวুবวาบ  
เอิบอาบปลาบปลื้มดีมด้า  
ยินเสียงหัวใจไหลลำน้า  
ด้วยคำทำนองกรองกานท์

อารมณ์ถวิลไม่สิ้นสุด  
อารมณ์สมมุติสุดหวาน  
ทั้งวันทั้งคืนชื่นบาน  
จินตนาการละมุน

ละเมียดละไมไม่จบ  
ตั้งใจได้พบอบอุ่น  
ดอกไม้ตื่นรับอรุณ  
เขาเอื้อเจือจุนสุนทรีย์



ยิ้มกับข้อความหวานไหว  
"ส่งมาหมดหัวใจเลยนะ" นี้  
ดีกตื้นคินนั้้นพันดี  
เหมือนมีคนให้รางวัล

เก็บไว้ในทรงหวงแหน  
ฝังแน่นในใจในฝัน  
อยากให้คงอยู่นิรันดร์  
ผูกพันมันคงยั่งยืน

เพียงเห็นข้อความถามไถ่  
รู้สึกหัวใจสดชื่น  
อยากส่งข้อความถามคืน  
หยิบยื่นดอกไม้ให้กัน



เข้าตื่นยืนหยอกดอกหญ้า  
เขา ป่า เนิน มี สีสน  
ไอหมอกหยอกแกมยิ้มแย้มพลัน  
ตาวันขยิบตา ฟ้างาม

ในเสี้ยวซึ่งสงวนส่วนลึก  
รู้สึกอย่างไรไม่ห้าม  
ปล่อยใจไปบ้างบางยาม  
เพื่อความสุขซึ่งพึงมี

ห่างตัวหัวใจไม่แมน  
ต่างแดนแผ่นดินถิ่นที่  
เราเช่าแต่เขารাত্রี  
เห็นวลี ทองคำ ที่กำนัล



"ไปนอน กอนนะ จุบจุบ"  
อึบอูบ จุบกอน นอนฝัน  
หวานดั่ง น้ำผึ้ง พระจันทร์  
เอาน่า..สักวัน จะฝันตาม





# ระบายนพลิว

งามบุปผาทาลมพลิวพรมชื่น  
เย็นระรินคั่นค้ำค้ำด้าหวาน  
เหมือนเหมันต์หมั่นมิตรจุมพิตกาล  
รับมิ่งมาลัยลอยลับไปกับลม\*

จึงตายเดียวเปลี่ยวเปล้าราวกำนุกุด  
พระพายจุดผกาชื่นใครชื่นชม  
คงว่าเหวเอกาอุราตรม  
ชวดเซยชมบุปผชาติสวาทวาย\*

ดุจภมรร้อนเรโซเซเศร่า  
เคยคลุกเคล้ามาลีจำหนึ่หาย  
เสนหาลากันรอวันตาย  
บินระบายพายพลิวผึ่งหิวโซ\*



บินตามแล้วตามอีกจนปีกหลุด  
หวังตะครุบบุปผชาติ...อนาถโถ!  
เชื่อว่าพระพายหลายกิโล  
กลับโฉบบุปผา...ว่าไม่รอ

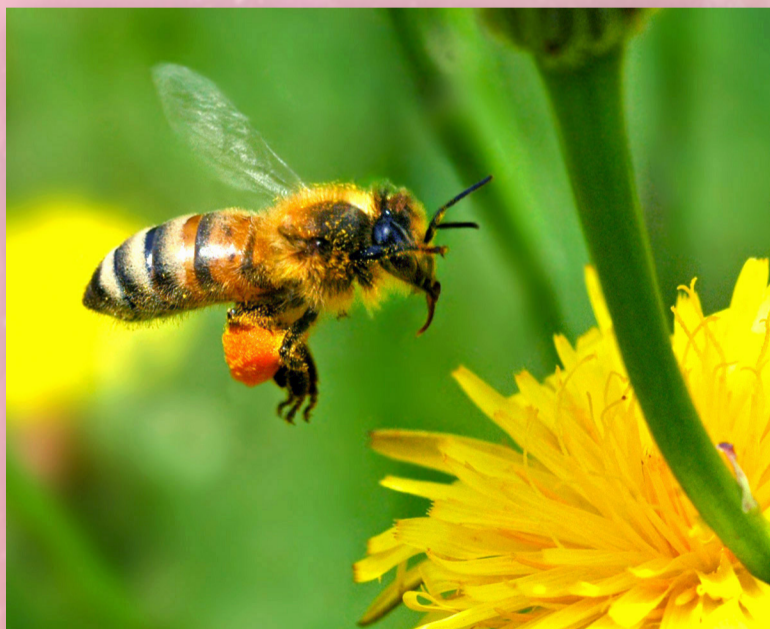
ทั้งกล่าวโทษพระพายทำลายขวัญ  
ความเชื่อมั่นในปีกหลุดจึงฟุบผ่อ  
ฝั่งพาโลโกรธาถึงดำทอ  
ยื่นหลากข้อกล่าวหา บุปผา-ลม

แท้จริงพระพายมาทำหน้าที่  
ส่วนมาลีมีภาระต้องประสม  
จึงเป็นไป เป็นอยู่ คล้ายคู่ชม  
คือคารม "พระพายระบายพลิว"



ดูจรักร่างห่างลาเพราะหน้าที่  
ภุมรีจำไกลแม่ไหวหวิว  
ยั้งพระพาย-มาลาเห็นฟ้าปลิว  
คงหน้านิ้วนับหนึ่งซึ่งคำ...รอ\*

\* ประพันธ์โดยคุณประหยัด พันธะศรี





# มิ่งมาลัยสงสารผิง

สงสารผิง ตัวน้อยบินลอยล่อง  
ไร้คู่มองหม่นเศร้าแต่เช้าตรู่  
ลมกระซอกพราวดอกไม้ให้ร่วงพรู  
เคยเห็นอยู่ค่าเช้า..เฝ้าใต้ตอม

ผิงคงหมดแรงพลังเซซังซ่า  
ยังจดจำบุปผชาติสะอาดหอม  
รอวันใหม่..อีกเมื่อไรได้ดมดอม  
คงตรมตรอมทุกขทอ..ทรมาน

Manas Suwannahong



การปลัดพรากทุกอย่างสร้างไศกซึ่ง  
รอวันหนึ่งหมองหม่นนั้นผ่าน  
ฝั่งจะเจอดอกไม้ใหม่ไสตระการ  
มีน้ำหวานให้ชิมจนอิมเอม

Parinya In-udom

เพราะดอกไม้คือดวงจิตชีวิตฝั่ง  
ด้วยคิดถึงภาพฝันวันเกษม  
แม้รู้ว่าพรั่งนี้อาจปรีดีเปรม  
รอกลเกมจากฟ้า..ส่งมาเยือน

Manas Suwannahong




เป็นกลไกในโลก โศกและสุข  
ผ่านช่วงทุกข์เอกาน้ำตาเปื้อน  
เมื่อความตรมชมซานผ่านลับเลื่อน  
โลกจะเหมือนวันใหม่สดใสรอ

Parinya In-udom

ผึ้ง..จะเสริมสร้างฝันคอยวันใหม่  
กว่าดอกไม้พวงชมพูจักชูช่อ  
จะพริ้วปีกโลมเรียงเฝ้าเคียงคลอ  
เพื่อเติมต่อลมหายใจให้ยืนยาว

Manas Suwannahong



A bee is shown in flight, moving from the left side of the frame towards the right. The background is a soft-focus field of yellow flowers, likely sunflowers, with green leaves. The overall lighting is warm and golden, suggesting a bright, sunny day. The text is overlaid on the right side of the image.

จิตดอกไม้มิได้ผลักจิ้งหิ้ง  
ด้วยซาบซึ่งความเจ็บและเหน็บหนาว  
แต่การโอดอ้อนเองสร้างเรื่องราว  
ให้เจ็บราวหนาวหนัก..ยามหักใจ

แม้อาทรฝั่งนักจำหักห้าม  
ลอยลิวตามลมจัด...ขัดมิได้  
คือข้ออ้างทางออกของดอกไม้  
เมื่อทิ้งให้ฝั่งฉิวด้วยหิวไซ

Parinya In-udom



# อัศจรรย์แห่งรัก

ประเทวนาอาตุรกีสุญเปลา  
ตัวของเรามีสิทธิ์พิชิตฝัน  
มิใช่ใครอื่นนำมากำนัล  
นั่งรำพันฝันเหี่ยวใครเหลียวมอง

เหน็บหนาวหนักนักหนามาก็ครึ่ง  
ดันทุรังนั่งทนกับหม่นหมอง  
กับหัวใจขาดขาดเลือดสาदनอง  
ตนควรต้องเป็นหลักเพื่อผลักดัน

ยิ่งถ้าตนตกน้ำซ้ำไม่ว่าย  
ยอมแพ้วายกายาก็อาสัญ  
แขนและขายังเป็นคู่อยู่ครบครัน  
ลองออกแรงผลักดัน...ฝันอีกที



นั่งลงหลัง กะลา หน้าหมองคล้ำ  
ใจก็ร่ำ "ขอทานรัก สักหน่อยพี"  
แค่เสี้ยวเศษเมตตาถ้าพอมี  
แม่รู้ว่าน้อยน้ก รักจะรอ

"แม่เศษเสี้ยวเกี่ยวใจก็ไฟรัก  
ซึ่งหวังหนักหมายปองใจร้องขอ  
หวังคุกรุ่นอุ่นไฝ่พะนอ  
ลูกถามต่อเติมแต่งสวนแหวงใจ"\*

คนขาดรักแหวงวินดินทวษ  
คิดสมเพชเมตตาโยนมาให้  
อาจมิพอแก้อาการสมานใด  
รักนิตน้อยน้อยไป ไยจะพอ



แต่เมื่อเขาเอื้อมมาเหมือนยาวิเศษ  
สุดขอบเขตฤดีที่เหี่ยวห่อ  
กลับรู้สึกเต็มล้นจนเอ่อออ  
รักนี้หนอ พอได้รับ....โยกลับเต็ม

\* ประพันธ์โดย คุณประหยัด พันธะศรี





# ห้วงดาว

วันนี้ตั้งเวหา-โลกาวินาศ  
มีดพิศพลาดบาดถูกดาวลูกไก่  
เห็นดวงดาวร้าวรวด เราปวดใจ  
น้ำตาไหลแทนดาวเหน็บหนาวนั้ก

พยายามทุกอย่างหาทางช่วย  
แต่ดาวป่วยชมซานอาการหนัก  
เกินกว่ามือเปล่าเปล่าเราพิทักษ์  
วอนเทวาอารักษ์ปกปักรดาว

ขอวอนเทพเทวีเป็นที่พึ่ง  
อย่าให้ถึงดาวร่วงตกห้วงหา  
อยากเห็นลูกไก่น้อยลอยวามวาว  
สุขสกาาส่องใจไปนานนาน



หากเคยทำบุญใดในปางพัน  
บุญกุศลแห่งใจอันไพศาล  
จงรวมด้วยช่วยกันดลบันดาล  
ให้ดาวผ่านพันพิษวิฤตชีวี

เมื่อเรอพลาดพลั้งผิดด้วยจิตรัก  
การทอถักบทกลอนอักษรศรี  
การโอบเอื้อเอื้อโยมิตรไมตรี  
ปรารถนาดีต่อดาวราวเพื่อนยา

วิธีใดที่ช่วยหายป่วยไข้  
ดาวจงใช้ทางนั้นหมั่นรักษา  
เราอาจเจ็บเหน็บหนาวราวอุรา  
บุญทำมา-บาปที่มี...ยินดีรับ



# น้ำตาผู้ให้

บนถนนที่เธอเชิญให้เดินคู่  
เราต้องอยู่ซอสนุ่มในมุมฝัน  
ยิ่งก้าวเดินยิ่งย่างเข้าทางตัน  
ไม่มีวันจะเห็นจุดเส้นชัย

แม้ออยู่เต็มจิตมิติดผลึก  
เพราะความรักมักดลอดทนได้  
อยากจะเดินเกี่ยวแขนจนแสนไกล  
ก้าวเดินไปใจพินิจคิดทบทวน

ยิ่งได้อยู่ไกลซิดสนิทสนม  
เกิดมีปมเปิดเด่นเห็นบางส่วน  
ยิ่งรู้ว่าจุดที่อยู่มีคู่ควร  
หัวใจจวนสลายแล้ว...แก้วชีวิต



คงมีมีทางใดให้เดินอีก  
มิอาจหลีกเลี่ยงวิโยค\* ใจโศกศัลย์  
ถ้าดับไฟต้องมิเหลือแม่เชื้อควัน  
ตัดสัมพันธ์ต้องลดหมดเยื่อใย

เพื่อเป็นการปล่อยหมด ปลดพันธะ  
อิสระจะคืนพื้นตัวใหม่  
สิ่งที่ทำจำเป็นแท้แม่จำใจ  
ขออภัยในความผิด นะมิตรา

เธอมีสิทธิ์เกลียดชังเพราะยังเจ็บ  
แท้เราราวหนาวเหน็บเจ็บปวดกว่า  
ที่ต้องเป็นคนบั่นพันธนา  
ผู้ให้สิทธิ์อิสรา...น้ำตานอง.

\* การพลัดพราก



# เพียงความรู้รัก

ช่วงแห่งรักถักทอและก่อผล  
ใจสองคนสุขล้ำชื่นฉ่ำหวาน  
ตั้งได้ครองเมืองแมนแสนตระการ  
วาดวิมานในถวิลจินตนา

ช่วงสวยสดงดงามของความสุข  
ช่วงแห่งทุกนาที่มีคุณค่า  
อิมเอบอาบซาบซึ่งตรึงอรุรา  
ในมิตรราแห่งจิตใกล้ชิดกัน

ความรู้รักแห่งใจใสสะอาด  
ไร้สัญชาติ รูป วัย ไตใดกัน  
ความรู้รักอย่างเดียวที่เกี่ยวพัน  
อัศจรรย์อันหลากจากหัวใจ



ความรู้สึ๒กแห่งมิตรจิตพิสุ๒ทธิ์  
แห่งมนุษย์คนหนึ่งพึงมีให้  
มีเรีย๒กรองตอ๒งมอบตอ๒บแทนใด  
เพ็๒ยงห๒ทัยรุ๒คา๒รักตรา๒ตรึง

ช่วงชีวิตแห่งรักสั้นน้๒กหนา  
เพ็๒ยงเวลาสั้นสั้นที่ผันถึง  
ก็ยากจะยื้อยุดหรือจุดติ๒ง  
รักซา๒บซึ่งตริ๒งมา๒นไม่๒นานพอ

บุญมีมี ดี๒ชา๒ด ไม่๒อาจลิ๒ขิต  
ช่วงชีวิตแห่งรักสั้นน้๒กหนอ  
แค่เพ็๒ยงฉ้๒นสั้นใจก็๒ไม่๒รอ  
มิได้๒ขอ๒อะไรมากไป๒เลย



# อยู่เพื่อแทนคุณ

คำสุดท้ายให้ฉันก่อนวันจาก  
"ด้วยรัก" ฝากเอาไว้ให้ฉัน  
แต่ก็ถือเป็นสิ่งมิ่งมงคล  
ที่ช่วยลดทุกข์ร้อนให้ผ่อนคลาย

เธอคือสิ่งประเสริฐสวยเฉิดฉัน  
ที่สวรรค์สรรฝากอย่างยากเข็ญ  
มาช่วยชุกกมลคนลำเค็ญ  
ช่วงความเป็นความตายหมายชีวิต

โดยบุญสร้างปางหลังที่สั่งสม  
โดยพระพรหมบัญชาประกาศิต  
ให้มาเอื้ออำนวยช่วยเหลือมิตร  
แก้วิกฤตการณ์จนผ่านพ้น



สิ่งที่เธอได้ทำนั้นล้ำเลิศ  
ตายแล้วเกิดไม่น้อยกว่ารอยหน  
หากได้ถือกำเนิดเกิดเป็นคน  
จะหาทางสร้างกุศลก่อผลบุญ

เพื่อหมายมอบตอบในน้ำใจเอื้อ  
จึงยังเหลือหทัยหายใจอุ่น  
เพราะน้ำใจใฝ่เยื่อที่เจือจุน  
ช่วยต่อทุนชีวิตติดร่างกาย

ฉันรักเธอด้วยใจใสสะอาด  
เหมือนเป็นทาสหากนियามหาความหมาย  
จะดำรงคงมั่นจนวันวาย  
เพราะคนตายฟื้นชีวามาแทนคุณ



# อวยพรดาว

คืนนี้เมฆบนฟ้าหนาเป็นแผ่น  
แม่จะแหงนคอตั้งยังไม่เห็น  
ดาวลูกไก่ใจราวคงหนาวเย็น  
เราก็เป็นคนเศร้าเท่าเท่ากัน

อีกไม่นานเดือนจำฟ้าวันใหม่  
ดาวลูกไก่จะอร่ามงามเฉิดฉัน  
จะมีต้องหมองฤดีชั่วชีวิต  
โดยอภินันทนาการ ทานหทัย

ยินดีเจ็บเหน็บหนาวให้ดาวสวย  
ยินดีด้วยกับวันอันดาวใส  
จงลอยฟ่องล่องฟ้าอำไพ  
เลิกหวังใยใครที่จำต้องทำทาน



ดาวจะอยู่สวยใสในความฝัน  
จะไม่ลืมหิววันอันแสนหวาน  
ครั้งมีดาววาววับประดับมาน  
จนอวสานเวลาชั่ววาลย์

ทุกฉากความสัมพันธ์วันที่ผ่าน  
ความอ่อนหวานเราทั้งคู่รับรู้ได้  
แม้ปิดบังซ่อนเร้นความเป็นไป  
แต่ดูเหมือนเปิดใจไปมากมาย

"แม่ดูเหมือนเลื่อนรางและว่างเปล่า  
เชื่อว่าเราทั้งคู่ความหมาย  
เรื่องบางอย่างเรามีอธิบาย  
ทรงคุณค่ามากมายภายในใจ"





จะยังคงจารึกฉันนี้แน่นอน  
ตราบจน मैंเชื่อว่าหาไม่  
ความรู้สึกอบอุ่นละมุนละไม  
คงอยู่ในดวงจิตนิรันดร์



# ช่วงที่ดีที่สุด

ฉันก็เจ็บเสมอที่เธอเจ็บ  
แต่ต้องเก็บอารมณ์ขมร้องไห้  
ตนเองโศกสลดอดทนไป  
แต่หวังใยเธอเกินประเมินแล้ว

มีอาจทำได้มากนอกจากเก็บ  
มิได้เจ็บน้อยกว่ากันนะขวัญแก้ว  
ทางชีวิตหวาน-ขมพรหมวางแนว  
หลบไม่แคล้วความเศร้าและร้าวรอน

เทพคิวปิดติดตามข้ามชาติภพ  
เพิ่งบรรจบปักฤดูดีเมื่อปีก่อน  
ให้ต่างคนหวังหารักอาทร  
เขียนกาพย์กลอนอ่อนหวานसानสัมพันธ์



ฉันรักเธอเพื่อฝันแต่วันแรก  
จึงไม่แปลกแรกเจอเธอรักฉัน  
คิวปิดยิงศรปักให้รักกัน  
ให้คืนวันชื่นนักรักลวง

รักจากวันเริ่มต้นจนวันนี้  
ยังคงที่คงคามาทุกห่วง  
รักยังคงขุ่นเข้มเต็มล้นทรวง  
เป็นหนึ่งในช่วงแสนดีของชีวา

ถึงวันนี้เหตุการณ์ผ่านเลยลวง  
แต่ทุกช่วงนาทีมีคุณค่า  
จะประทับใจซาบซึ่งติดตรึงตรา  
ให้ดวงจิตถวิลหาอย่างถาวร



# แก้วช้ำวัน

หนึ่งนาที่มีค่านักหนาแล้ว  
เหมือนได้แก้วล้ำค่ามาชมชื่น  
ก่อนผูกพันมั่นคงรีบส่งคืน  
อย่าอยู่ยืนฝืนหนอยแก้วกลอยใจ

รีบเคลื่อนคล้อยถอยกลับจนลับลวง  
ระหว่างช่วงดวงแก้วยังแววใส  
ช่วงรุ่งรวงดวงแก้วยังแววไว  
ถอยกลับไปคืนหลังยังที่มา

เพราะดวงแก้วแวววับเกินจับถือ  
การยึดถือบางที่มีปัญหา  
ซาบซึ่งตรึงใจแล้วแก้วช้ำวา  
แค่เวลาหนึ่งนาที่มีค่าเกิน



รับกรุณามากมายจนอายนัก  
เอิบอímรักสลักใจไม่ขาดเขิน  
จะเต็มปริมอímทุกวันทีฝ่นเดิน  
ก้าวเผชิญโลกกว้างอย่างศรัทธา

แก้วที่อยู่ในใจใสสว่าง  
จะช่วยสร้างพลังชีวิตเต็มฝ่นกล้า  
เพื่อจะยัง จะอยู่ ต่อสู้ชะตา  
สู้ทุกอย่างที่ขวางหน้า...ถ้าต้องเจอ

ได้รักตอบมอบให้แก้วแล้วล้านครั้ง  
เพราะสมหวังทีใจเราไม่เก้อ  
ชั่วนาทีแก้วตระหนัก...รักล้ำเลอ  
นานเสมอรักกัน....นิรันดร



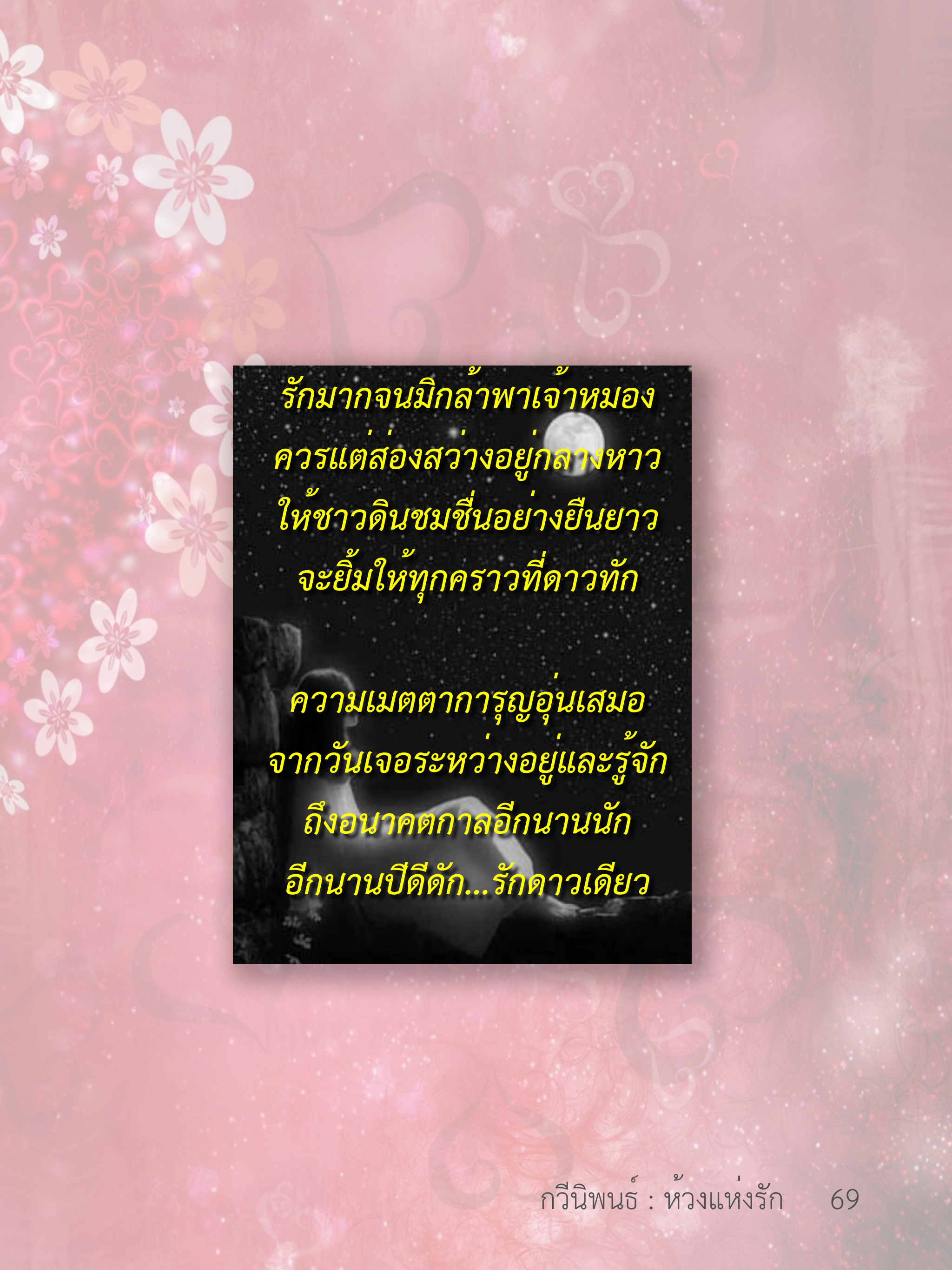
# รักดาวเดียว

ยามรู้สึกโดดเดี่ยวใจเหี่ยวเฉา  
ยังมีเงาดาวเดียวเดินเกี่ยวก้อย  
อยู่เคียงข้างอย่างเพื่อนมิเลือนลอย  
ความเชื่อมั่นนั้นเต็มร้อยไม่ถอยเลย

แต่ก็เกรงจะทำให้ลำบาก  
หรือยุ่งยากหากว่ามิกล้าเอื่อย  
จึงอดอดเอื้อนเอื้อนมิเหมือนเคย  
แม้อยากเงยหาดาวคราวเหงาใจ

อยากเห็นดาวมีสุขกว่าทุกชรอน  
แค่อาทรรักที่ดาวมิให้  
บางครั้งนี้กกระดากเพราะมากไป  
แท้แล้วไม่สมควรรบกวन्दาว





รักมากจนมิกล้าพาเจ้าหมอง  
ควรแต่ส่องสว่างอยู่กลางดาว  
ให้ชาวดินชมชื่นอย่างยืนยาว  
จะยิ้มให้ทุกคราวที่ดาวทัก

ความเมตตาการุญอุ่นเสมอ  
จากวันเจอระหว่างอยู่และรู้จัก  
ถึงอนาคตกาลอีกนานนัก  
อีกนานปีดีดัก... รักดาวเดียว



# มณีนีแห่งห้วงหฤทัย

มณีนีรัตน์แห่งห้วง

เพียงหนึ่งมณฑนา

คงความพิจิตรา

ดวงมณีเนาแมน

หทัยา

แน่นแพ้น

ตรึงจิต

มิร้างฟากผัน

วิลาวัณย์แห่งรุ่ง

เรืองเรื่อรุจิรา

ทรงคุณอนรรฆมา

กอปรอภิรติแพรว

รัตนา

ผ่องแผ้ว

ควบคู่

สลักห้วงหวนถวิล

จินตนาซาบซึ่ง

เธอดั่งรัตน์ประไพ

ปลุกดวงจิตหوامไหว

กรองกลั่นกลอนเป็นร้อย

สดใส

พรางพร้อย

วুবวาบ

เรื่องแล้วยังไหล



คราสองใจร่วมร้อย  
เอ็มอิมอภิรตี  
สองคนต่างเปรมปรีดี  
รติรสแรกไร

รมณีย์  
ต่างให้  
ปานปรีม  
รุ่มร้อนแผดเผา

เนาวิมานรักร้อย  
ไหลหลังวชิหา  
หลายหลากเล่ห์ลีลา  
ยามห่างในอกแล้ง

รจนา  
เหือดแห้ง  
หลอกเล่น  
ลมแล้วสุขศรี

ดวงมณีแห่งห้วง  
คราต่างคนจำใจ  
ดวงมณีสถิตใน  
อยากบอกมณีบ้าง

หฤทัย  
ห่างร้าง  
แนบจิต  
บ่เรื่อรักเสมอ



# เชื่อมันเท่าวันเดิม

อยากบอกวาน้ำตาอาบเพราะซาบซึ่ง  
แค่เพียงหนึ่งส่วนแสนมั่นอยากหวัง

ยังมีเคยสักครากลาจริงจัง  
หวาดระวังทั้งเหนียมด้วยเจียมตัว

เพราะหนทางข้างหน้าชอบฟ้ากั้น

บนทางนั้นวันเดือนเลื่อนสลับ

อาจมีบางรู้สึกที่นี้กกลัว

ความมืดมัวร้าวรางสร้างกังวล

แต่มีเคยน้อยใจในทุกสิ่ง

เพราะได้อิงฝันแปรมาแต่ต้น

"แม่มีสิ่งยิ่งยงและคงทน

เกิดอยู่บนคืนวันที่ฝันแปร"



ได้อึ้งอุ่กรุ่นในไมตรีจิต  
เชื่อกันิทมาแล้วว้าแน่วแน  
หรือจะมาตีรวนดวนงอแง  
เมื่อทุกแงความรู้สึกรั้งทักทัก

แต่หวั่นว้าความไกลพาใจห่าง  
มิเหมือนนอย่างแต่เติมเริ่มรู้จัก  
เคยไกลลัดสนิทสนมกลมเกลียวนักร  
ทั้งเคยรักเคยปลื้มหรือลื้มเลือน

กลอนสองวรรคทักมาพาใจอึ้ง  
แม่มิถึงตัดพ้อแต่ก็เหมือน  
"ไยกังขาครารักทักดาวเดือน  
ยังเยียมเยือนยินยลหากทนคอย"



สัญญาว่าไม่ทอดระสมอ  
แม้มิเจอแต่ใจก็ไมปลอย  
สิ่งที่นึกทักทักไซ่หลักลอย  
ยังเต็มร้อยเชื่อมั่นเท่าวันเดิม



*Believe*  
*in who you are*





# ปลอบ

มิมิใดเปลี่ยนเลยจากเคยรัก  
ยังแน่นหนักคงมั่นเท่าวันก่อน  
อยากบอกว่ารักมันนิรันดร  
ความหวังหาอาหารเท่าก่อนมา

สิ่งอื่นมียืนยงรักคงอยู่  
ก็ไม่ว่าทำไมรักเธอนักหนา  
อยากเห็นเธอมีสุขทุกชั่วเวลา  
แม้ไม่มีปัญญาหาเจอจุน

อยากจะทำให้ความรักอันหนักแน่น  
มีวงแขนโอบถนอมเป็นอ้อมอุ่น  
กอดเธอให้สดใสละไมละมุน  
เหมือนอยู่ในไอกรุ่นอันคุ้นชิน



ในโลกของความจริงเธอหนึ่งแล้ว  
มีดวงแก้วสี่ดวงหวังไม่สิ้น  
แต่ในความฝันแฝงโลกแห่งจินต  
การถวิลหวานหว่าธรรมชาติ

ถ้ามีใครใฝ่เยื่อเอื้อไหวหวาน  
กล่อมดวงมานไหวหวนให้ฝันหา  
พร้อมที่จะไซโยโมทนา  
เพราะรักเธอเกินกว่ากล้าต่อรอง

ถ้าหากมีสิ่งซึ่งพึงช่วยเหลือ  
พร้อมทุกเมื่อเพื่อใจเธอใส่อง  
สองมือนี่พร้อมจะคอยประคอง  
เลิกเศร้าหมองได้แล้ว...แก้วชีวิต



# หัวใจมีคำถาม

คล้ายวันตื่นคืนหลับกับความเหงา  
วาง วางเปล่า เฉยชามาแต่ไหน  
มิเคยรู้หอมหวานประการใด  
ลานหทัยในชีวิตไม่มีรัก

เป็นมาลีสีหม่นบนวันผ่าน  
ความชื่นบานหัวใจไม่รู้จัก  
พอแมลงกรุ่มกริมยืมทายทัก  
ปลุกหัวใจตึกตักยืมทักทาย

หวานชื่นในคืนวันอันแสนสุข  
เวลาทุกนาทีมีความหมาย  
ความรู้สึที่ดีดีมีมากมาย  
เริ่มขยายกลีบบานลานหทัย



"ดีที่สุด" ที่มนุษย์ได้รู้สึก  
ความชื่นฉ่ำล้ำลึก นึกรู้ได้  
อิมเมตตาการุณย์เอื้ออุ้นไอ  
ยอมเยื่อใยไหลล้นเอ่อท้นทรวง

ความรู้สึกผ่องใสพิไลพิลาส  
สุดสะอาดพิสิฐ\*หรือติดบัว  
บางรู้สึกนึกฉงนกับผลพวง  
ในหนึ่งห่วงสัมพันธ์อันงดงาม

ซึ่งเป็นช่วงชีวิต "ดีที่สุด"  
ที่มนุษย์สองคนคนคำถาม  
เราเมามัวชั่ววูบแห่งรูปนาม  
หรือมีความเลิศเลอเหนือขึ้นไป

\* ประเสริฐ , วิเศษ



# อาจไม่พ้น

ควรจะชินกับหัวใจไร้ใยเยื่อ  
มิควรเอื้อเอื้อใยจากใจให้  
ควรรู้การกำกับบยับยั้งใจ  
มิควรแอบอ่อนไหวกับใครเลย

ใช้ทั้งเหตุและผลจนสุดห้าม  
ใยยังลามข้ามฟ้าไปหาเฉย  
มิขาดหยาดเอื้อใยไปสั่งเวย  
จะลงเอยอย่างไรใจจ้านน

ในความคิดบางแวบแทบไม่เชื่อ  
รักอยู่เหนือขอบเขตของเหตุผล  
เมื่อมีใยเอื้อตอบปลอบกมล  
ก็ยากพ้นใยเหนี่ยวหยาดเกี่ยวพัน



ความรู้สึกร้อนคลายหายโดดเดี่ยว  
แม้อบางเสี้ยวยังหวาดอาจเสียขวัญ  
เกรงสายใยที่หยาดขาดจากกัน  
สายใยอันหยาดเยื่อบางเหลือเกิน

มองสายใยสัมพันธ์ห้วนเสมอ  
แม้ว่าเธอหมดใจใยขาดเขิน  
เป็นสิ่งซึ่งคนหมองต้องเผชิญ  
การโดดเดี่ยวที่ต้องเดินอีกเนิ่นนาน

เพราะบางหยาดขาดไปใยมิเหลือ  
แม้ไม่เชื่อแต่ต้องเชื่อเมื่อวันผ่าน  
ถ้าโดดเดี่ยวอีกหน...จะทนทาน  
หากตำนานซ้อนตำนานการเดียวดาย



# อุปมาทิวาชาติ

เธอเล่าเรื่องชายหนึ่งซึ่งประหลาด  
คอยซุ่มมุตลาดกวาดใบพฤษภษา  
ที่ร่วงหล่นบนท่าเลตามเวลา  
บนวิถีที่ทาที่ซาชิน

ใช้หัวใจแน่วแน่รักแผ่แผ่อ  
ออกโอบเอื้ออาทรสอนปักษิณ  
จนเข้าใจวิถียายุทธรวมหยุดบิน  
ด้วยดวงจันทร์รินรักแห่งน้กบุญ

อันมนต์ไสยในรักนั้นหนักหนา  
ความเมตตาอาทรอันอ่อนอ่อน  
ลามด้วยความผูกพันอันเคยคุ้น  
เพื่อกระตุ้นระดับการรับรู้



การค๑ยค๑ยตะล๑มย๑มซึ๑มซึ๑บ

ค๑ยกำกั๑บป้กษ๑ผ๑นต๑หุ

ให้ค๑ยค๑ยจ้งจ้งเช๑อฝั๑งครุ

ที่ค๑ยอยุ่เค๑ยข๑งอย๑งใก๑ลซึ๑ด

การกระทำประสงค้ให้สงผล

ประด๑จมนต้เท๑ว๑ประก๑ศึ๑ต

ด้กป้กษ๑ป้กษึ๑นั๑นสิ๑นฤ๑ทธิ

อ๑มหึ๑ตแห่งมนต้ผลผ๑กฝั๑น

หรือเธอค๑ยช๑ยซุ๑มม๑มต๑ลาด

หรือว๑าที๑ช๑ช๑ต๑อ๑จเป๑นฉั๑น

ซึ๑มซึ๑บม๑ม๑น๑ยสิ๑ร๑ยว๑น

จะตึ๑งด๑นต๑อไปอย๑งไรดี



# ลับสน

บางครั้งคิดว่าฝันนั้นจริงแท้  
บางครั้งว่าจริงแปรเป็นฝันไฟ  
บางครั้งเชื่อกึ่งกึ่งแค่ครึ่งใจ  
บางครั้งคล้ายสิ่งใดก็ไม่มี

ดั่งเจอสิ่งจริง-ลวงในช่วงหนึ่ง  
ความคิดจึงขึ้น-ลงไม่คงที่  
เหมือนเจอรักชั่วเล่นที่แสนดี  
เหมือนชีวี ว่างเปล่าแม่เงาใคร

คือความสัมพันธ์อันกำกึ่ง  
บางคำนิ่งเชื่อแน้แค่เหลวไหล  
บางคิดมีจริงบ้างเป็นบางนัย  
จึงวูบไหวไปมาทั้งปรา-ชัด



เป็นความรู้สึกที่มีความสุข  
แฝงความทุกข์ชุกปนจนอัดอัด  
บางที่มีปัญหาสารพัด  
บางครั้งเจียบสงัดเมื่อตัดไป

จึงเป็นอารมณ์อมสุข-โศก  
อยู่ในโลกปัจจุบันอันหนาวเหน็บ  
กับในโลกความจริงไร้สิ่งใด  
อารมณ์ในสับสนปนร้อน-เย็น

เป็นความรักที่สร้างกลางอากาศ  
มีรสชาติบาดจิตด้วยคิดเห็น  
ด้วยवादว่า ตัวรู้ มี อยู่ เป็น  
ทั้งลาก-เซ็น ภาพคิดด้วยจิตตน



ไม่เคยมีตัวจริงให้อิงอุ่น  
ไม่มีกรุ่นรักแท้มาแต่ต้น  
ไม่มีเรา ไม่มีใคร ไม่มีคน  
มีแต่ความสับสน...จนวันนี้





# ๒ ต๋องมีกติกา

กฎ กติกา มารยาท ขาดมิได้  
เป็นสิ่งใช้ป้องกันสัมพันธ์เปลี่ยน  
ใช้กำหนดบทบาทครูกับผู้เรียน  
มิให้เพี้ยนพลิกผันผิดจรรยา

กำหนดบทบาทคนบนสนาม  
ด้วยขอห้าม ขอให้ ใช้รักษา  
การดำเนินในสนามตามเวลา  
ถาลนขอบออกมาถือว่า ฟาล์ว

ถ้าผู้เล่นหลายคนอาจทนเปลี่ยน  
ถาเล่นคู่ ครูเพี้ยน นักเรียนหนาว  
ไม่อาจจะทนฝืนเล่นยืนยาว  
อาจต๋องกาวงงลงเวที



สัมพันธ์ที่สวยงามต้องตามบท  
รักษากฎ กติกา และหน้าที่  
ให้เกียรติกันตามส่วนอันควรมี  
สมศักดิ์ศรีมีคุณค่าอยู่รับรอง

ถ้าคนหนึ่งแหกกฎเปลี่ยนบทบาท  
อีกคนอาจถึงกับขุ่นเคือง  
อาจต้องออกนอกสนามตามครรลอง  
การเล่นต้องปิดฉากแล้วจากลา

นักกลอนชิงเสมอคู่เธอ-ฉัน  
จะยืนยันเล่นต่อหรือบอทำ  
ถ้าอยากเลิกแล้วจบอย่าตบตา  
ต้องกลากลาพาเผย...เอ๋ยบอกกัน



# รอเธอตัดสินใจ

ความไม่รู้นั้นแท้มาแต่ต้น  
อาจวางตัววางตนบนความหลง  
บนสมมุติจุดที่มียืนยง  
ต้องปรับเพื่อให้คงอยู่ยั่งยืน

ตรงตามสถานภาพที่ทราบแล้ว  
มีอาจจะแตกแถวไปเป็นอื่น  
มิตรไมตรีมิให้ไซ่เรียกคืน  
แต่ต้องฝืนยืนจุดที่เป็นพี่น้อง

บทสมมุติจุดเดิมเริ่มมาผิด  
อย่ายึดติดให้ตนต้องหม่นหมอง  
อันไมตรีมีค่ายิ่งกว่าทอง  
และได้คิดไตรตรองอย่างถ่องแท้



ว่ามีอาจยืนบนจุดสมมุติต่อ  
ที่เคยพลาดอาจต้องพอเพื่อขอแก้  
ที่ควรพอกก็ต่อพอตามขอแม่  
ถ้าแน่วแน่ว่าไมตรียังมีพอ

ถ้าความสามัคคียังมีค่า  
การเดินทางเป็นน้อง-พี่ยังมีต่อ  
ทั้งสมมุติสู่จุดนี้ความจริงรอ  
เถอะนะขอ ยืนรอรับ...อยากจับมือ



# ทรงตัวมียู'

ในช่วงการต่อสู้ความรู้สึก  
กับสำนึกตามวิถีที่ถูกต้อง  
ตัวเองต้องเล่นบทหนูทดลอง  
การประคองตัวคงมิตรงทิต

ทำให้คนใกล้ตัวต้องมัวหมอง  
หนูทดลองขออภัยในความผิด  
ถ้ามียากเกินไปอภัยมิตร  
ช่วงนั้นจิตตกมากยากควบคุม

การต่อสู้ในจิต ผิดกับถูก  
ลวนแต่ผูกอารมณ์ ขม ห่อหุ้ม  
บางเวลาอาลัยเหมือนไฟรุ่ม  
บางคราวชุ่มในอกปลงตกแล้ว



เพื่อมิฟังดังมิตรมาผิดด้วย  
หนทางสวยสะอาดลาดด้วยแก้ว  
คือต้องตั้งจิตตนให้พ้นแนว  
ของความรักหวานแหวสุแนวจริง

ที่ต้องใช้ชีวิตมีเหตุผล  
ตั้งอยู่บนความควรถ้วนทุกสิ่ง  
มิต้องทนอยู่แบบซุ่มแอบอิง  
หรือฟังฟังใครมากยากหทัย

ขอขอบคุณน้ำจิตมิตรเคยเอื้อ  
จะคงเหลือตำนานแห่งการให้  
ที่ประทับคงมั่นทุกวันไป  
ด้วยหัวใจคงจารีระลึกคุณ



ยังยกย่องเชิดชูมิรู้จบ  
มิเลือนลบห่วงใยและไออุ่น  
ความวิเศษเมตตาเกื้อการุญ  
เคยมีบุญได้รับ... นับนิรันดร






# รอรบโทษ

"ซาบซึ่งรักมากมายที่ให้นัน  
อัสสุชลต้นต้นปล้นพรายปรา  
อ่อนไหวกับไออุ่นกรุณา  
พ่ายแพ้ความเมตตาอย่างถาวร

นี่คือโหดมหันต์ทัณฑ์แห่งรัก  
ธนูปักกลางหทัยคนใจอ่อน  
มิเคยมีปัญญามาต่อกร  
จำต้องหาที่ซ่อนเพื่อนอนตาย"

มิได้คิดเปรียบเทียบเพื่อเหยียบหยาม  
อาจเป็นความอ่อนแอเพราะแพ้พ่าย  
ความรู้สึกแต่หลังยังไม่คลาย  
เพียงผ่านการวางวายได้ไม่นาน





ไม่บังอาจขอรักไม่ร้องขอ  
พร้อมเอาคอรอโทษโปรดประหาร  
อาจเพราะเห็นแก่ตัวกลัวชมนาน  
ไม่เคยคิดระรานรักหวานเลย

Charmian 1996



# ๒ คนสุดท้าย

เธอคงจำดอกจาน-อีสานสวย  
วันที่เราอยู่ด้วยช่วยกันวัน  
เราสลักกลีบจานหวานละมุน  
"ฉันรักคุณ"บนกลีบจานบานตรึงตรา

"ดอกจานแย้มแซมใจแม่ไกลบ้าน  
เด่นตระการชานทรวงยังห้วงหา  
ถึงทุ่งแล้งแห้งโหยมิโรยรา  
ซึ่งสัญญาคราประจักษ์ บอกรักคุณ"\*

แสงแดดงามยามรุ่งแต่งทุ่งหวาน  
สวยดอกจานสีเสดอาบแดดอุ่น  
แต่โยคนต้องปาดหยาดพิรุณ  
หรือมีฝุ่นที่ไหนเข้าไปตา



เป็นข้อความหวานไหวหวัชใจฉัน  
อัสสุชลตื่นต้นปล้นพรายปรา  
อ่อนไหวกับไออุ่นกรุณา  
พ่ายแพ้วความเมตตาอย่างถาวร

นี่คือโหดมหันต์ทัณฑ์แห่งรัก  
ธนูปักกลางหทัยคนใจอ่อน  
มิเคยมีปัญญามาตอกร  
จำตองหาที่ซ่อนเพื่อนอนตาย

รักจะดับหลับไหลต่อไปนี้  
จะมีมีปัญญามาเวียนวาย  
หลับสนิทนิจนิรันดรตราบบั้นปลาย  
เธอเป็นคนสุดท้าย...ก่อนตายจริง

\* ประพันธ์โดย คุณประหยัด พันธะศรี



# คอนคอยใคร

"คอนคอยใครใจหม่นทมทมองไหม้  
ตียากไร่ใจแปรแท้เปลี่ยผัน  
คนคอยเคียงเอียงแก้มแยมคีนวัน  
หนอใครกันหันห่างถ่างตาคอย"\*

อยากบอกคนหม่นไหม้ให้รับรู้  
ว่าคนอยู่คู่คอนนอนละหอย  
ตะวันแดงแดงฟ้าตายังลอย  
หัวใจหงอยสร้อยเศร้าเผ้ากล้ากลืน

"คงครวญคร่ำคำขานวานวันก่อน  
เดินนั่งนอนถอนใจไหวหวั่นฝืน  
จินตภาพวาบความยามคำคีน  
ทิ้งลับตื้นยืนนั่งยังอวรณ์"\*



เขียนกลอนหวานปานอ้อยออยคนหนอ  
อ้อยหมดกอพอนะจะใจอ่อน  
ยิ่งออเซาะเจาะจงหลงลิมนอน  
อ่านแต่กลอนอ่อนออกดหยอดน้ำตาล

ใจดำเต็มปลื้มปลุกสุขเกษม  
คนปรีดีเปรมเอมอิมยิ้มอ่อนหวาน  
ตั้งแสงเช้าเฝ้าหยอกดอกไม้บาน  
ใครเขียนกานท์ชานกมลคนอยู่คอน

กลบทช่างชวงว

\*ประพันธ์โดยคุณประหยัด พันธะศรี



# ดี ลอย คอย เธอ

ถ้าเธอเป็นอาทิตย์ฤทธิ์แรงกล้า  
ยามขึ้นฟ้าดาราเดือนต้องเบือนหลบ  
แม่จะเอื้อใจให้อย่าหมายพบ  
เป็นระบบฟ้าคั่นปิดกั้นใจ

อยู่บนฟ้าเดียวกันสวรรค์แก่ง  
เวลาแบ่งนภามาแต่ไหน  
จึงอาทิตย์กับดาวราวห่างไกล  
สวรรค์ไยวางกระบวนการสวนทาง

ไม่บรรจบพบเจอเหมือนเธอ-ฉัน  
ห่างไกลกันเพราะพระเจ้าไม่เข้าข้าง  
เมื่อเธอไปฉันมาชะตาว่าง  
อีสานร้างรอฉันวันไรเธอ



ถ้าหากฉันอาจเป็นเช่นดาวน้อย  
อยากจะลอยคอยค้อยูเสมอ  
เมื่อยังอยู่ในระบบการพบเจอ  
เป็นเพียงเพื่อกอนรวงของดวงดาว

แต่วันหนึ่งดาราน้อยลอยติด้าน  
ฝุ่นหลักการทำเลเวหาหา  
ไม่ละฟ้าฝ่าฝืนอยู่ยืนยาว  
เป็นดวงดาวด้านคือร้อยตำรา

ฉันดูจดาวเด่นดวงหวังอาทิตย์  
ยอมทำผิดกำหนดกฎเวหา  
แม้มีแสงสว่างยังค้างคา  
อยู่เป็นดาวค้างฟ้า...ท่าสุริยัน



# วิทยานิพนธ์คนอกหัก

ด้วยมีเคยอกหักเพราะรักทิ้ง  
จึงต้องอิงบางคนเพื่อค้นหา  
ใช้ตนเองในทำนองหนูลองยา  
เรียนวิชาอกหักโดยหลักการ

กลอนคือวิทยานิพนธ์คนอกหัก  
ผู้ตรวจหลักเห็นชอบให้สอบผ่าน  
อื่บู้ก็คือส่วนเต็มเล่มผลงาน  
เสนอผ่านเว็บบัณฑิตวิทยาลัย

การเป็นคนค้นคว้าวิชารัก  
แล้วอกหักครั้งแรกนั้นแปลกใหม่  
เก็บทุกรายละเอียดเท่าที่เข้าใจ  
และร้องไห้เท่าที่นี้กรูสึกจริง



ต้องขอบคุณผู้เมตตา มาช่วยสอน  
ให้สะท้อนอารมณ์เหมาะสมยิ่ง  
เพื่อผู้อ่านไม่ตำหนิหรือติติง  
ว่าอ้างอิงมิได้...ไร้อารมณ์

ยืนยันว่าทุกภาพพจน์ทุกบทบาท  
เกิดตามธรรมชาติอาจหวานชม  
อรรถรสหิวหยาของคารม  
ล้วนสั่งสมจากการได้อ่านมา

ฉันทลักษณ์ สะกด ต้องไม่มองข้าม  
รวมทั้งความถูกต้องของเนื้อหา  
เพราะเสนอในมุมมองของตำรา  
ต้องตรงค่า ตรงคุณ คำจุนกดี



# ความดีมีอยู่มิรู้ลืม

ในวันที่ความฝันฉันนอนหลับ  
มีตื่นรับชีวันสุขहरรษา  
มิสวาทบาทบทรจนา  
เขาเป็นเจ้าเงาะป่ามายั่วเย้า

พอถึงยามความฝันเริ่มตื่น  
แต่ยังยืนร่อยวจีไม่มีเป้า  
เขาอาสามาเล่นเป็นร่างเงา  
ให้ฉันเดาและสอนโตกลอนรัก

ฉันอยากเขียนกวีนิพนธ์ให้คนอ่าน  
เป็นวิทยาทาน คืองานหนัก  
เขามาช่วยผ่อนแรงแบ่งงานยักษ์  
จนมิเคยขลุ่ยขลุ่ย หนักกลายเป็นเบา



ยามฉันทเดินทางไกลในวิถี  
บนถนนกวีที่หงอยเหงา  
ดังเรียวแรงมิมิ บางทีเมา  
ยังมีเขาคอยประคองป้องภยา

ยามน้ำเลี้ยงชีวิตฉันทแห่งแล่ง  
จนในแองชีวาत्म์ขาดน้ำท่า  
เป็นน้ำทิพย์จิบชื่นคั้นชีวา  
ช่วยเยียวยามาตลอดจึ่งปลอดภัย

เป็นพี่เลี้ยงเคียงข้างยามร้างเพื่อน  
เป็นเสมือนคุณครูผู้ยิ่งใหญ่  
เป็นสมมุติคู่ซี้โดยมีนัย  
เป็นกลไกไหลงานให้งานเดิน



จนหนังสือสิบเล่มเต็มตามฝัน  
จึงควรฉันทกมราบกราบสรรเสริญ  
พระคุณท่านทวมกมลคนประเมิน  
จนยากเกินการร้อยถ้อยวจี

มิอาจอ้างกรรม คำคมไหน  
เทียบน้ำใจคุณประหยัด พันระศรี  
เคยเจือจุนกรุณามาแรมปี  
ชายใจดี มีจริงแอบอิงมา

บทกลอนนี้ประสงคน้อมส่งท่าน  
สู่สถานภาพตราบกายหน้า  
เป็นผู้ชายเจ้าเสน่ห์เดียวเอกา  
ซึ่งล้ำค่ากว่าแพรว...แก้วมณี

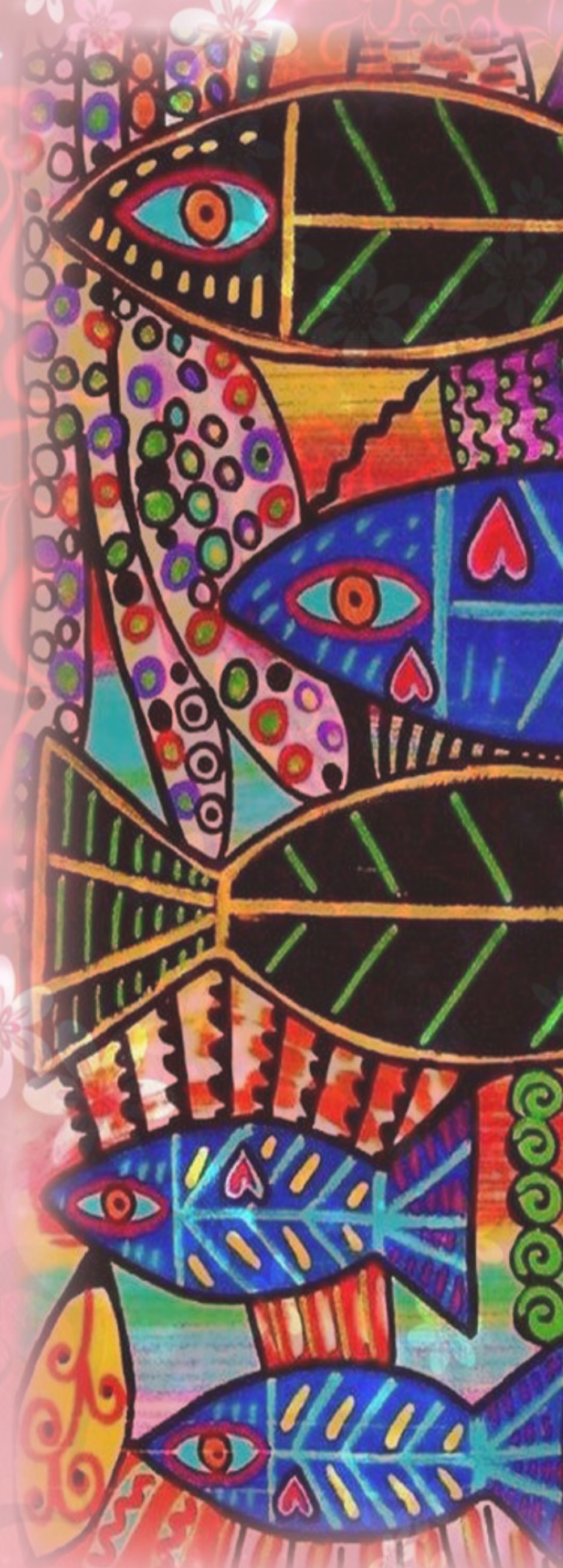


# รักต้องบอก

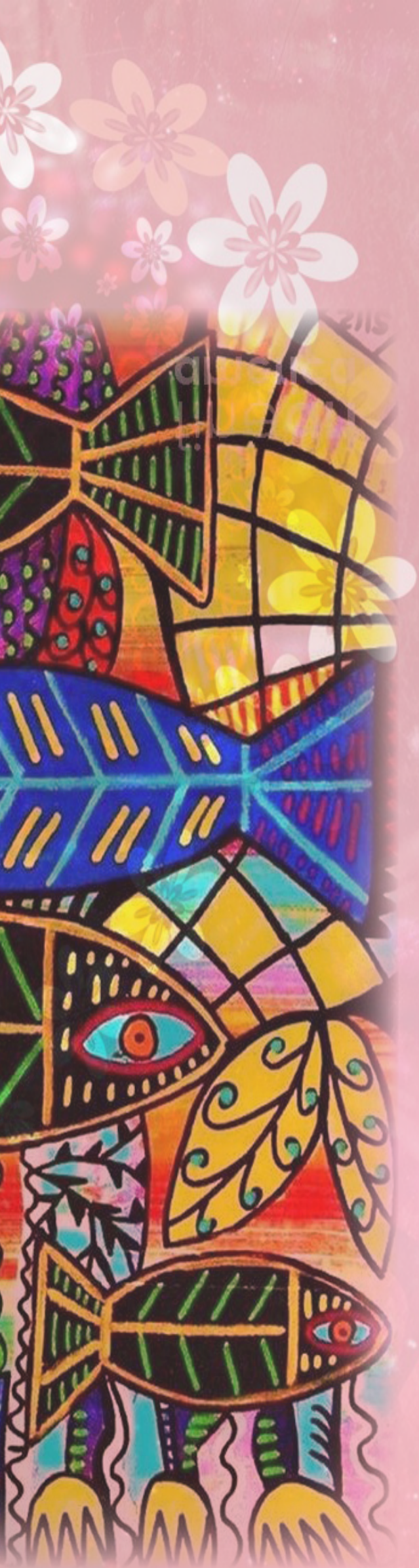
ยืนมองผ่านมานสนบนชายฝั่ง  
ภาพความหลังฝั่งจิตต์ถวิลหา  
เขานั่งเรือเหนื่อเมฆเสกมนตรา  
จอดเรือลงตรงหน้า...หลับตาลบ

วันนั้นภาณุมาศสาดแสงสลัว  
วันนี้ทิวฟ้าปิดอาทิตย์หลบ  
คลื่นอ่อยเอื่อยเฉื่อยซา ซากกระทบ  
ผิวน้ำเรียบเงียบสงบ...น้ำกลบตา

นั่งลงข้างปทุมชมพูเปี้ยว  
อย่าเพิ่งเลี้ยวลงรูนะปูจา  
เห็นใจคนไกลบ้านนานนานมา  
ใช้เวลา ซวี มีเหลือเพื่อ







"อยากบอกว่ารักเธอเสมอ নিজ"  
ก่อนชีวิตหายใจจะไม่เหลือ  
อยากบอกก่อนกาลหมุนมิจุนเจือ  
ก็เพียงเพื่อเจ้ากระหึ่มยิ้มทลายทัก

ถ้าหากจังหวะเปิดรักเกิดง่าย  
แต่ปิดตายถ้าใจไม่สมัคร  
อ่าวบางสน คนอ่อนไหว เยื่อใยนี้  
เคยมีรักสลักแน่นแน่นจำไกล

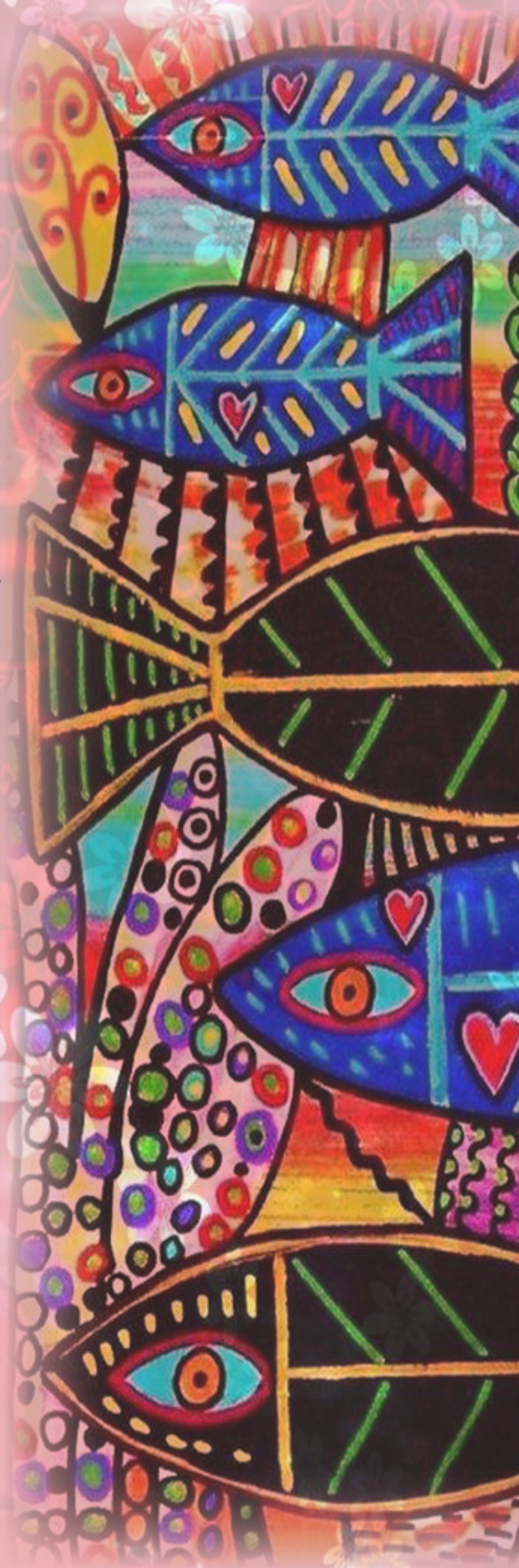
ลงทะเลเร่หาปลาอีสก\*  
ก่อนจะวกสบตากับปลาไหล\*  
บอกกับเจ้าปลาเก๋า\*ว่าเหงาใจ  
ปลากะพง\*สงสัยอันใดนา



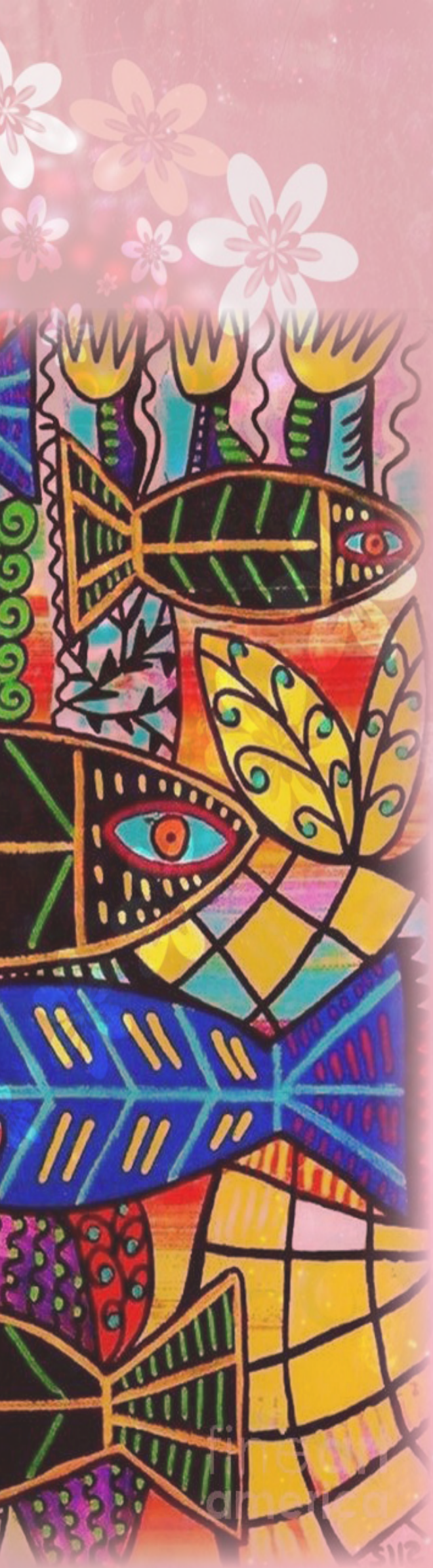
ยืนชมเจ้ากระบอก\*หยอกทิวคลื่น  
ทำหน้าตื้นหนองนู ปลาดูหนา\*  
ยิ้มให้เจ้าปลาคัง\* ทั้งเทพา\*  
เทวดา\* ใบไม้\* ให้อินทรี\*

ฝากความรักทัก ตาหวาน\* ผ่าน ปลาแป้น\*  
ฉลาม\*แล่นมาออยตองถอยหนี  
เล่นกับปลานวลจันทร์\* ยันสำลี\*  
ปักเป้า\*เซ้าซี ผีเสื้อ\*เมิน

ปลาตาโต\* โลมา\* ปลาสีกุน\*  
ว้ายวนหมุน คุณจั่ง ไยยังเขิน  
ปลากระเบน\* ปลาทุ\* รุ้หยอกเอิน  
ทักกันเพลिनจนสุรียนพนเมฆา







รู้ไว้นะรักมาก จึงอยากบอก  
มิได้หลอกเพราะเห็นเป็นมัจฉา  
รักด้วยใจด้วยจิตด้วยวิญญาณ  
รบกวนเพียงเวลามารับฟัง

ถ้าฝ่ายหนึ่งฝ่ายใดตายไปก่อน  
จะเว้าวอนอย่างไรก็ไม่ขลัง  
เราจะต้องบอกกันวันชีพยัง  
บอกอีกครั้ง "รักเธอเสมอ นะ"

\* ซื่อปลา



# พบจบที่จาก

ในทุกทุกตำนานของการพบ  
มีจุดจบที่จากเมื่อฉากผ่าน  
อยู่กับปลาสุขสันต์มีทันนาน  
ฉากของความชื่นบานก็ผ่านไป

เมื่อมวลหม่อมจฉาต่างลาจาก  
แม่จะอยากยื้อชั่วทำได้  
การย้ายโยกโลกดลเป็นกลไก  
ยามอ่ำลาอาลัย...เยื่อใยยัง

ยिनเสียงคลื่นส่ำออยยามถอยห่าง  
โหยให้คราจรวญฝากยามจากฝั่ง  
ด้วยเพลงล่าวาเหวเศราเซซัง  
คนและคลื่นฝืนจัง...ยากยิ่งใจ



แพชฌพพหมุ่กุงเคย\*เผยที่ทา  
กระดึ้กระดาหยุกหยิกระริกไหว  
ต่างแตกตื่นเต้่นรอบมอบเยื่อโย  
เปลือกกบางใสเคยชิม...นึ่มเซียวละ

มากอดคอกอดแขนแสนน่ารัก  
จนต้องปล้กลงน้ำ...ไมเอาหนะ  
อย่ามาเล่นอย่างนี้...จึ้จึ้นะ  
ได้จ้งหวะผละออกไมหยอกแล้ว

สีเหลื่องนวลชวนแล กุงแซบวย  
เจ้าสีสวยเห็นในน้ำใสแจ้ว  
กุลาดำ\*ลายปล้องล่องเป็นแนว  
คลานอยู่แถวไร้คลื่นพื้นทะเล



โอบมือลาการพบเมื่อจบฉาก  
สิ่งที่ฝากติดมือ...คือว่าเหว  
รวมกับเจ้าเรรวนและซวนเซ  
คลื่นยังทะเลหอยเหมือนคอยเรา





# ใช้เราสิม

บนท้องฟ้าหัวใจฟ้าใสแจ้ว  
ไร่ไร่แวงฟ้าเสกก่อนเมฆฝน  
คนที่ยังนั่งคิดจิตรอนรรณ  
คงกังวลหม่นใจดังไฟรุ่ม

แต่สายฝนหล่นฟ้าหน้าคิมหันต์  
ลบล้างควันไฟพอนอันร้อนรุ่ม  
ในห้องลับอับอบที่หลบมุ่ม  
ลมอ่อนนุ่มอุ่มอุ่น การุณา

พัดเย็นแผ่วแถวตามความรู้สีก  
ที่เคยนี้ก่อนไหวอาลัยหา  
แต่มีเคยสักครั้งหวังเมตตา  
กลัวทุกคำนิินทา...มิกลาเลย

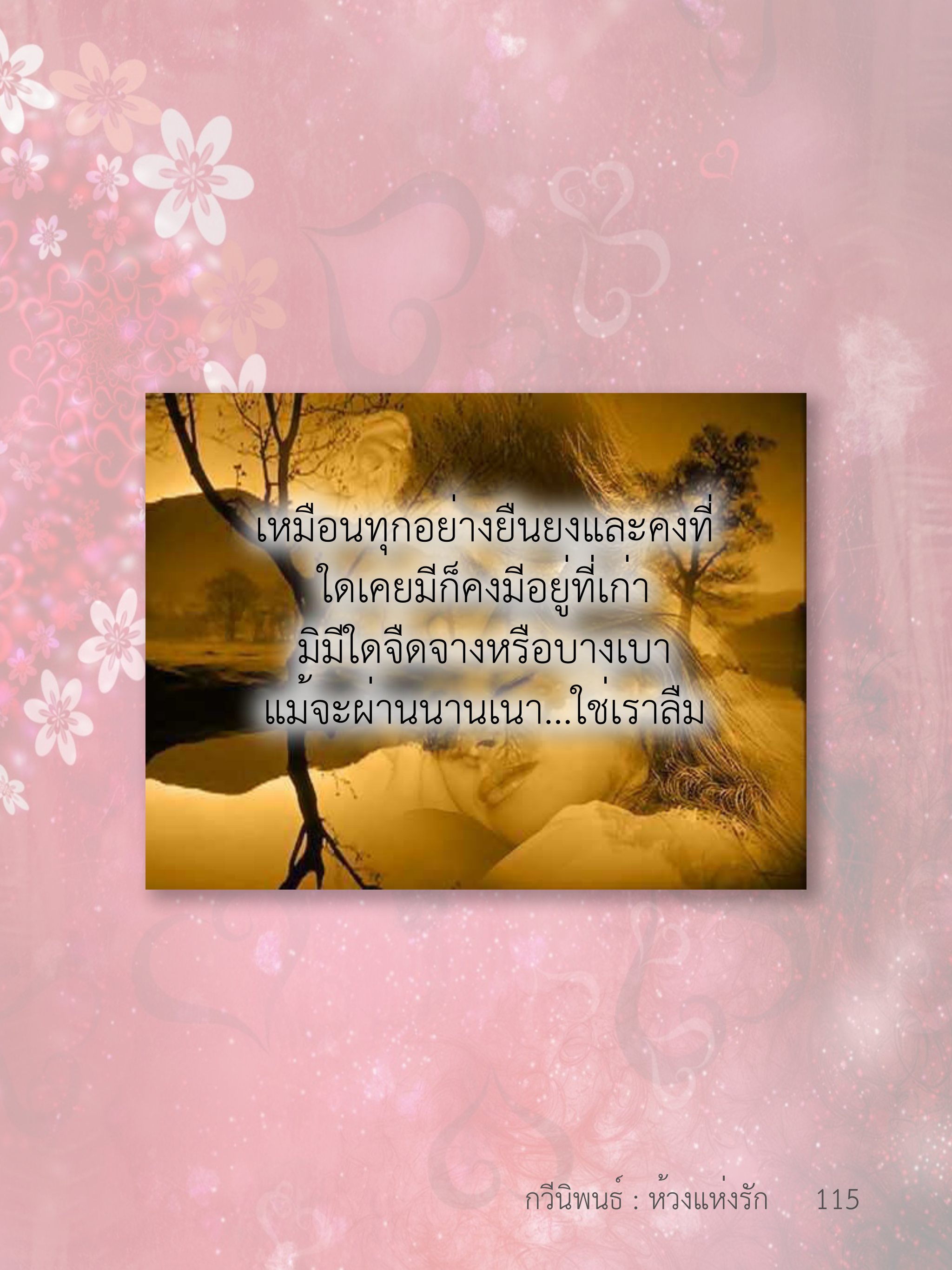


รู๑า๑นควรตองอยู๑องข๑ง  
มิควรหวังข๑งโชคโลกเป๑ดเผย  
ควรล๑ม๑ห๑ใจไว๑อย๑งเคย  
๑๑ซ๑ีวังส๑งเว๑อย๑งเคยมา

แต๑มิ๑าจห๑ม๑จิตที่๑คิดฝ๑น  
ควม๑ด๑ร๑น๑น๑ว๑ดปร๑ร๑ถ๑นา  
๑ย๑ก๑จะล๑งห๑ย๑ด๑ย๑นฝ๑นส๑ก๑คร๑  
แม๑ฝ๑นฟ๑๑กระหน๑า...๑ทำเป๑ย๑ก๑ป๑น

ค๑นที่๑อยู๑ป๑ลายฟ๑๑ค๑อย๑ทำ๑เสมอ  
มิ๑ต๑ง๑เธอ๑ท๑น๑ทุก๑ข๑ที่๑ซ๑ก๑ซ๑น  
ย๑งมิ๑๑าจ๑ห๑ก๑ห๑ม๑ควม๑๑ว๑ร๑ณ๑  
๑ทุก๑ฉ๑ก๑ต๑อน๑วัน๑ที่๑เคย๑มิ๑เรา





เหมือนทุกอย่างยืนยงและคงที่  
ใดเคยมีก็คงมีอยู่ที่เก่า  
มีมีใดจืดจางหรือบางเบา  
แมจะผ่านนานเนา...ใช่เราลืมน



# สาวลุ่มน้ำชี (1)

สาวฝั่งชีมีอดีตคอยกรีดเฉือน  
ราศีเปื้อนหัวใจลบไม่หาย  
คนประณามหยามหมิ่นราศินกาย  
เพราะลูกชายไร้พอกก่อเกิดมา

เป็นผู้หญิงแท้จริงแสนลำบาก  
มีรักมากก็เป็นขอครหา  
ถึงแม่น้ำตารินจนชินชา  
มีอาจพารักอื่นมาชื่นชม

ใช้ชีวิตกับลูกผูกเป็นเพื่อน  
พอลบเลือนความผิดชีวิตขม  
เป็นที่จับตามองของสังคม  
เธอจะลุ่มกลางทางได้อย่างไร



ยังมีลูกผูกติดชีวิตแม่  
ถ้าอ่อนแอแพ้ยาลูกตายไหม  
ทั้งตายายสองเต๋มาจะเศร้าใจ  
ต้องก้าวไปอย่างอดทนฟังตนจริง

เธอจะต้องยืนสู้เพื่ออยู่ได้  
เป็นผู้ให้เสมอและเยอหยิ่ง  
จะยังคงเป็นหลักให้พักพิง  
ทุกข์เข็ญ ขาด อาจอิง...หากวิ่งมา

การช่วยเหลือทุกครั้งไม่หวังผล  
เพียงช่วยคนจนทางเขาวางหน้า  
ถ้าหากชายใจดีมีเมตตา  
กรุณาเป็นเหมือนเพื่อนปลอบโยน



# สาวลุ่มน้ำชี (2)

"มุ่มมั่นหมายมองเมียงคอยเคียงคู่

หลงโฉมตรูชู้ใครคราใจหมอง

คนฝั่งชีชื่นชมใครสมปอง

หวังประคองรองรับช้ำน้ำตา

ทิ้งอดีตกริดใจเสียให้หมด

เปลื้องปล่อยปลดหมดทรวงความหวังหา

รอรับรักภักดีจันท์ชื่นวิญญาณ์

ชুবชีวาฟ้าใสรักใหม่ครอง

Prayad Pantasri



เมื่อชีวิตนั้นร่นและพันผ่าน  
มีผลงานเลี้ยงดูบุตรงามผุดผ่อง  
ลูกมั่นคงด้วยฐานงานเรื่อรื่อง  
มีเงินทองคล่องตัวชั่วชีวิต

หัวใจสาวฝั่งซี้ไม่มีหวง  
คงถึงช่วงปล่อยวางว่างภารกิจ  
หากหัวใจเฝ้ายื่อเฝือแผ่มิตร  
แนบสนิทมิให้ชายใจดี

Parinya In-udom



# ชายใจดี

ชายใจดำภาพเดิมเริ่มสลาย  
กลับพบชายใจดำซ้ำหรือนี้  
ดูจะมีภาพซ้อนซ้ำย้ำทวิ  
หรือว่า ชายใจดี ไม่มีแล้ว

ระหว่างภาพแผ่นใหม่ยังไม่ชัด  
มีอาจวัดเพชรเรศหรือเศษแก้ว  
หรือว่าที่เคยคาดอาจผิดแนว  
หัวใจแป้วจนความเชื่อไม่เหลือเงา

เป็นเศษแก้วหรือเพชรเม็ดล้ำค่า  
ไซ้จะคว่ำมาถือหรือก็เปล่า  
เพียงแค่อยากตรวจผลตนเคยเดา  
ว่ายังคงเงาได้เท่าเดิม



สายตาตนไม่มองพอส่องเพชร  
หรือแก้วก็จมีคามาแต่เริ่ม  
จึงมิควรไขว่คว้าเพชรมาจิม  
อาจได้เพิ่มเพียงเม็ดของเพชรราว

แต่มีสิ่งไม่น่าเชื่อเหนือเคยคาด  
เพชรภาพพิลาสพาดผ่านหา  
มาลอยเด่นให้เห็นจริงสวยพริ้งพราว  
เหมือนบอกกล่าว "ดี-ชั่ว" รอบตัวมี

หัวใจฉันยิ้มรับกับภาพใหม่  
เพียงหนึ่งใบใสสวยด้วยแสงสี  
รับด้วยใจมองผุดโดยคุณ  
คนเป็น ชายใจดี มีอยู่จริง



# ปลอบนักโทษ

คล้ายยินเสียงร่ำไรรออยู่ในฝัน  
เอะ!ใครกันคำคืนยืนตากฝน  
ฟ้าคำรามยาวยัดคืนมืดมน  
นั่นคือ คนในฝัน ยืนสั่นเทา

โยสั่นคนหวังโยสนใจหนอ  
ดูเหมือนรอกคนคอยอย่างหงอยเหงา  
แม้ว่าคงมิใช่หมายคอยเรา  
แต่เพื่อนเก่าคนนี้มีน้ำใจ

เคยนั่งกล่อมเธอนอนแต่ก่อนเก่า  
เอาตัวเราบังเมฆเสกกลมให้  
เป็นเพื่อนเยือนดารานภาลัย  
ต้องออกไปเป็นเพื่อนเธอเหมือนเดิม



อาจจะต้องยื่นทนเปี้ยกฝนด้วย  
เพื่อจะช่วยเหงาจากกลางฝนเพิ่ม  
จนกว่าใครที่หมายรอมมาต่อเติม  
ยื่นสั้นเต็มเล่นเล่นไม่เป็นไร

เข้าบ้านช่องเสี้ยก่อนเปี้ยกปอนหนัก  
เสี้ยผ้าจักต้องหามาเปเลี่ยนใส่  
ดิมกาแพสั๊กแก้วแล้วค้อยไป  
เข้าข้างในช่วคราว...เราหนาวแล้ว

นอนฟังเสี้ยงโอยโอด...นักโทษรัก  
มีอาจหักผูกพันหวังขวัญแก้ว  
จึงต้องมอบปลอบขวัญกันตามแนว  
จงคล้ายหมองผองแผ้ว...ขวัญแก้วยิ้ม!



# ทนเจ็บ

เมื่อครั้งหทัยเธอ  
เพียงผ่านมินานวัน  
ชีวหาสิพลิกผัน  
สับปลับมิอับอาย  
ถ้าเธอจะลงโทษ  
หากเจตมิเมตตา  
แม้ว่าจะเจ็บราว  
หากเธอมิปรานี  
อกหักจะหนักหนา  
ดวงจันทน์มิตื่นรน  
ความรักจะคงที่  
คงกรรมสีทำมา

ริเสนอจะรักมัน  
วจิเธอก็กลับกลาย  
ฤตินั้นก็ลืมง่าย  
จะละสัจจะสัญญา  
เหตุโหดก็ไม่ว่า  
ก็จะยอมและยินดี  
อุระราวกะอัครี  
คนยอมจะยอมทน  
ชลนาจะปานฝน  
เพราะมียอมจะเลิกกรา  
เพราะฤดีสีเนหา  
ณ อดีตกาลนาน



หากกรรมประกาศิต  
ฟังคุณและบุญทาน  
รักเธอเสมอ নিজ  
แม่ใจจะยับเยิน

วรจิตอธิษฐาน  
ทุชะเกาทุเลาเทอญ  
และมีคิดจะห่างเหิน  
ก็ฤดีจะพลีกรรม

อินทรวีเชียรฉันท์ 11



# อาวรณ์

"แม่อยู่กับปัจจุบันในวันนี้  
อดีตที่เคยพบ ลบมิได้

มีตำนานการพบ ลบอย่างไร  
แต่เข้าใจว่าวันนี้ รักไร้ไทร

จึงมีแม่สิทธิ์จะติดต่อ  
ซึ่งเป็นข้อเรียกร้องที่ต้องให้  
เมื่อคนเลิกรักกันทำฉันใด  
ต่อไปนี้ไกลกัน นิรันดร"

เคยมีดาวส่องใจใสสว่าง  
เปิดเส้นทางสายรักทออักษร  
บันดาลใจไหววาบเป็นกาพย์กลอน  
เติมไฟฟอนป้อนมานานนานเป็นปี



ดาวจะดับลับดวงมีหวังหา  
จะอำลาพาตนพ้นหน้าที่  
จะลอยแพหัวใจ ทำไงดี  
ในภาพพจน์บทกวีจะมีใคร

จะลำบากยากเย็นเป็นทุกข์ทวม  
จะถึงอ่วมจนอนานนานแค่ไหน  
จะระแหงแล้งทั่วทั้งหัวใจ  
จะชมซานปานใดในมิดยาว

เธออ่านกลอนถอนใจอย่างเหงาเหงา  
ขอเพียงเขาอย่าเจ็บหรือเหน็บหนาว  
เธอจะเดียวจะโดดไม่โทษดาว  
มากเรื่องราวในชีวิตลิขิตเธอ



# ตัดรัก

ตัดจิตจบลบหมดลดทีกหัก  
อยากหยุดพักรักระทีกแบบฝีกหัด  
จวบจิตจบกลบเก็บเจ็บปวดซัด  
ปากบอกปัดมิปวดอวดชะมัด

ณ นภมิตพิตเมฆแฉกสลด  
อุทกระทดหยดเผาเพราะอึดอัด  
ระลอกจิตผิตพลาดเซาะสาดซัด  
พิชรักตรระดับัตย์อัดอกทรุด

ทุกข์ก็เทิดทฐิมิพิลาป  
รักเอิบอาบภาพขาดมิอาจจุด  
เทพสาปบาปปกนรกยุค  
เปรียบประดุจรักพิฆาตอนาถนั้ก



กอดกกเก็บเก็บจุกรสทุกข์ทับ  
ทุกระดับรสชาติมีอาจผลึก  
โทษผิดพลาดมาตรลึกลยากยักยัก  
รับประตักรักโหดโทษมิลด

ดูจถูกเชือดเลือดสาดและบาดเจ็บ  
จะกักเก็บเลือดสาดทุกหยาดหยด  
ทุกหยาดจะชะพิชรักคิดคด  
จวบปลิดปลดชนักรักอาบพิช

จะยากนักรักมากก็อยากตัด  
แอบอึดอัดอีกอักเพราะรักผิด  
ลบละรักเลอะเทอะเถอะนะมิตร  
ตัดจากจิตจวบฉากพุดฝากรัก

กลบทอักษรกลอนตาย



# ดาวที่ไร้ใจ

คืนนี้ดาวหนาวใจในคิมหันต์  
แสงสีปล้นรูปหรรษุมิตรหยาม  
อาจเป็นความหดหู่ชั่วครุยาม  
หรือยาวข้ามช่วงกาลนานนิรันดร์

ความรู้สึกรักช่วยยามแห่งความเหงา  
ที่เป็นเงาราคีบังสีสัน  
อาจดูเหมือนหม่นเศร้าก็เท่านั้น  
หากคืนผันวันหม่นก็พ้นแล้ว

แต่คืนนี้ดวงดาวราวอ้างว้าง  
ลอยแคว้งคว้างห่างไกลหายใจแผ่ว  
จะคอยคอยขยับให้ลับแนว  
มุมมืดแถว"เคยผ่าน"คือมานับ



เพื่อไปลอยริบหรืออยู่ที่เก่า  
ที่มีเหงาหนุนเนื่องอยู่เบื้องหลัง  
หลุมอากาศมืดดำ "ตามลำพัง"  
อีกอุปสรรคกักขังเหนี่ยวรั้งกาย

ยังมีอาจหลบพ้นเมฆฝน "อดีต"  
ที่คอยขีดวงครอบเป็นขอบข่าย  
คอยกำกับดวงดาวราวเป็นนาย  
อยู่ตรงปลายฟ้าตะวันออกนอกสายตา

จนดวงดาวอ่อนแรงแสงสีสลับ  
เพราะพันพัวหลายหลากยากพันฝ่า  
คืนนี้ดาวจันทรอก ซอกนภา  
คืนหัวใจอิสรา...จะมาเจอ



# ไม่มีชื่อแม่

เมื่อเริ่มรักมิได้ใช้ชื่อแม่  
เมื่อพ่ายแพ้ไม่ตั้งหน้าหาเหตุผล  
รักอาจมีข้อสงวนเป็นส่วนตน  
อย่ากังวลคนผิดไม่ติดใจ

ความรักยังคงงามทุกยามคิด  
มิเคยผิดมิว่าขอหาไหน  
ยังคงค่าล้ำเสมอเสมอไป  
ยังซาบซึ่งตรึงหทัยไปอีกนาน

เพียงได้รู้อยู่ดีไม่มีทุกข์  
ก็เป็นสุขที่จิตอธิษฐาน  
ความหวังดีมีมั่นนิรันดรกาล  
มิหายอย่างวันวานที่ผ่านมา



หากยามหนึ่งยามใดหัวใจเหงา  
อีกใจเฉาหนักอึ้งเศร้าซึ่งกว่า  
มีอาจยื่นหัวใจไปเยียวยา  
ทรมานหนักหน่วงเพราะหวังเอย

ขอฝากเพียงบทกลอนอันอ่อนหวาน  
กอดเอาไว้นานนานแทนการเอย  
เพียงบอกว่าย่างหวังคนลวงเลย  
บทนี้เคยรับมาจนซาชิน



# คู่ใจ

|                       |                    |
|-----------------------|--------------------|
| เธอ-มีเพียงเพื่อนพ้อง | พึง-สนิท           |
| คือ-หนึ่งปียมิตร      | มิ่ง-แท้           |
| ดวง-ใจจ่อดวงจิต       | จด-แน              |
| จิต-กายกอดเกินแก่     | เกี่ยวแล้วเล็ก-โฉน |
| หาก-เธอมีเอ๋ยอ้าง     | อัน-ใด             |
| เรา-มิพ่ายโพยภัย      | แผ่-กั้น           |
| ผูก-รักยอมโยงใย       | ยาม-อยู่           |
| ใจ-ต่อเติมตอบนั้น     | แนวน้อยไป-หรือ     |
| เธอคือดวงจิต          | สนิทแท้แนโฉน       |
| หากเราผูกใจ           | ใดกั้นอยู่หรือ     |

โคลงกลบทนารายณ์กักรณ



# คู่ผัน

|                      |                    |
|----------------------|--------------------|
| รัก-ชมชอบใช้ชู       | เซย-ชิด            |
| เธอ-ตั้งคนสนิท       | แนบ-ใกล้           |
| เสมอ-มิ่งปียมิตร     | มาตร-ไซ            |
| นิจ-นิรันดรยกไว้     | เวียเวียงไน-ผัน    |
| เพียง-พบพานเพียงผัน  | พา-ฉั้น            |
| เรา-ต่างคนผูกผัน     | พี่-น้อง           |
| ผูก-จิตต่อใจกัน      | เกิน-เพื่อน        |
| ผัน-แนบดังเกลียวช่อง | คู่ข้างเคียง-เสมอ  |
| รักเธอเสมอนิจ        | ชิดใกล้ไซผัน       |
| เพียงเราผูกผัน       | ฉั้นน้องเพื่อนเสมอ |

โคลงกลบทนารายณ์กักรณ



# พันธสัญญา

ยังคงจำสายตาวันลาจาก  
ที่เธอฝากกับเราอย่างเหงาหงอย  
มีทั้งความห่วงใยเต็มใจคอย  
เมื่อเราถอยหลังลานน้ำตาคลอ

"อยากบอกกว่ารักเธอเสมอ নিজ  
แต่ชีวิตช่างสั้นเกินฝันหนอ  
แค่สายใยรักขาดไม่อาจรอ  
มีเวลาไม่พอหนอชีวิต"



หอยนางรมก้มหน้าหาโชคหิน  
เราเคยชินท่วงท่าคราโศกศัลย์  
มีอาจเอ๋ยคำมอบปลอบใจกัน  
ต่างรู้ทันผันระระหว่างเรา

บรรพบุรุษปวารณาเป็นอาหาร  
แต่องค์หญิงเมี้ยวชาน ตำนานเล่า  
เมื่อบริวารและพระองค์ลงสำเภา  
อาหารเกาบนเรือไม่เหลือเลย

ด้วยศรัทธาบริสุทธิ์ในพุทธะ  
หากสิ่งใดเสียสละจะเสวย  
เมื่อยกพายที่จม นางรมเกย  
เพื่อสังเวชนือหวานเป็นทานมัย



ลัจจะปวารณาแต่ครานั้น  
ยังผูกพันยืนยงอสงไขย  
ลูกหลานยังรักษาสัญญาใจ  
เป็นเนื้อในเทศกาลอาหารเจ

เราก้เหมือน นางรม กัมหนำรับ  
ยึดอยู่กับสัญญาอย่างว่าแห้ว  
พร้อมสละหัวใจในทะเล  
ความรวนเรเล่ห์กลื่นคลื่นน้ำลาย









อยากบอกว่ารักเธอเสมอ নিজ  
ก่อนชีวิตหายใจจะไม่เหลือ  
อยากบอกก่อนกาลหมุนมิจุนเจือ  
ก็เพียงเพื่อเจ้ากระหึ่มยิ้มทลายทัก

# ๗ หว่างแห่งรัก