





เวมราจ

เรื่อง : ศรีสักดิ์ พิกุลแก้ว

ภาพ : ศรีสักดิ์ พิกุลแก้ว

พิชญวิษฐ์ ยุทธชนะ



Healthy Planet สุขคดีท่องเที่ยวชุมชนเพื่อการเรียนรู้

เขมรราชู

เรื่อง ศรีศักดิ์ พิกุลแก้ว

ภาพ ศรีศักดิ์ พิกุลแก้ว / พิชญวิรัช ยุทธชนะ

ออกแบบปกและรูปเล่ม ณขวัญ ศรีอรุโณทัย

เลขมาตรฐานสากลประจำหนังสือ

978-616-7374-91-8

บรรณาธิการอำนวยการ

ดวงพร เฮงบุญพันธ์

กองบรรณาธิการ

สำนักงานกองทุนสนับสนุนการสร้างเสริมสุขภาพ (สสส.)

โดย สำนักสนับสนุนสุขภาพภาวะชุมชน (สน.3)

จัดพิมพ์และเผยแพร่โดย



อาคารศูนย์เรียนรู้สุขภาพะ

เลขที่ 99 ซอยงามดูพลี แขวงทุ่งมหาเมฆ เขตสาทร

กรุงเทพฯ 10120

โทรศัพท์ 0 2343 1500

โทรสาร 0 2343 1501

www.thaihealth.or.th และ www.punsook.org

พิมพ์ครั้งที่ 1

กุมภาพันธ์ 2556

ดำเนินการผลิตโดย

เพนไท พับลิชชิ่ง

Penthai Publishing

โทรศัพท์ 0 2736 9918

โทรสาร 0 2736 8891

waymagazine@yahoo.com

คำนำ

ท่ามกลางกระแสวิกฤติเศรษฐกิจโลกครั้งใหญ่เป็นประวัติศาสตร์ในรอบหลายสิบปีทำให้เกิดการตั้งคำถามว่า วิกฤตินี้จะใหญ่ขึ้นอีกเพียงใด จะยืดเยื้อขนาดไหน และ วิกฤตินี้จะส่งผลกระทบต่อสังคมไทย ชุมชนหมู่บ้านไทย มากน้อยเพียงใด ความวิตกกังวลว่าอาจจะไม่เกิดขึ้นเลยหากปัจจุบันชุมชนหมู่บ้านไทยไม่ถูกลากเข้าสู่ระบบการผลิตเพื่อขาย

นักวิชาการหลาย ๆ ท่านได้วิเคราะห์ถึงระบบเศรษฐกิจของประเทศไทยว่า ในระบบทุนนิยมยังคงมีอีกระบบดำรงอยู่ในลักษณะคู่ขนาน นั่นคือระบบเศรษฐกิจชุมชน หรืออาจจะกล่าวเป็นศัพท์สมัยใหม่ได้ว่าระบบเศรษฐกิจแบบพอเพียง

ในอดีตชุมชนหมู่บ้านจะมีวิถีชีวิตที่เรียบง่าย เน้นความพอเพียง มีครอบครัวเป็นหน่วยการผลิต การช่วยเหลือซึ่งกันและกัน มีน้ำใจเป็นพื้นฐานของชีวิต มีพิธีกรรมต่าง ๆ เป็นระบบการจัดการในชุมชน และให้ความสำคัญต่อบรรพบุรุษ ผู้เฒ่าผู้แก่ ครอบครัว

ต่อมาหลังจากรัฐและระบบทุนนิยมได้เข้าไปมีอิทธิพลต่อชุมชน การผลิตเชิงเดี่ยวและลัทธิบริโภคนิยมทำให้ชาวบ้านมีรายจ่ายที่เป็นตัวเงินมากขึ้น เพียงเท่านั้น

ยังไม่พอ สิ่งที่ทำลายความเข้มแข็งของชุมชนที่มากที่สุด
คือ รัฐและทุนเข้าไปถ้ายโอนทรัพยากรจากระบบชุมชน
หมู่บ้าน

ยิ่งรัฐและทุนเข้าไปกอบโกยมากเท่าไร ชุมชน
หมู่บ้านไทยยิ่งประสบความอ่อนแอ คำพูดดังกล่าวไม่ใช่
คำพูดลอยๆ ที่ไม่มีหลักฐานรองรับ หากแต่เมื่อกวาดตา
ไปทั่วแผ่นดินไทยหลังการประกาศแผนพัฒนาเศรษฐกิจ
และสังคมมากกว่า 40 ปี จะมีสักกี่ชุมชนที่คนในชุมชนไม่
ประสบปัญหาความยากจน ไม่ประสบปัญหาสิ่งแวดล้อม
หรือไม่ประสบปัญหาสุขภาพ

จากสถานการณ์ดังกล่าว ถึงเวลาแล้วหรือยังที่
สังคมไทยควรกลับมาเน้นการพัฒนาที่ไม่มองแต่มิติ
ประสิทธิภาพ การสร้างมูลค่าและกำไร หรือการตลาด
ด้านเดียว แต่ควรจะเป็นเพื่อประโยชน์ของชุมชนและ
สังคม

เราไม่ควรลดทอนผู้คนลงไปเป็นเพียงตัวเลข หาก
ควรเป็นเพื่อส่งเสริมศักยภาพและศักดิ์ศรีความเป็น
มนุษย์ คำตอบสำหรับคำถามข้างต้นนี้คงจะต้องช่วยกัน
ค้นหา ไม่ว่าจะใช้ระยะเวลานานเท่าไร

คณะผู้จัดทำ







ยามเช้าริมน้ำโขงขณะแสงแรกแห่งดวงตะวันกำลัง
ผลิแยม คนหนึ่งคนกับกล้องหนึ่งตัวกำลังซึมซับความงาม
ร่วมกัน ยอมรับแต่โดยดีว่า ทุกครั้งที่ได้มาเยือนน้ำโขง
ไม่ว่าจะบ้านไหนเมืองไหน ลำน้ำแห่งนี้ก็มีพลังดึงดูด
เฉพาะตัวอย่างที่ไม่อาจหาคำมาอธิบายได้

ทั้งในแง่ความเป็นสายน้ำแห่งเผ่าพันธุ์ คน วัฒนธรรม
ไท-ลาว ความเป็นสายน้ำที่ยิ่งใหญ่ระดับโลก หรือด้วย
ความหลากหลายทางชีวภาพ ไม่ว่าจะไรก็ตาม ล้วนแล้วแต่
เป็นองค์ประกอบสำคัญที่ผลักดันให้น้ำโขงสายนี้กลายเป็น
ลำน้ำที่มาเป็นอันดับหนึ่งในใจผมตลอดมา

จากหมอบขิดใหม่ ผมใช้เวลาอยู่บนรถทัวร์สาย
กรุงเทพฯ-ยโสธร-เขมราชู กว่า 8 ชั่วโมง ตลอดเส้นทาง
ถ้าไม่มีแต่ความมืดก็จะเจอแต่ด่านตรวจของเหล่า

เจ้าหน้าที่ผู้พิทักษ์สันติราษฎร์ออกมาเรียงแถวต้อนรับ
จะว่าเสียดายก็เสียดายที่อดเห็นวิวทิวทัศน์ข้างทาง ทว่า
ด้วยเวลาอันน้อยนิดของผมคงทำได้เพียงเท่านั้นไปก่อน
หากมีโอกาสเหมาะคราวใดคงได้กลับมาช้ำรอยเส้นทาง
แห่งนี้อย่างแน่นอน

จริงๆ แล้ว ก่อนเดินทางผมเกิดเอะใจอะไรขึ้นมา
บางอย่าง ‘เขมรราชู’ แห่งนี้ใช่ ‘เขมรราช’ เดียวกับที่ปรากฏ
อยู่ในหนังสือความเป็นมาของคำสยาม ไทย ลาว และ
ขอม และลักษณะทางสังคมของชื่อชนชาติ ของจิตร
ภูมิศักดิ์ หรือเปล่า

เพราะทั้งสองเมืองต่างก็ตั้งอยู่ริมน้ำโขงเหมือนกัน
ทว่าเมื่อพิจารณาทั้งจากช่วงเวลาและสถานที่ตั้ง รวมถึง
เรื่องราวทางประวัติศาสตร์อะไรหลาย ๆ อย่าง ละครระตะ
ดูแล้วเมืองทั้งสองนี้คงพ้องกันเพียงเสียงเรียกอย่างเดียว
อีกอย่างเมือง ‘เขมรราช’ ของจิตรนั้นเป็นเมืองที่มีอายุ
ย้อนหลังไปกว่าพันปี ทั้งยังตั้งอยู่ในบริเวณเขตทางตอน
เหนือของคาบสมุทรอินโดจีน หาก ‘เขมรราชู’ ซึ่งเป็น
จุดหมายปลายทางของผม มีอายุเพียงสมัยต้น
รัตนโกสินทร์เท่านั้น

พูดแล้วอดที่จะเล่าประวัติของเขมรราชูแห่งเมือง
อุบลราชธานีไม่ได้ ว่าแล้วลองไปฟังที่มาพอเป็นสังเขป
กันดู



จ้อช่วงเวลาหากเหง้า

แรกทีเดียวตั้งใจว่าทริปนี้จะลองสืบสาวแกะรอย
ที่มาประวัติศาสตร์ท้องถิ่นจากกลุ่มยูววิจัยของตำบล
เขมราษฎร์เสียหน่อย หากคิดไปคิดมาแล้วคงต้องพยายาม
ค้นคว้าหาข้อมูลด้วยตัวเองก่อนที่จะออกเดินทางดีกว่า

ว่าแล้วก็เริ่มสืบค้นทั้งในเว็บไซต์กูเกิลและหนังสือ
ประวัติศาสตร์เอเชียตะวันออกเฉียงใต้ที่ผมมีอยู่ เชื่อ
ไหมครับว่า ในสมัยหนึ่งผมเคยคิดว่าตัวเองหมดเงินไปกับ
หนังสือพวกนี้โดยเปล่าประโยชน์หรือเปล่า ยิ่งในประเทศ
ที่ผู้คนไม่มีใครจะสนใจประวัติศาสตร์ด้วยแล้ว หนังสือ
ประเภทนี้จะมีประโยชน์ในการดำรงชีวิตประจำวัน
สักเท่าไรเชียว

กระทั่งเมื่อชีวิตต้องมาคลุกคลีอยู่กับการทำงาน
สารคดีชุมชน บรรดาหนังสือเหล่านี้จึงถูกหยิบจับขึ้นมา

ปิดฝุ่นอีกครั้ง เปรียบได้ตั้งชุมทรัพย์ทางปัญญาที่นำไปสู่
การค้นพบร่องรอยประวัติศาสตร์ชุมชนได้เป็นอย่างดี

ผม นั่ง คั่นคว่ำ หา ข้อมูล และ กลั่น กรอง
ประวัติศาสตร์ออกมาบางส่วน ยืนยันครึบว่าบางส่วน
จริง ๆ เพราะถ้าขึ้นมากกว่านี้ สงสัยท่านผู้อ่านคงได้นั่ง
สัปหงกกันเป็นแถวแน่ ๆ

จะว่าไปแล้ว เรื่องราวของเมืองเขมรราชูแห่งนี้ก็มี
เสน่ห์ไม่น้อย คิดดูนะครึบ หัวเมืองชายแดนขนาดกลางซึ่ง
โดยปกติจะขึ้นตรงกับหัวเมืองใหญ่ในระดับภูมิภาค อย่าง
ในกรณีเขมรราชูก็ควรขึ้นอยู่กับเมืองอุบล ทว่ากลับไม่เป็น
เช่นนั้น เพราะเมืองนี้ไปขึ้นตรงกับกรุงเทพมหานครแบบ
ไม่ต้องรับคำสั่งผ่านเมืองใดๆ ฟังดูแค่นี้ก็น่าสนใจไม่
น้อยทีเดียว และยิ่งพอมารู้ว่าศักดิ์ศรีของเมืองเขมรราชูนี้
นับเป็นหัวเมืองเอกร่วมกับเมืองอำนาจเจริญและเมือง
คำเขื่อนแก้วด้วยแล้ว ผมยิ่งกระสันใคร่รู้ประวัติของเมืองนี้
เข้าไปใหญ่

ตามพงศาวดารกล่าวว่า ผู้ตั้งเมืองเขมรราชูนั้นสืบ
เชื้อสายจากเจ้านครเชียงรุ่งแสนทวีฟ้าของเจ้าปางคำ
พระบิดาของเจ้าพระตา เจ้าพระวอ ผู้ที่เป็นที่รู้จักกันดี
ในประวัติศาสตร์อีสานสมัยใหม่ เพราะท่านทั้งสองนี้เอง
คือผู้ที่พาชนชาวลาวอพยพข้ามฝั่งแม่น้ำโขงมาสร้างเมือง
หลายต่อหลายเมืองในสมัยกรุงธนบุรีต่อกรุงรัตนโกสินทร์

ตอนต้น

ถามว่าทำไมอยู่ดีๆ ชาวลาวถึงข้ามน้ำโขงมาสร้างเมืองในเขตภาคอีสานนั้น ไม่ใช่ว่าอยู่ดีๆ นึกจะมาก็มาหรืออยู่ดีๆ ไม่มีอะไรทำเลยนึกขยายเมืองเล่นนะครับ ทุกอย่างย่อมมีสาเหตุ และการอพยพผู้คนทั้งในสมัยโบราณ และในสมัยปัจจุบันก็มีเพียงไม่กี่สาเหตุหรอกครับ ไม่ว่าจะหนีภัยสงคราม หนีภัยการเมือง หนีภัยพิบัติ หนีความอดอยาก สาเหตุหลักๆ ก็น่าจะมีอยู่เพียงเท่านี้

สำหรับเจ้าพระวอ เจ้าพระตา สาเหตุที่ต้องอพยพมาสร้างเมืองใหม่นั้นไม่มีอะไรซับซ้อน แต่เพียงเพราะท่านทั้งสองไปขัดแย้งกับพระเจ้าศิริบุญสาร เจ้าอาณาจักรล้านช้างร่มขาวเวียงจันทน์ เรื่องจึงต้องลงเอยด้วยการอพยพระหกระเหิน

รอนแรมข้ามฝั่งโขง

เมื่อเล่ามาถึงตรงนี้แล้วก็อยากจะเล่าต่อพอเป็นเครื่องเคียงเสริมไปอีกหน่อย สมัยพระเจ้ากรุงธนบุรีนั้น เมืองลาวไม่ได้รวมเป็นอาณาจักรใหญ่อาณาจักรเดียวเหมือนอย่างอาณาจักรศรีสัตนาคนหุตอีกต่อไปแล้ว เพราะมีการแก่งแย่งราชสมบัติกันจนเป็นต้นเหตุให้ต้องแตกออกเป็น 3 อาณาจักร คือ อาณาจักรล้านช้างร่มขาวหลวงพระบาง อาณาจักรล้านช้างร่มขาวเวียงจันทน์ และ

อาณาจักรนครจำปาศักดิ์ เมื่อแยกออกเป็น 3 อาณาจักร แล้วจะมีผลต่อการอพยพของคนลาวหรือการสร้างเมือง หลายนๆ เมืองในภาคอีสานของไทยหรือไม่นั้น คาดว่า น่าจะมีผลไม่มากนักน้อย

อย่างกรณีของเจ้าพระวอ เจ้าพระตานั่น เมื่อท่าน ทั้งสองขัดแย้งกับเจ้าอาณาจักรล้านช้างร่มขาวเวียงจันทน์ ท่านก็พากันอพยพข้ามน้ำโขงมาตั้งเมืองที่เมืองหนองบัวลุมภู ซึ่งอยู่ไม่ห่างจากนครเวียงจันทน์มากนัก ส่วนตัวผม สันนิษฐานว่า พระเจ้าศิริบุญสารกลัวว่าท่านทั้งสองจะ ไปเข้ากับอาณาจักรล้านช้างร่มขาวหลวงพระบางหรือ อาณาจักรนครจำปาศักดิ์ ท่านจึงต้องยกทัพมาจัดการ กบฏเพื่อเป็นการตัดไฟแต่ต้นลม

ผลลัพธ์เป็นอย่างไรคงไม่ต้องบอก เมื่อทัพหลวง กับทัพชาวบ้านปะทะกัน อะไรจะไปเหลือ เจ้าพระตา ถึงแก่ความตายในสนามรบ ส่วนเจ้าพระวอ เจ้าคำผง และเจ้าน้องอีก 2 องค์ซึ่งไม่ปรากฏชื่อ ต่างแตกทัพ หนีกระเจายกันไปคนละทิศละทาง โดยขบวนทัพของ เจ้าพระวอได้เดินทางตามลุ่มน้ำชีมาพบกับเจ้าคำสู ผู้ ปกครองบ้านสิงห์ท่า (ปัจจุบันคือจังหวัดยโสธร) เรือย มาจนถึงลุ่มน้ำมูล และสร้างเมืองใหม่ที่ดอนวังทอง เขตนครจำปาศักดิ์ ตามรับสั่งของพระเจ้าองค์หลวง เจ้านครจำปาศักดิ์ โดยเจ้าพระวอให้ขุดคูสร้างค่ายขึ้น

เรียกว่า ค่ายบ้านคูบ้านแก

ตลอดทางนั้น ผู้คนที่อพยพมาด้วยบางส่วนก็ แยกตัวไปสร้างชุมชนใหม่บ้าง ไปรวมกับชุมชนที่มีอยู่แล้ว จนกลายเป็นเมืองใหม่บ้าง จะว่าไป สมัยกรุงธนบุรีต่อ รัตนโกสินทร์ตอนต้นนั้นนับว่าเป็นยุคทองแห่งการก่อร่าง สร้างหัวเมืองของภาคตะวันออกเฉียงเหนือเลยทีเดียวได้

ส่วนเจ้าพระวอนั้นชีวิตเหมือนต้องคำสาป แทนที่จะได้มีชีวิตที่สุขสงบ มาตราว่าหนีมาไกลจากนคร เวียงจันทร์พอควรแล้ว หากพระเจ้าศิริบุญสารยังตาม จองเวรไม่เลิก ราวปี พ.ศ. 2321 พระเจ้าศิริบุญสาร ทรงยกทัพมาปราบอีกครั้ง หมายจะให้ชุมชนนี้ดับสูญ กันเลยทีเดียว

คราวนี้เจ้าพระวอถึงคราวสิ้นอายุขัย เหลือแต่เพียง เจ้าคำผางและบริวารบางส่วน ซึ่งทั้งหมดเห็นแล้วว่าคงอยู่ที่นี้ต่อไปไม่ได้แน่ จึงได้พากันอพยพต่อไปถึงห้วยแจะระแม แล้วมาสร้างเมืองใหม่ที่ตงอู่ผึ้ง ต่อมาปี พ.ศ. 2322 จึง มีหนังสือกราบบังคมทูลขอขึ้นอยู่ในขอบขันฑสีมาของ สมเด็จพระเจ้าตากสินมหาราช พระองค์จึงโปรดเกล้าฯ พระราชทานนามเมืองที่ตั้งว่า 'เมืองอุบล' จากนั้นเจ้าคำผาง ได้รับโปรดเกล้าฯ ให้เป็นเจ้าเมืองคนแรก และได้รับพระราชทินนามว่า 'พระปฐมสุรราช'

เล่นเอาเหนื่อยไม่น้อยกว่าคนกลุ่มนี้จะมีตัวตนได้

นี่ถ้าไม่ตัดสินใจเข้ามาฟังโบบุญพระเจ้าตาก ไม่รู้ว่าคน
ชุมชนนี้จะอยู่อย่างไร จังหวัดอุบลราชธานีอันแสนใหญ่โต
อย่างไรในปัจจุบันจะยังคงมีตัวตนหรือไม่ อันนี้เดาไม่ออก
จริงๆ

คงหลักปักฐาน

ทั้งหมดทั้งหลายที่ร่ายยาวอาจฟังดูน่าเบื่อ หาก
ประวัติศาสตร์ส่วนดังกล่าวเป็นสิ่งจำเป็นต้องนำเสนอ
เพราะถ้าเสนอเรื่องราวแบบตัดตอนเกรงว่าจะต่อภาพ
เจ้าพระตา เจ้าพระวอ กับเมืองเขมรราชไม่ติด มาตราว่า
ไหนๆ ท่านเป็นบรรพบุรุษของชาวเมืองนี้แล้ว เราก็ควร
นำเสนอเรื่องราวของท่านให้ครบถ้วน

ย้อนกลับมาที่เมืองอุบลสักนิดหนึ่ง หลังจากที่เจ้า
คำผงเข้ามาฟังพระบุญญาธิการกษัตริย์ไทยแล้ว ต่อมา
ในสมัยพระพุทธรยอดฟ้าจุฬาโลกท่านมีความชอบจาก
การทำราชการสงครามปราบขบถเมืองนครจำปาศักดิ์
พระพุทธรยอดฟ้าจึงทรงโปรดเกล้าฯ ให้สถาปนาเมืองอุบล
ขึ้นเป็นเมืองประเทศราช แต่งตั้งให้พระประทุมราชวงศา
เป็นพระประทุมวรราชสุริยวงศ์ (คำผง) เจ้าครองเมือง
'อุบลราชธานีศรีวณาไล ประเทศราช' เป็นอันจบเรื่องราว
ของเมืองอุบลในหน้าประวัติศาสตร์

ถึงตรงนี้หลายท่านอาจกำลังนึกสงสัยอยู่ไม่มากก็

น้อย เรื่องราวผ่านมามากหลายย่อหน้า ยังไม่เห็นบทบาทของเขมรรัฐแต่อย่างใดเลย อย่าเพิ่งใจร้อนไปครับ ความข้างต้นที่เล่ามาเป็นเพียงการปูฐานความรู้ให้แก่ท่านผู้อ่าน แต่หลังจากบรรทัดนี้จะเป็นการเดินทางเข้าสู่สิ่งที่ท่านรอคอย

เรื่องราวของเมืองเขมรรัฐจะว่าไปก็เหมือนวัฏจักรที่หมุนวนกลับมา ในเมื่อเจ้าพระวอ เจ้าพระตา บรรพบุรุษของคนเมืองอุบลเคยไม่พอใจเจ้าเมืองล้านช้างร่มขาวเวียงจันทน์อย่างไร ผู้ที่ก่อตั้งเมืองนี้ก็คิดไม่แตกต่างกันไปเช่นกัน เรื่องของเรื่องมีอยู่ว่า สมัยพระบาทสมเด็จพระพุทธเลิศหล้านภาลัย อุปฮาด (ก่า) รองเจ้าเมืองอุบลราชธานีไม่พอใจที่ทำราชการกับพระพรหมราชวงศา (ท้าวทิศพรหม) เจ้าเมืองอุบลราชธานีคนที่ 2 ท่านจึงอพยพไพร่พลไปหาทำเลที่เหมาะสมตั้งเมืองขึ้นใหม่ มาตราว่าเป็นการสนองพระบรมราโชบายในการตั้งเมืองขึ้นใหม่ด้วยในคราวเดียวกัน

ประมาณปี พ.ศ. 2357 พระบาทสมเด็จพระพุทธเลิศหล้านภาลัย ทรงพระกรุณาโปรดเกล้าฯ ให้ตั้งบ้านโคกกงพะเนียงขึ้นเป็นเมืองเขมรราชฎ์ธานี ขึ้นตรงต่อกรุงเทพมหานครเมื่อปี พ.ศ. 2357 พร้อมทั้งโปรดเกล้าฯ แต่งตั้งให้อุปฮาด (ก่า) เป็นพระเจ้าเทพวงศาเมือง

ดินแดนแห่งความเกษมสุข

เล่ามาตั้งนานยังไม่ได้พูดถึงเลยว่า เขมรราชูแปลว่าอะไร อย่างเมืองเขมรราชูของจิตร ภูมิศักดิ์ นั้นแปลว่าเมืองของชาวเขมร ส่วนสำหรับเขมรราชูแห่งนี้ ผมไปพลิกหนังสือพงศาวดารอีสานดูได้ความว่า ‘ดินแดนแห่งความเกษมสุข’ ฟังแล้วช่างน่าอยู่เสียนี่กระไร

ส่วนหากจะแปลความหมายโดยละเอียดหน่อยก็พอจะแบ่งได้ดังนี้ คำว่า ‘ราชู’ เป็นคำที่มาจากภาษาสันสกฤต มีความหมายตรงกับ ‘รัฐ’ หรือ ‘รัฐ’ หมายถึงแว่นแคว้นหรือดินแดน ส่วน ‘เขม’ เป็นคำภาษาบาลี หมายถึง ความเกษมสุข (ที่มา: นามานุกรมภูมิศาสตร์จังหวัดอุบลราชธานี สำนักศิลปวัฒนธรรม มหาวิทยาลัยราชภัฏอุบลราชธานี)

พูดถึงความหมายของชื่อไปแล้ว หากจะไม่กล่าวถึงความสำคัญของเมืองนี้ต่อระบบการปกครองของไทย คงจะไม่ครบถ้วน นับจากที่เมืองนี้แยกตัวเป็นเอกเทศจากอุบลราชธานี เมืองเขมรราชูเปรียบเสมือนศูนย์กลางของดินแดนริมน้ำโขงที่เคยขึ้นต่อเมืองจำปาศักดิ์อย่างเห็นได้ชัด

ตัวอย่างเช่น สมัยพระบาทสมเด็จพระนั่งเกล้าเจ้าอยู่หัว โปรดเกล้าฯ ให้เมืองโขงเจียมมาขึ้นตรงต่อเมืองเขมรราชู หรืออย่างครั้งเมื่อโปรดเกล้าฯ ให้ตั้งเมืองคำเขื่อนแก้วในปี พ.ศ. 2388 และเมืองอำนาจเจริญ



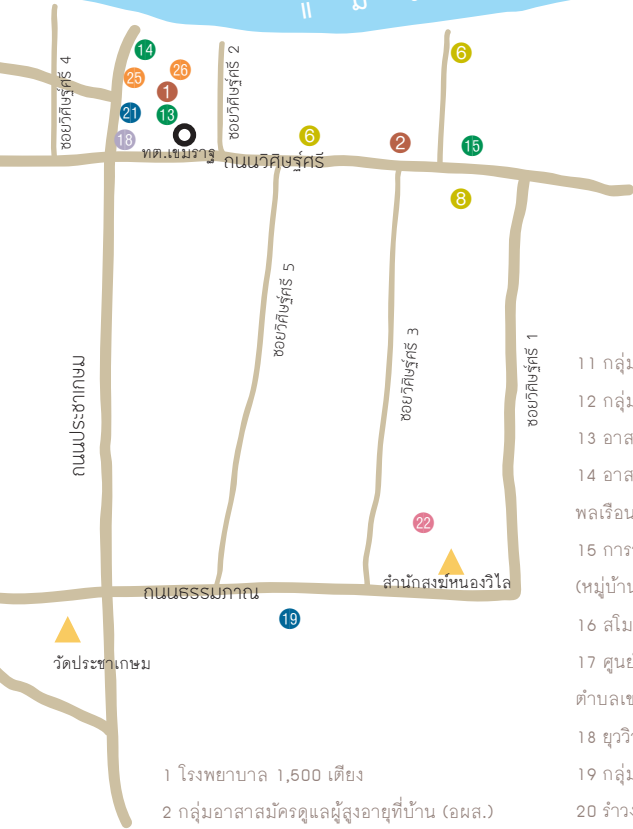




แผนที่แหล่งปฏิบัติการการวิจัย
เวมราช

- ระบบการดูแลสุขภาพชุมชน
- ระบบภูมิปัญญาชุมชน
- ระบบเศรษฐกิจชุมชน
- ระบบกองทุนและสวัสดิการ
- ระบบความปลอดภัยชุมชน
- ระบบการท่องเที่ยวเชิงวัฒนธรรม
- ระบบเรียนรู้เพื่อเด็กและเยาวชน
- ระบบบริหารจัดการตำบล

สปป.ลาว



- 1 โรงพยาบาล 1,600 เตียง
- 2 กลุ่มอาสาสมัครดูแลผู้สูงอายุที่บ้าน (อผส.)
- 3 กลุ่มอาสาสมัครสาธารณสุขประจำหมู่บ้าน (อสม.)
- 4 องค์การแอร์ประเทศไทย (มิตรภาพพริมโขง)
- 5 ชมรมผู้สูงอายุออกกำลังกายเพื่อสุขภาพ
- 6 กลุ่มแม่บ้านเกษตรกรหนองวิไล
- 7 กลุ่มเลี้ยงปลาในกระชัง
- 8 กลุ่มทำขนมทองพับ-ทองม้วน
- 9 กลุ่มเศรษฐกิจพอเพียง
- 10 กลุ่มทำหมอนไหมมะยม

- 11 กลุ่มทำไส้กรอก
- 12 กลุ่มผลิตภัณฑ์ไม้ไผ่
- 13 อาสาสมัครกู้ชีพ กู้ภัย (1669)
- 14 อาสาสมัครป้องกันภัยฝ่ายพลเรือน (อปพร.)
- 15 การจัดการสารเสพติดของชุมชน (หมู่บ้านสีขาว)
- 16 สโมสร ป.ช.ตี
- 17 ศูนย์พัฒนาเด็กเล็กเทศบาลตำบลเขมราฐ
- 18 ยิววิจัย
- 19 กลุ่มกลองยาว
- 20 ร้างชาวบ้าน
- 21 ศูนย์ศิลปวัฒนธรรม
- 22 Bamboo Bank (ธนาคารกระบอกไม้ไผ่)
- 23 การแข่งเรือยาวนานาชาติชิงถ้วยพระราชทาน
- 24 ไหว้พระ 3 พี่น้อง
- 25 การบริหารจัดการตำบล
- 26 การจัดการข้อมูลตำบล (TCNAP)



ในปี พ.ศ. 2401 พระองค์ก็โปรดเกล้าฯ ให้ขึ้นตรงต่อเมืองเขมรราชเช่นกัน

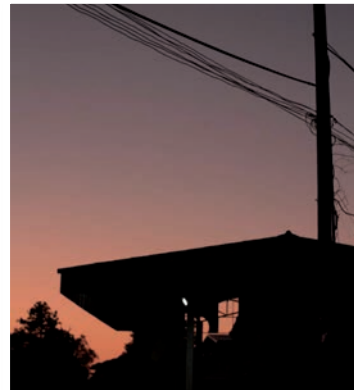
ผมว่าตรงนี้น่าจะมีเหตุผลหลายๆ ประการรวมกัน อย่างแรกน่าจะมาจากการถ่วงดุลอำนาจของเมืองอุปราชธานีศรีวณาไลไมให้มีอิทธิพลในเขตพื้นที่นี้มากเกินไป หรืออาจเป็นหลักการแบ่งแยกแล้วปกครอง อันนี้ผมเองยังไม่สามารถสรุปได้ คงต้องศึกษาข้อมูลเพิ่มเติมกันในภายหลัง

ต่อมาในรัชกาลพระบาทสมเด็จพระจอมเกล้าเจ้าอยู่หัว พระองค์ทรงปรับปรุงการปกครองส่วนภูมิภาคครั้งใหญ่ ทรงมี 'พระราชบัญญัติลักษณะปกครองท้องที่

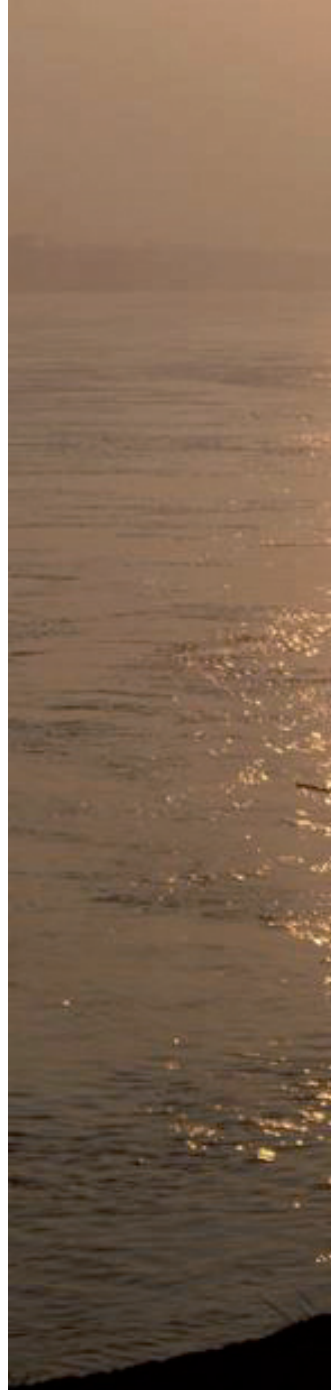
ร.ศ. 116' โดยมณฑลอีสานถูกแบ่งออกเป็น 8 บริเวณ สำหรับอุบลราชธานีที่มีอยู่ 3 เมือง คือ เมืองอุบลราชธานี เมืองเขมราฐ และเมืองยโสธร แต่ละเมืองมีพื้นที่ขึ้นตรงหลายอำเภอ ดังที่ปรากฏว่า ในปี พ.ศ. 2445 เมืองเขมราฐ มีพระเขมรัฐเดชนีรักษ์ (คำบุ) เป็นผู้ว่าราชการเมือง และมีอำนาจปกครอง 6 อำเภอ คือ อำเภออุทัยเขมราฐ ประจิมเขมราฐ อำนาจเจริญ คำเขื่อนแก้ว โขงเจียม และวารินชำราบ อันแสดงให้เห็นว่าเมืองเขมราฐยังเป็นเมืองที่มีความสำคัญมาก

ปี พ.ศ. 2452 ได้มีการปรับปรุงการปกครองภายใน บริเวณเมืองอุบลราชธานีอีกครั้งหนึ่ง เมืองเขมราฐถูกลดฐานะเป็นอำเภอ โดยรวมอำเภออุทัยเขมราฐและอำเภอประจิมเขมราฐเข้าด้วยกันเป็นอำเภออุทัยเขมราฐ ขึ้นกับเมืองยโสธร แต่ก็ยังอยู่บริเวณอุบลราชธานีเหมือนเดิม

กระทั่งในรัชกาลพระบาทสมเด็จพระมงกุฎเกล้าเจ้าอยู่หัว ได้มีการแยกมณฑลอีสานออกเป็น 2 มณฑล คือ มณฑลอุบลราชธานีกับมณฑลร้อยเอ็ด เมื่อวันที่ 9 เมษายน 2455 และมีการปรับปรุงให้เหมาะสม โดยเมืองยโสธรถูกยกเลิกไป ส่วน



อำเภออุทัยเขมรรัฐก็ให้ขึ้นกับ
จังหวัดอุบลราชธานีตลอดมา
จนถึงปัจจุบัน



02

เสน่ห์เมืองริมโขง

“เมืองนี้ไม่ได้มีดีแต่เรื่อง
ประวัติศาสตร์ ไม่เชื่อต้องลง
พื้นที่เองดู” เสียงร่ำลือจากเพชฌึก
ของเครือข่ายนักพัฒนาถ้ำไผ่
อย่างนั้น

ผมเองยังไม่ปักใจเชื่อเท่าไรนัก จนกว่าจะได้เห็นกับตาว่าชุมชนที่เป็นสังคมเมืองแห่งนี้จะมีงานพัฒนาด้านใดบ้างที่โดดเด่นจนเป็นที่ร่ำลือในหมู่นักงานด้านการพัฒนาชุมชน

จากที่พักริมน้ำโขง ผมลัดเลาะไปตามทางเดินริมน้ำทางเดินดังกล่าวแม้จะมีบางจุดที่มีหญ้าขึ้นรกครึ้ม แลดูไม่เป็นระเบียบอยู่บ้าง หากด้วยความงามของธรรมชาติและบรรยากาศริมน้ำโขงสายนี้กลับชดเชยสิ่งดังกล่าวไปได้อย่างหมดจด

ผมเดินจากทิศเหนือสู่ทิศใต้ โดยมีลำน้ำโขงขนานอยู่ด้านซ้ายมือ ใช้เวลาประมาณ 15 นาทีไม่ขาดไม่เกินไปจากนี้ ก็จะมีพื้ที่ทำการท่าเรือจุดผ่อนปรนการค้าไทย-ลาว บริเวณตลิ่งด้านล่างจะเป็นท่าเรือ คอยรับส่งผู้โดยสารที่เดินทางข้ามไปมาระหว่างดินแดนสองฝั่งโขง

ถัดจากที่ทำการท่าเรือจุดผ่อนปรนการค้าไทย-ลาว จะมีแผ่นหินขนาดไม่เล็กไม่ใหญ่ เขียนไว้ว่า ‘ตะวันออกสุดเขตแดนสยาม อำเภอยะมราชู จังหวัดอุบลราชธานี’ เมื่อข้ามถนนสายเล็ก ๆ ก็จะมีพบลานอเนกประสงค์สำหรับจัดงานกิจกรรมต่าง ๆ ของคนเขมราชู

อ้อ ผมลืมบอกไปอย่างหนึ่ง บริเวณเดียวกันนั้นจะมีรถสกายแล็บ (มอเตอร์ไซค์สามล้อเครื่อง) ไว้คอยบริการชาวลาวที่ข้ามฝั่งมาทำมาหากินหรือข้ามมาซื้อขาย

สินค้าจอตกันละลานตา จนกลายเป็นอีกหนึ่งสัญลักษณ์ของเมืองริมโขงแห่งนี้ก็ว่าได้

หลังเดินขึ้นชมบรรยากาศเขมรราชูอยู่พักใหญ่ มารู้สึกตัวอีกทีเมื่อก้มมองดูนาฬิกา ก็พบว่า ล่วงเลยเวลานัดกับผู้บริหารเทศบาลตำบลเขมรราชูมาเกือบ 10 นาที เห็นทีคงต้องหาโอกาสมาใช้บริการเจ้ารถสกายแล็บในช่วงเย็นเสียแล้ว

ความมั่นคงเมืองชาวแดน

จากด้านตรวจคนเข้าเมืองเดินตัดลานอเนกประสงค์ไปราว 50 เมตร จะมีถนนสายเล็กๆ คั่นกลาง จากนั้นจะพบอาคารที่ทำการเทศบาลตำบลเขมรราชู อาคารหลังนี้มีลักษณะเฉพาะของตัวเอง จะว่าเก่าก็ไม่ใช่ จะว่าใหม่ก็ไม่เชิง เหมือนมีกลิ่นอายสถาปัตยกรรมแบบโคโลเนียลอยู่ไม่น้อย

ผมเดินขึ้นชั้น 2 ยืนหันรีหันขวางอยู่พักหนึ่ง น้องเจ้าหน้าที่คนสวยสไตล์คนอุปถัมภ์ เดินเข้ามาโอภาปราศรัย จึงทราบว่าตอนนี้คณะผู้บริหารกำลังประชุมอยู่ คงต้องรออีกสักพักใหญ่ หากผมต้นเป็นคนประเภทอยู่เฉยไม่ได้ จึงขอลงไปเดินสำรวจบริเวณรอบๆ เทศบาลเสียหน่อย

นอกจากหน่วยงานต่างๆ ของเทศบาลแล้ว ผมพบว่าบริเวณชั้น 1 ด้านซ้ายสุดเป็นที่ทำการด้านตรวจ

คนเข้าเมือง (ตม.) เชมราฐ ผมสังเกตเห็นเจ้าหน้าที่ ตม. ทำงานอย่างขะมักเขม้นก็อดดีใจแทนคนเชมราฐไม่ได้ที่มีข้าราชการทำงานขยันขันแข็ง แต่เชื่อหรือไม่ ท่ามกลางความขยันขันแข็งอย่างนี้กลับยังมีขบวนการลักลอบขนยาเสพติดที่ดำเนินการกันอย่างไม่เกรงกลัวกฎหมายอยู่หลายกลุ่มเลยทีเดียว

ช่วงที่กำลังเดินสำรวจบรรยากาศอยู่หน้าด่าน ตม. นายตำรวจท่านหนึ่งก็เดินเข้ามาทักทาย ถามไถ่ว่าเป็นใครมาจากไหน คุณกันสักพักจึงได้ทราบว่าตำรวจนายนี้คือหัวหน้าด่าน เลยขอรบกวนให้เล่าสภาพปัญหาเกี่ยวกับยาเสพติดและสินค้าเถื่อนให้ฟังพอเป็นความรู้

ร.ต.ต.สุวรรณค์ บุญวงศ์ หัวหน้าด่าน ตม.เชมราฐ เจ้าของใบหน้าคมคาย จมูกเป็นสันโด่ง แววดาจริงจั่งเล่าให้ฟังว่า

“เห็นสงบ ๆ อย่างนี้ แต่ที่นี้ก็ยังมมีปัญหาที่ยังจัดการไม่หมด ทั้งยาเสพติด ทั้งสินค้าเถื่อน เชื่อหรือไม่ว่าที่เชมราฐมีการลักลอบขนยาเสพติดจากประเทศเพื่อนบ้านติดอันดับ 1 ใน 3 ของประเทศเลยนะ ผมก็พยายามกำชับลูกน้องว่าให้กวัดขันอย่างเต็มที่ โดยเฉพาะในช่วงหน้าแล้งที่น้ำลดจนเกิดเป็นสันดอน ช่วงนี้พวกขบวนการขนยาเสพติดจะลักลอบข้ามฝั่งชุกชุมกว่าปกติ

“เรื่องของเดือนก็มีบ้างแต่ไม่มาก ส่วนใหญ่จะเป็น เหล้าต้ม เหล้านอก หรือบุหรี่ปริมาณี่ สาเหตุที่ของพวกนี้ ทะลักเข้ามา มากน่าจะเกิดจากปัญหาเศรษฐกิจชายแดน ชบเซา ทั้งพืชผลทางการเกษตรก็ยั้งราคาตกต่ำอีก ผมเอง ก็ไม่รู้จะช่วยอย่างไร เพราะไม่มีอำนาจหน้าที่ที่จะไปทำ ตรงนั้นได้ บางครั้งถามไถ่พื้นเพของคนที่ถูกจับแล้วก็นึกสงสาร แต่เราก็ต้องทำตามหน้าที่ โชคดีที่ว่าตั้งแต่มี นายกเทศมนตรีท่านนี้ ตำบลเขมรราชของเรา ก็เริ่มมีการ พัฒนาที่ดีขึ้นมาบ้าง”

ระดับหัวหน้าด่าน ตม. พุดเองขนาดนี้ สงสัยนายกเทศมนตรีของที่นี่คงมีที่อยู่ไม่หยอก

บริการเบ็ดเสร็จครบวงจร

ผมปล่อยให้พี่หมวดสวรรคกลับไปที่ประจำหน้าที่ต่อ ส่วนตัวเองสวมวิญญาณนักสำรวจเดินชมรอบๆ ที่ทำการเทศบาลต่อ จากซ้ายสุดของอาคารเทศบาลซึ่งเป็นที่ทำกร ตม.เขมรราช อาคารถัดไปด้านข้างๆ นั้นจะเป็นอาคารอเนกประสงค์ไว้ใช้จัดการประชุมสัมมนาต่างๆ พอชะเง้อหน้าเข้าไปดูก็พบว่ามีกลุ่มผู้สูงอายุกำลังซ้อมเต้นแอโรบิกมวยไทยกันอยู่ ดูแล้วก็รู้สึกสนุกคึกคักไปด้วย เสียตายที่ยังไม่มีโอกาสได้นั่งพูดคุยกันเป็นเรื่องเป็นราวมากนัก

จากอาคารอเนกประสงค์วกไปด้านหลังของเทศบาล จะเป็นที่ตั้งของฝ่ายป้องกันและบรรเทาสาธารณภัย ฝ่ายสาธารณสุข รวมถึงสถานที่จัดเก็บอุปกรณ์ซ่อมบำรุงอะไรต่างๆ เมื่อเดินต่อไปเรื่อยๆ จะพบอาคารสำนักงานปฏิรูปที่ดิน ถัดไปอีกไม่ไกลเป็นสำนักงานประปา และหน่วยงานราชการต่างๆ

ส่วนตัวคิดว่าการรวมสถานที่ราชการต่างๆ มาไว้ในที่เดียวกันนั้นเป็นแนวทางที่เหมาะสมดี เพราะเป็นการช่วยอำนวยความสะดวกแก่ประชาชนที่มาติดต่อราชการ ทำให้ไม่ต้องเสียเวลาเดินทาง เรียกได้ว่ามาที่นี้ทีเดียวก็ได้รับบริการอย่างเบ็ดเสร็จครบวงจร



ระหว่างที่เดินชมนกชมไม้อยู่นั้น ‘น้องสุ’
สุนันทา เครือสีดา เจ้าหน้าที่ประสานงานของ
เทศบาลโทรมาตามพอดี ถึงเวลาที่จะได้พบปะ
กับเจ้าบ้านตัวจริงเสียงจริง

‘4 ปี 3 สว่าง’

แนวคิดใหม่จากนางกรรณิ์

“ครอบครัวอบอุ่น ชุมชนเข้มแข็ง ร่วมแรง
ประสานความคิด เศรษฐกิจรอดหน้า ชาวประชา
มีคุณภาพชีวิตที่ดี มีการศึกษาทั่วถึงก้าวไกล มี
จิตใจเมตตาเอื้ออาทร”

ฟังประโยคข้างต้นนี้แล้วน่าจะเป็นคำ
ประกาศนโยบายของนักรการเมืองระดับชาติ



ใช้ไหมครับ ทว่าแนวความคิดดังกล่าวนี้เป็นของผู้บริหาร
องค์กรปกครองท้องถิ่นเล็ก ๆ องค์กรหนึ่งเท่านั้น หาก
แฝงไว้ด้วยวิสัยทัศน์อันกว้างไกลในการพัฒนาคุณภาพ
ชีวิตของประชาชนที่ตนเองรับผิดชอบ

วชิระ วิเศษชาติ นายกเทศมนตรีตำบลเขมรราช
เจ้าของแนวคิดดังกล่าว และทีมงานบริหารมากันพร้อม
หน้า ด้วยความกระตือรือร้นที่จะบอกเล่าเรื่องราวการ
พัฒนาตำบลเขมรราชให้แขกผู้มาเยือนได้รับทราบ พร้อม
พูดคุยกันอย่างเปิดใจและตอบทุกคำถามที่สงสัยใคร่รู้

“เมื่อสักครู่นี้คุยกับหัวหน้าด่าน ตม.เขมรราช ได้ยิน
ว่าที่นี้มีปัญหาเรื่องการลักลอบขนยาเสพติดและสินค้า
เถื่อนอยู่มาก อยากทราบว่าท่านนายกฯ และคณะ
ผู้บริหารมีวิธีแก้ไขอย่างไร หรือมีแนวทางพัฒนาตรงจุดไหน
เพิ่มเติมเพื่อที่จะลดปัญหาเหล่านี้” ผมยิงคำถามชุดใหญ่
โดยไม่พูดพล่ามทำเพลง

นายกฯรูปหล่อวัยกลางคน ขยับแว่นครึ่งหนึ่งก่อน
ตอบด้วยน้ำเสียงนุ่มเรียบ ทว่าแฝงไว้ด้วยความตั้งใจ
จริง

“เทศบาลตำบลเขมรราชมีนโยบายเพื่อการพัฒนา
ที่เป็นรูปธรรม คือ นโยบาย 4 ปี 3 สร้าง ประกอบด้วย
การสร้างคน สร้างงาน และสร้างเมือง นโยบายทั้งหมด
จะทำในลักษณะบูรณาการโดยให้ทุกหน่วยงานมีการ

ทำงานที่ประสานสอดคล้องในทิศทางเดียวกัน เช่น การสร้างคน จะมีการส่งเสริมและสนับสนุนการศึกษาทั้งในและนอกระบบ รวมทั้งมีการให้ทุนการศึกษาแก่ลูกหลานของคนพื้นที่ โดยเมื่อพวกเขาเหล่านั้นจบการศึกษากลับมา เราจะมีการสร้างงานไว้รองรับ ไม่ใช่เพียงเท่านั้น เรายังสนับสนุนให้มีการพัฒนาฝีมือแรงงานเพื่อเป็นการส่งเสริมให้ประชาชนมีรายได้และสามารถสร้างมูลค่าเพิ่มจากอาชีพของตน

“ส่วนนโยบายการสร้างเมืองนั้น เราจะเน้นการพัฒนาทางด้านสาธารณสุขปโภคพื้นฐานเพื่อให้สามารถรองรับความเจริญเติบโตของเมืองในอนาคต โดยจะเน้นแรงงานและผู้ประกอบการในพื้นที่เป็นคนรับผิดชอบ เพื่อให้งบประมาณหมุนเวียนอยู่ในตำบล”

นายทวิชระ แสดงวิสัยทัศน์ให้เห็นนโยบายการทำงานในภาพกว้าง ก่อนจะลงลึกในรายละเอียดของแผนยุทธศาสตร์การพัฒนาตำบลในบรรทัดถัดไป



วชิระ วิเศษชาติ

บัณฑิตเป็นกลางลักษณะอักษร ตกเจ้าความเชื่อมั่น

พูดแล้วไม่พูดเปล่า เพราะเรื่องอย่างนี้เวลาหาเสียงใครๆ ก็อาจพูดได้ คณะผู้บริหารจึงบรรจุนโยบาย ‘4 ปี 3 สร้าง’ ลงในแผนยุทธศาสตร์การพัฒนาเทศบาลตำบลไว้เป็นลายลักษณ์อักษรเพื่อสร้างความเชื่อมั่นให้แก่ประชาชน

จากประสบการณ์การลงพื้นที่ที่ผ่านมาทำให้ผมรู้ว่า ถ้าผู้บริหารในระดับท้องถิ่นไม่รักษาคำพูด สมัยหน้าอย่าได้คิดหวังว่าจะได้รับเลือกเข้ามาทำงานอีกครั้งเลยทีเดียว ฉะนั้นการบรรจุลงในแผนยุทธศาสตร์ตำบล



จึงเป็นเสมือนคำมั่นสัญญาที่ผู้บริหารไม่อาจหนีความรับผิดชอบได้

“เทศบาลเราจะทำแผนกำหนดยุทธศาสตร์การพัฒนาในเดือนสิงหาคมของทุกๆ ปี โดยกำหนดเป็นเทศบัญญัติของเทศบาล เสร็จแล้วจึงทำหนังสือแจ้งผู้ใหญ่บ้านเพื่อประชาสัมพันธ์ให้ประชาชนได้รับทราบ หลังจากนั้นจะมีการจัดทำประชาคมและนำข้อมูลของแต่ละชุมชนมารวมกันจัดทำแผนพัฒนาตำบล 3 ปี

“แม้ว่าแผนการพัฒนาของเรานั้นไม่อาจแก้ปัญหาเรื่องยาเสพติดและสินค้าเถื่อนได้ 100 เปอร์เซ็นต์ แต่นับจากวันที่ผมเข้ามาทำงานและประกาศใช้นโยบายนี้ปัญหาดังกล่าวก็ลดลงไปมาก คนที่ถูกจับกุมได้เดี๋ยวนี้ก็มักเป็นคนนอกพื้นที่เสียเป็นส่วนใหญ่ เพราะคนในพื้นที่ตอนนี้เขารู้ว่ามีที่พึ่ง มีงานให้ทำ โดยไม่ต้องไปเสี่ยงทำงานผิดกฎหมายอีก”

ต้องปรบมือให้ดังๆ กับความเป็นนักปกครองของนายกชวริระ ที่พยายามหาทางแก้ไขปัญหาทุกอย่างไม่ว่าจะในทางตรงหรือทางอ้อม ทุกบ้านทุกเมืองต่างล้วนแต่มีปัญหา ส่วนจะมากจะน้อยก็ขึ้นอยู่กับความเข้มแข็งของคนในพื้นที่เอง การรอให้มีพระเอกขี่ม้าขาวมาเสกให้ปัญหาทุกอย่างหมดไปนั้นเป็นอันเลิกคิดไปได้

นายทวิชระ พุดทิงท่ายไ้หน้าฟงทเด็ยวว่า

“ผมอยกให้ผู้บรหรส่วนทองถ่นทุกท่น รวมถง
นักรการเมองทุกท่นเลยก้ว่าได้ อยกให้ทุกคนฟงสงวรว่า
ตนเองรับอาสาเข้ามาทงงานเพื่อส่วนรwmก้ต้องคดเพื่อ
ส่วนรwmเป็นอันดับแรก บ่านเราเป็นประเทศก่าล้งพัฒนา
ยงมีความเหลื่อมล้าอยู่อกมก เราในฐานะผู้รับอาสาเข้า
มาบรหรบ่านเมองจต้องทงหน้าทให้ดทที่สุด ต้องทงให้
ประชชนมีชวิตทมีคุณภาพให้มกทที่สุดทงทจะทำได้”





03

ข้อมูลชุมชน จุดเริ่มต้นงานพัฒนา

หลังนายกฯ เชมราฐ ต้องเดินทางไปปฏิบัติภารกิจต่าง ๆ ในพื้นที่ คงเหลือคณะผู้บริหารรับหน้าที่พูดคุยต่อ ซึ่งแต่ละท่านนี่เองคือมรดกงานตัวจริงของงานพัฒนาตำบล เชมราฐ จะจริงแท้แค่ไหนคงต้องลองสนทนาดู

แรงบันดาลใจในการพัฒนาตำบลเกิดขึ้นจากอะไร นั้น ผู้ที่เหมาะสมจะเล่าเรื่องราวได้ดีที่สุดเห็นจะเป็น **พ.ต.ท.สุรชัย เทศวงศ์** วิทยากรประจำแหล่งเรียนรู้ของตำบลศรีฐาน นักพัฒนาคนสำคัญท่านนี้แม้จะมีอายุอานามพอสมควร หากทั้งสีหน้าและแววตาไร้อะไรซึ่งความอ่อนล้า

พ.ต.ท.สุรชัย เล่าให้ฟังว่า เมื่อก่อนนี้

พ.ต.ท.สุรชัย เทศวงศ์



ทั้งเจ้าหน้าที่ภาครัฐและคนชมราษฎรไม่มีใครจะรู้ปัญหา และความต้องการที่แท้จริงของชุมชนเท่าไรนัก ยิ่งเรื่อง จุดอ่อนจุดแข็งของชุมชนด้วยแล้ว ยิ่งไม่มีใครรู้เลยว่า ชุมชนตนเองมีสิ่งใดบ้างที่ต้องพัฒนาปรับปรุง การบริหาร งานของเทศบาลในยุคก่อนหน้านั้นจึงเป็นไปในลักษณะ ไม่มีทิศทาง ไร้ทางเสื่อ เมื่อทำโครงการพัฒนาใดๆ ขึ้นมา ก็มักจะไม่ตรงตามความต้องการของชุมชน

คิดตามแล้วเหนื่อยนะครับ หากเป็นผู้บริหารท้องถิ่น แล้วไม่มีข้อมูลที่จะนำมาใช้งานเพียงพอ จนมาถึงยุคนายกษ วชิระ จึงมีการนำแนวคิดการจัดเก็บข้อมูลชุมชนมาใช้ให้เกิดประโยชน์ ทำให้งานพัฒนาของตำบลชมราษฎรโดดเด่น ติดอันดับประเทศเลยทีเดียว

“เราเริ่มโครงการพัฒนาระบบจัดเก็บข้อมูลชุมชน เทศบาลตำบลชมราษฎรในปี 2552 ช่วงเดียวกับที่เทศบาล สัมครเข้าโครงการชุมชนสุขภาวะกับศูนย์วิจัยและพัฒนา ระบบสุขภาพชุมชน คณะพยาบาลศาสตร์ มหาวิทยาลัยขอนแก่น สาเหตุที่เราต้องพัฒนาระบบนี้ก็เนื่องมาจาก ตอนนั้นเกือบทั้งชุมชนไม่มีใครที่มีข้อมูลพื้นฐานที่ถูกต้อง อย่างแท้จริงแม้แต่หน่วยงานเดียว

“นายกฯ ท่านเห็นว่า หากปล่อยให้เป็นอย่างนี้ไม่ได้ แล้ว เพราะท้ายที่สุดหากการพัฒนาไม่เป็นไปตามความต้องการของชุมชน คนที่เดือดร้อนที่สุดก็คือประชาชน



ที่อยู่ในเทศบาลนี้เองไม่ใช่ใครอื่น เราจึงจำเป็นต้องหา
กระบวนการต่าง ๆ ในการจัดเก็บข้อมูลชุมชนให้มีความ
ถูกต้องและทันสมัยอยู่ตลอดเวลา” พ.ต.ท.สุรัชย์ เล่าย้อน
ถึงที่มาของโครงการให้ฟัง

สิ่งที่น่าสนใจก็คือ โปรแกรมจัดการข้อมูลชุมชนนั้น

เป็นมาอย่างไร และนำมาใช้ในตำบลชมราฐได้อย่างไร

“ในช่วงที่ชุมชนเริ่มหันมาทำงานด้านนี้ สสส. ก็เข้ามาสนับสนุนพอดี ประกอบกับได้ไปดูงานที่ตำบลปากมูล จังหวัดอุบลราชธานี จึงได้รู้จักโปรแกรม Thailand Community Network Appraisal Program หรือที่เรียกสั้น ๆ ว่า TCNAP เทศบาลเราก็คิดว่าโปรแกรมนี้แหละที่ใช่ และน่าจะเป็นคำตอบที่เหมาะสมที่สุดที่จะนำมาใช้งาน”

ระหว่างที่ พ.ต.ท.สุรัชย์ กำลังเล่าอย่างออกรส ก็หยิบจับเอกสารมากมายมาประกอบคำอธิบาย แต่ลิปปากว่าไม่เท่าตาเห็น พ.ต.ท.สุรัชย์ จึงชี้ชวนไปดูที่ทำการแหล่งเรียนรู้ชุมชนซึ่งตั้งอยู่บริเวณด้านหลังที่ทำการเทศบาล และเป็นอาคารหลังเดียวกับที่ผมเพิ่งเดินไปสำรวจเมื่อช่วงเช้าที่ผ่านมา

เมื่อไปถึงห้องที่ใช่เป็นแหล่งเรียนรู้ ยิ่งรู้สึกทึ่งว่าใช่เลย แม้ดูภายนอกอาจจะเหมือนห้องประชุมธรรมดาทั่วไป แต่เมื่อหันไปดูแผนที่ที่ติดอยู่ข้างฝาแล้วจะพบว่าห้องประชุมแห่งนี้มีทั้งแผนที่มนุษย์และแผนที่ชุมชนอย่างละเอียดลออ สมกับเป็นชุมชนต้นแบบในด้านนี้จริง ๆ อีกทั้งเอกสารข้อมูลต่าง ๆ ยังถูกจัดที่เก็บเป็นแฟ้มอย่างเป็นระบบระเบียบ สามารถหยิบจับขึ้นมาใช้งานได้โดยสะดวก

พ.ต.ท.สุรัชย์ พูดถึงข้อดีของโปรแกรม TCNAP ว่า “จุดเด่นของโปรแกรมนี้นี้คือ เมื่อโปรแกรมวิเคราะห์และ



ประมวลผลจุดอ่อนจุดแข็งของตำบลเสร็จแล้ว ข้อมูลทั้งหมดจะถูกนำเข้าสู่ระบบออนไลน์ผ่านอินเทอร์เน็ต เพื่อให้คนในพื้นที่สามารถเชื่อมต่อข้อมูลและนำไปต่อยอดได้ รวมถึงคนต่างพื้นที่ก็สามารถเข้ามาแลกเปลี่ยนเรียนรู้ได้เช่นกัน”

ใครกันนะที่เป็นคนค้นคิดโปรแกรมนี้ ในใจผมนึกอยากจะขอคารวะแทนคนทำงานด้านชุมชนสัก 10 ครั้ง ของดี ๆ อย่างนี้มาถูกที่ถูกเวลา โดยเฉพาะในยุคที่การจัดการตนเองโดยชุมชนกำลังเฟื่องฟูเช่นนี้

ทำเอง ใช้อง เป็นเจ้าของเอง

ฟังข้อดีของโปรแกรมนี้ไปเรียบร้อยแล้ว แต่ก็ยังนึกภาพไม่ออกว่ากระบวนการที่จะนำมาประยุกต์ใช้กับงานพัฒนาชุมชนเป็นอย่างไร ผมเองเคยทำงานเกี่ยวกับชุมชนมาหลายปีติดต่อกัน ลงพื้นที่ก็หลายหน แต่กลับไม่เคยได้ยินชื่อโปรแกรม TCNAP นี้แม้แต่ครั้งเดียว ถือว่ามาคราวนี้ได้ทำความรู้จักไปกับท่านผู้อ่านไปพร้อมๆ กัน

ก่อนอื่นเราไปทำความรู้จักเจ้าตัวโปรแกรม TCNAP ที่ว่านี้เป็นอันดับแรก

“ตัวโปรแกรมนี้จะมีการจัดเก็บข้อมูลแบ่งออกเป็น 2 ขั้นตอน ขั้นตอนแรกจะให้นักวิชาการ เจ้าหน้าที่และชาวบ้านตำบล โดยเฉพาะอาสาสมัครสาธารณสุขประจำหมู่บ้าน (อสม.) และอาสาสมัครดูแลผู้สูงอายุที่บ้าน (อผส.) ร่วมกันลงพื้นที่ ซึ่งจะมีแบบสอบถาม 2 ชุด คือ แบบสอบถามในระดับบุคคลและครอบครัว กับแบบสอบถามระดับกลุ่มและชุมชน โดยเราจะใช้ทั้งวิธีการออกแบบสอบถามและสัมภาษณ์เป็นรายบุคคล

“จากนั้นจะเป็นขั้นตอนที่ 2 คือ การนำข้อมูลที่ได้มาบันทึกลงในโปรแกรม TCNAP เพื่อเข้าสู่กระบวนการจัดเก็บข้อมูล ตรวจสอบข้อมูล จากนั้นโปรแกรมจะทำการวิเคราะห์และประมวลผลศักยภาพในด้านต่างๆ ของชุมชน เพื่อเก็บเป็นฐานข้อมูลที่พร้อมสำหรับการนำ

ไปใช้ประโยชน์ต่อไป”

ฟัง พ.ต.ท.สุรชัย เล่าเหมือนง่าย แต่ในทางปฏิบัติ อาจไม่ง่ายเหมือนปกอกกล้วยเข้าปาก เพราะต้องเริ่มตั้งแต่การตั้งทีมจัดเก็บข้อมูล ทีมจัดการฐานข้อมูล ทีมตรวจสอบ ทีมวิเคราะห์ อีกทั้งยังทีมบันทึกข้อมูลอีก ซึ่งทีมหลังนี้ฟังดูเหมือนจะไม่สำคัญ แต่ พ.ต.ท.สุรชัย ย้ำว่า ทีมนี้ต้องมีความละเอียดรอบคอบมาก

“ก่อนการทำงานจริงในทุกขั้นตอน เราต้องอบรมทีมงานให้เข้าใจเรื่องงานอย่างถ่องแท้เสียก่อนว่า เราทำเพื่อส่วนรวม ไม่ได้ทำเพื่อใคร ข้อมูลที่ได้ก็นำมาใช้พัฒนาชุมชนทั้งสิ้น ที่สำคัญเจ้าของข้อมูลเหล่านี้ก็คือพวกเราประชาชนชาวเขมรรัฐนี้เอง ดังนั้นในการทำงานจึงห้ามมั่วข้อมูลเด็ดขาด”

ขณะที่ผมเองยังนึกสงสัยอยู่ว่า “เราจะแน่ใจได้อย่างไรครับ ว่าข้อมูลที่ชาวบ้านหรือทีมงานเก็บข้อมูลมานั้นมีความถูกต้องครบถ้วน”

พ.ต.ท.สุรชัย ตอบกลับอย่างคล่องแคล่ว “อย่างที่บอกไปว่าเรามีทีมตรวจสอบข้อมูล ส่วนนี้จะประกอบไปด้วยผู้ใหญ่บ้าน ประธาน อสม. ประธาน อพส. ประธานกรรมการชุมชน และสมาชิกสภาเทศบาล ซึ่งผมเชื่อว่าท่านเหล่านี้อยู่ใกล้ชิดกับข้อมูลมากที่สุด ยิ่งในส่วนของทีมวิเคราะห์ด้วยแล้ว แต่ละท่านล้วนมีความรู้ ฉะนั้น

โอกาสที่จะมีข้อมูลหรือทำข้อมูลผิดพลาดจึงเกิดขึ้นได้น้อยมาก”

จัดระเบียบข้อมูลชุมชน

ที่นี่เราก็มำทำความเข้าใจกับข้อมูลต่างๆ ที่ชุมชนไปเก็บรวบรวมมาดีกว่านะครับ ตอนที่ผมหยิบเอกสารข้อมูลขึ้นมาดูนั้นยอมรับว่าถึงกับต้องตกตะลึง เพราะแต่ละชุมชนล้วนมีข้อมูลแยกย่อยเป็นแฟ้มต่างๆ จำนวนมหาศาล ชนิดที่ต้องคิดหนักเลยว่า ต้องใช้เวลานานเท่าใดกว่าจะจัดการข้อมูลเหล่านี้ได้หมด

พลิกแฟ้มไปมาอยู่หลายตลบ พ.ต.ท.สุรชัย จึงสรุปแนวทางในการจัดเก็บข้อมูลชุมชนให้ได้ครบถ้วนว่า จะต้องเก็บข้อมูลให้ได้ครบ 7 มิติ ได้แก่ 1.ข้อมูลด้านทุนที่แสดงถึงศักยภาพของพื้นที่ อาทิ แกนนำ คนเก่ง คนสำคัญ องค์กร เงิน และทรัพยากร 2.ข้อมูลด้านการสื่อสารหรือช่องทางการสื่อสาร 3.ข้อมูลด้านการดูแลสุขภาพ อาทิ พฤติกรรมเสี่ยง ปัญหาการเจ็บป่วย 4.ข้อมูลด้านประชากร อาทิ จำนวนประชากร การเกิด การตาย และการศึกษา 5.ข้อมูลด้านสิ่งแวดล้อม อาทิ การจัดการขยะ การใช้พลังงานทดแทน 6.ข้อมูลด้านเศรษฐกิจชุมชน อาทิ อาชีพหลัก อาชีพเสริม หนี้สิน และ 7.ข้อมูลด้านการเมืองการปกครอง อาทิ การมีส่วนร่วมในกิจกรรม




ชุมชน เป็นต้น

ไม่ยากไม่ง่าย ผมว่านะ ทุกองค์การบริหารส่วนท้องถิ่น ทำได้อยู่แล้ว อันนี้ขึ้นอยู่กับความตั้งใจ อย่างที่เขมราฐนี้ พอเก็บข้อมูลได้ครบถ้วนผู้บริหารก็เอาข้อมูลดังกล่าวนี้ ไปใช้ประกอบการทำแผนนโยบายและยุทธศาสตร์การ พัฒนาทันที

ไหนๆ เจ้าของพื้นที่อุตสาหกรรมก็นำเสนอนวัตกรรม การนำข้อมูล TCNAP ไปใช้ในการทำแผนนโยบายและ ยุทธศาสตร์แล้ว จึงขอให้ พ.ต.ท.สุรชัย เล่าต่อไปว่า มี โครงการใดบ้างที่นำข้อมูลดังกล่าวไปใช้ให้เกิดประโยชน์ เป็นรูปธรรมมากที่สุด

“ชัดเจนที่สุดก็น่าจะเป็นเรื่องการจัดการด้าน สุขภาวะ โดยเฉพาะเรื่องการดูแลผู้สูงอายุ ผู้ป่วยเรื้อรัง



และผู้ป่วยติดเตียง ซึ่งก่อนที่จะมีการจัดเก็บข้อมูล เราไม่รู้เลยว่า มีจำนวนเท่าใด ใครอยู่ตรงไหนอย่างไรบ้าง ทำให้การดูแลไม่ทั่วถึง พอเราทำโครงการนี้ เราจึงรู้ว่าใครอยู่ที่ไหน ในชุมชนมีคนที่ต้องการให้เข้าไปดูแลจำนวนเท่าไร แล้วเราก็ตัดสินใจที่จะออกไปดูแลได้ถูกต้องครบถ้วน”

ไม่เพียงเท่านั้น ในบรรดาเหล่าทีมงานที่ลงไปดูแลผู้ป่วย ผู้สูงอายุ นั้น มิได้มีเฉพาะเจ้าหน้าที่จากเทศบาลเพียงอย่างเดียว หากยังประกอบไปด้วยอาสาสมัครอีกจำนวนหนึ่ง ซึ่งแต่ละชุมชนจะมีอาสาสมัครลงไปดูแล



ชุมชนละ 5 คน พวกเขาเหล่านั้นทำงานโดยอาศัยข้อมูล TCNAP นั้นเอง

เล่ามาถึงตรงนี้ ถ้ายังนึกภาพตามไม่ออก คงต้อง
แวะไปดูของจริงที่แหล่งเรียนรู้แหล่งต่อไป ซึ่งมีการนำ
ข้อมูล TCNAP ไปใช้ในการจัดการด้านสาธารณสุขอย่าง
เป็นรูปธรรม ว่าแล้วจึงขออำลา พ.ต.ท.สุรัชย์ นักพัฒนา
คนเก่งของเราก่อนออกเดินทางต่อไป





คิ...

ศูนย์พัฒนา
สัตว์ป่าน...

กรมอุทยาน
สัตว์ป่าและ
พันธุ์พืช

Parusodan

รถจักรยานยนต์

จกขบ...



04

รพ. 1,500 เตียง แนวคิดใหม่เพื่อชุมชน

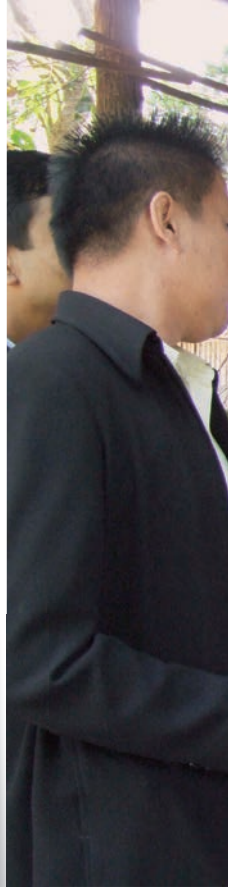
เมื่อสักครู่พูดค้างไว้ถึงเรื่องการนำข้อมูล TCNAP มาใช้ในการจัดการด้านสาธารณสุข เลยพานึกไปถึงเรื่องราวของโรงพยาบาลส่งเสริมสุขภาพตำบล (รพ.สต.) หลายต่อหลายแห่งที่ผมมีโอกาสได้ไปสัมผัสและแลกเปลี่ยนความรู้กับผู้อำนวยการโรงพยาบาลหลายท่าน

เชื่อหรือไม่ครับ จนถึงทุกวันนี้ผมก็ยังไม่ค่อยเข้าใจนโยบายเกี่ยวกับการให้บริการด้านสาธารณสุขของบ้านเราอยู่ดี ออย่าหาว่าบ่นเลยนะครับ แต่อดไม่ได้จริงๆ ยิ่งมองไปถึงความไม่เท่าเทียมที่คนในภาคการเกษตรหรือภาคชนบทได้รับแล้วยิ่งชวนให้รู้สึกคับข้องใจ

คิดดูนะครับ ตามหัวเมืองใหญ่ๆ หรืออย่างในเมืองหลวงนั้น ทั้งแพทย์และพยาบาลแทบจะเดินชนกัน ขวักไขว้ไปหมด หากแต่ในชนบท บุคลากรด้านนี้แทบจะนับหัวได้เลย แม้ว่าสมัยนี้อาจจะดีขึ้นกว่าแต่ก่อนบ้าง เล็กน้อยจากการขยายสถานบริการด้านสาธารณสุขให้กระจายตัวในชนบทมากขึ้น กระนั้นก็ตาม บนข้อเท็จจริงวันนี้ก็ยังพบว่าความไม่เป็นธรรมในการเข้าถึงบริการสาธารณสุขยังคงดำรงอยู่ ทั้งเรื่องการกระจายบุคลากรไม่เป็นธรรม ศักยภาพของบุคลากรที่มีข้อจำกัด อุปกรณ์ และเครื่องมือทางการแพทย์ไม่เพียงพอ ปัญหาเหล่านี้ยังรอการแก้ไข ผมก็ได้แต่หวังว่าในอนาคตอันใกล้นี้ ปัญหาต่างๆ จะทุเลาเบาบางลงบ้าง



จากปัญหาการให้บริการด้านสาธารณสุข โดยภาครัฐที่ยังไม่สามารถตอบสนองความต้องการของประชาชนให้ครอบคลุมทุกกลุ่ม จึงเป็นที่มาของการให้บริการด้านสาธารณสุขโดยชุมชน ส่วนจะมีลักษณะการจัดการอย่างไร ใครเป็นคนรับผิดชอบ และมีความน่าเชื่อถือขนาดไหน นั้น เราลองมาเปิดมุมมองในเรื่องนี้กันดู





บริการสุขภาพถึงบ้าน

จากแหล่งเรียนรู้การใช้โปรแกรม TCNAP ผมใช้เวลาเพียงพริบตาเดียวก็มาถึงแหล่งเรียนรู้โรงพยาบาล

1,500 เตียง เพราะอยู่ติดกันนี้เอง เดินแค่นี้ก็ก้าวก็ถึง แต่ไหนล่ะ เตียงพยาบาล 1,500 เตียงที่วานั้น

และผู้ที่ใช้ข้อสงสัยเรื่องนี้ให้กระจ่างก็ไม่ใช่ใครอื่น หากแต่เป็น ‘น้องสุ’ สุนันทา เครือสีดา นักเรียนทุนภายใต้ โครงการ 4 ปี 3 สร้าง ของท่านนายท้าวชิระนี่เอง เธอ เล่าให้ฟังว่า

“แนวคิดเรื่องโรงพยาบาล 1,500 เตียง เป็น แนวคิดที่เกิดจากความต้องการที่จะแก้ไขปัญหาคนไข้ ล้นสถานพยาบาลและปัญหาการขาดแคลนบุคลากรด้าน สาธารณสุข จากเดิมแทนที่ผู้ป่วยจะต้องเดินทางไปหา แพทย์ที่โรงพยาบาล ซึ่งบางครั้งก็ต้องใช้เวลารอคิวพบ หมอทั้งวัน และยังต้องเสียค่าใช้จ่ายในการเดินทางอีกไม่ น้อย ทางเทศบาลจึงมีแนวคิดว่า ในเมื่อมีข้อมูล TCNAP อยู่ในมือแล้ว รู้ว่าผู้ป่วยคนไหนอยู่ที่ไหน จึงเริ่มทำเป็น โครงการสร้างระบบบริการสาธารณสุขโดยภาคประชาชน ที่สำคัญคนป่วยก็ไม่ต้องเดินทางไปถึงสถานพยาบาลด้วย เพียงแค่รออยู่ที่บ้านเดี๋ยวก็มีคนไปรักษาถึงที่”

ฟังดูดีแถมเป็นแนวคิดที่สร้างสรรค์ หากคนซึ่งสงสัย อย่างผมกลับมีคำถามในใจ

“เราจะเชื่อมั่นในคุณภาพของอาสาสมัครได้มาก น้อยแค่ไหน บริการที่ได้รับจะเทียบเท่ากับโรงพยาบาล หรือเปล่า แล้วถ้าเกิดอะไรผิดพลาดขึ้นมาใครจะรับผิดชอบ

ชอบ”

เหมือนน้องสัจจะเดาใจออก เธออธิบายต่อไปว่า
 “ข้อสงสัยเรื่องคุณภาพนั้นต้องเข้าใจในเบื้องต้น
 ก่อน อย่างแรกคือ คนที่มาทำงานนี้ได้ต้องผ่านการอบรม
 ด้านสาธารณสุขอย่างเข้มงวด ซึ่ง อสม. ที่ทำงานร่วมกัน
 เขาก็มีความรู้ด้านนี้ดีพอ อย่างที่สองคือ เราเน้นการ
 ทำงานในเชิงรุกโดยการเข้าไปตรวจสุขภาพของประชาชน
 ก่อนที่จะเกิดโรคภัย เช่น ตรวจโรคเบาหวาน โรคความดัน
 โลหิตสูง ส่วนคนที่ป่วยหนักจนเกินความสามารถจริง ๆ
 เราก็มักจะประสานส่งต่อไปยังโรงพยาบาลประจำอำเภอ”

ท่องอดไอ้มุก TCNAP สู่การดูแลผู้สูงวัย

นอกจากการทำงานเชิงรุกที่เน้นการป้องกันแทน
 การรักษา อีกส่วนหนึ่งที่น่าสนใจของโครงการนี้ คือ การ
 เข้าไปดูแลผู้สูงอายุและผู้ป่วยเรื้อรังถึงภายในบ้าน ซึ่งน้องส
 เล่าแนวคิดให้ฟังว่า

“อีกหนึ่งปัญหาใหญ่ทางด้านสาธารณสุขที่พบคือ
 ปัญหาผู้สูงอายุที่ป่วยเรื้อรังและไม่มีคนดูแล ซึ่งกลุ่มของ
 เราเล็งเห็นแล้วว่าเรื่องนี้เป็นเรื่องใหญ่ ประมาณปี 2553
 จึงมีการจัดตั้งกลุ่มดูแลผู้สูงอายุขึ้นมาทั้ง 8 ชุมชน มี
 ตัวแทนจากชุมชน 5 คน ประกอบด้วย อสม. 3 คน คณะ
 กรรมการหมู่บ้าน 1 คน และ อบพร. 1 คน โดยคัดเลือก

จากผู้ที่มิจิตอาสาเป็นหลัก ไม่มีการบังคับกัน”

นอกจากบริการด้านสาธารณสุขที่ผู้สูงอายุจะได้รับแล้ว ผลพลอยได้อีกอย่างคือ ผู้สูงอายุจะได้รับข้อมูลข่าวสารของชุมชนอย่างต่อเนื่อง โดยทุกครั้งที่ อสม. เข้าไปบริการที่บ้านนั้นจะนำข้อมูลข่าวสารหรือสวัสดิการต่างๆ ไปแจ้งแก่ผู้สูงอายุและผู้ดูแลที่ได้รับทราบด้วย

ที่สำคัญน้องสุษยังย้ำด้วยว่า ในเรื่องคุณภาพการดูแลผู้สูงอายุนั้นไม่ต้องเป็นห่วง จิตอาสาทุกคนล้วนผ่านการอบรมเฉพาะด้านการดูแลผู้สูงอายุมาเป็นอย่างดี

“ข้อมูลผู้สูงอายุที่เราใช้จะมีอยู่ 2 ส่วน ทั้งข้อมูลทะเบียนรายชื่อ เอกสารบันทึกต่างๆ ของ อสม. อพส. และข้อมูล TCNAP ซึ่งส่วนนี้จะมีความสำคัญมาก เพราะเป็นข้อมูลที่จะทำให้ทราบสภาพปัญหาด้านสุขภาพของผู้สูงอายุในชุมชน”

ประโยชน์ของข้อมูล TCNAP นับว่าครอบคลุมและใช้ประโยชน์ได้ดีทีเดียว หากชุมชนใดจะนำแนวคิดนี้ไปใช้บ้างก็ไม่ถือว่าผิดกติกาอะไร

ส่วนปัญหาการทำงานเท่าที่คุยกันตอนนี้พบว่า ยังคงเป็นเรื่องของจำนวนบุคลากรที่มีจำนวนจำกัด โดยเฉพาะในส่วนของพยาบาลวิชาชีพประจำเทศบาล ซึ่งขณะนี้ก็มีเพียงน้องสุคนธ์คนเดียวเท่านั้น ทำให้บางครั้งผู้ป่วยต้องรอรับบริการนานพอสมควร ปัจจุบันทางเทศบาลจึง

ได้หาแนวทางส่งเสริมด้วยการส่งนักเรียนทุนไปเรียนต่อ คณะพยาบาลศาสตร์ มหาวิทยาลัยขอนแก่น เพื่อเพิ่ม ศักยภาพมากขึ้น

ขณะเดียวกัน ในด้านอุปกรณ์การแพทย์ต่าง ๆ นั้น น้องสุเล่าว่าไม่มีปัญหาอะไร เพราะเทศบาลสนับสนุน เต็มที่ อีกทั้งโรงพยาบาลเขมราษฎร์ก็ไม่ปล่อยปละละเลย โดยได้เข้ามาช่วยเหลือทั้งกำลังคนและอุปกรณ์ด้านการ แพทย์อยู่เสมอ

เห็นความเข้มแข็งในการทำงานของท้องถิ่นเช่น นี้แล้ว นับว่าเป็นการทุ่มเทเพื่อส่วนรวมอย่างแท้จริง เหมือนกับคำพูดที่ว่าสามัคคีคือพลัง เพราะหากแต่ละ หน่วยงานองค์กรทำงานแบบต่างคนต่างทำ คนละทิศ ละทาง แล้วชาวบ้านตาดำๆ จะหันหน้าไปพึ่งใคร

อสม.น้อย กลุ่มจิตอาสาตัวจ้อย

ขณะกำลังจะกล่าวคำอำลา น้องสุกล่าวเสริมมา อีกคำรบ

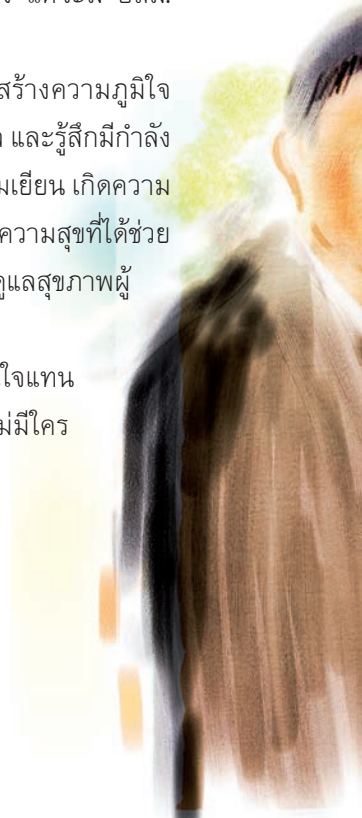
“โครงการเราไม่ได้มีแต่ผู้ใหญ่เท่านั้นที่เข้าร่วม แต่ ยังมีกลุ่มเด็กและเยาวชนมาเป็น อสม.น้อยอีกด้วย ตรงนี้ ท่านนายกตั้งใจเลยว่าจะปลุกฝังจิตสำนึกความเป็น เจ้าของชุมชน และความกตัญญูต่อผู้หลักผู้ใหญ่ให้แก่ คนรุ่นใหม่”

และเช่นเดียวกัน น้องสุษยังคงเน้นย้ำด้วยว่า อสม. น้อยเหล่านี้ล้วนผ่านการอบรมความรู้มาแล้วในระดับหนึ่ง ทำให้มั่นใจได้ว่ามีทักษะในการดูแลผู้ป่วยและผู้สูงอายุเพียงพอ

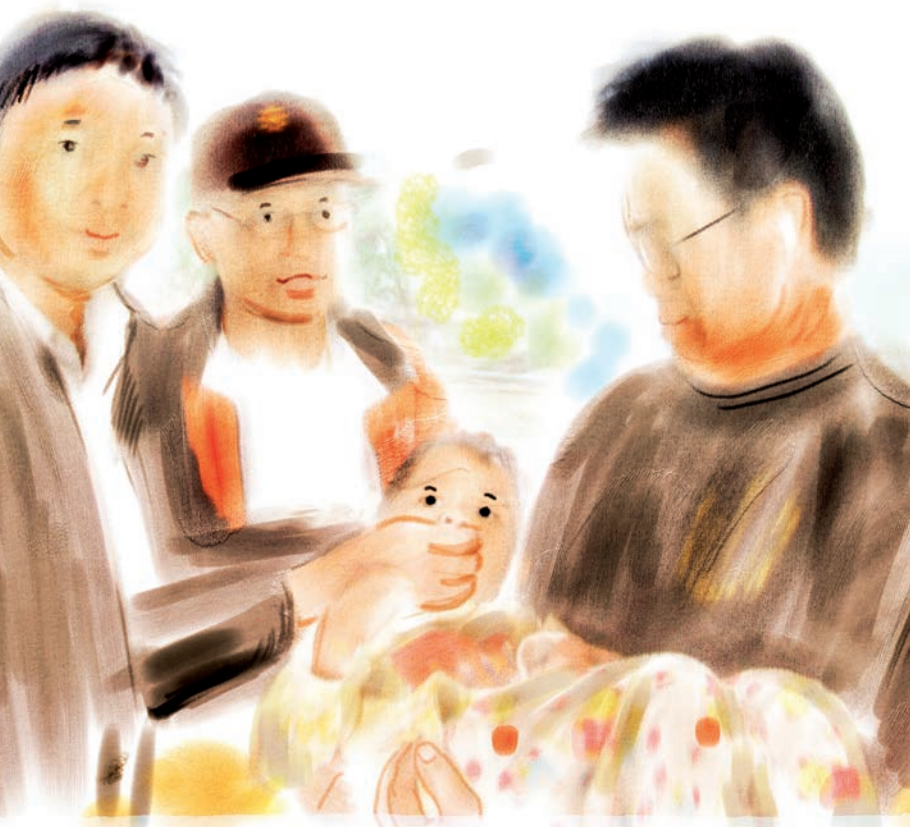
“เรื่องนี้เป็นอีกเรื่องที่ยากอย่าเลยว่าจะไม่ต้องห่วง ทั้ง อสม.เด็ก และ อสม.ผู้ใหญ่ ทุกคนมีความรู้ความสามารถในการดูแลผู้ป่วยและผู้สูงอายุ ทุกครั้งที่ อสม.น้อยลงพื้นที่ เราก็ไม่ได้ปล่อยให้ไปโดยลำพัง แต่จะมี อสม. และ อพส. คอยเป็นพี่เลี้ยงไปด้วยเสมอ

“โครงการที่เกิดขึ้นเป็นผลงานที่สร้างความภูมิใจแก่เรามาก เพราะผู้สูงอายุได้รับการดูแล และรู้สึกมีกำลังใจที่เห็นลูกหลานเป็นห่วงเป็นใยมาเยี่ยมเยียน เกิดความสันพันธ์อันดีในชุมชน ส่วนเยาวชนเองมีความสุขที่ได้ช่วยเหลือผู้อื่น เกิดความรู้และทักษะในการดูแลสุขภาพผู้อื่นและตนเอง”

ไต่ยืนได้ฟังเช่นนี้แล้วก็อดรู้สึกชื่นใจแทนผู้เฒ่าผู้แก่บ้านนี้เมืองนี้ไม่ได้จริงๆ ที่ไม่มีใคร



ลืมความสำคัญของพวกเขา และที่สำคัญยังมีเด็กและ
เยาวชนรุ่นใหม่เข้ามาสานต่อการทำงาน สวมกับเป็นความ
หวังและอนาคตของตำบลเขมราฐตัวจริง





05

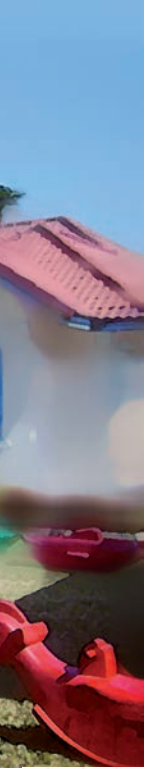
ปลูกปั้นศูนย์พัฒนาเด็กเล็ก มาตรฐานการ์นต์ซี

เสร็จจากภาคเช้า ผมขอตัวไปเดินเล่นในตัวเมือง
พักใหญ่ เพราะเกิดอาการติดอกติดใจเสน่ห์ของเมือง
เล็กๆ ริมน้ำโขงเมืองนี้

บรรยากาศภายในเมืองเท่าที่เห็นนับว่าเป็นเมืองที่
มีความสงบร่มเย็น น่าอยู่อาศัยไม่น้อย ทั้งดีกรีมบ้านช่อง

ที่ยังไม่มีอาคารสูงๆ มาบดบังทัศนียภาพสักเท่าไร โดยเฉพาะตัวบ้านส่วนใหญ่ที่ยังคงมีลักษณะเป็นบ้านไม้ สไลด์โบราณ ส่วนตึกแถวหรืออาคารสมัยใหม่ที่ไม่เข้าพวกก็พอมีให้เห็นบ้างประปราย ไม่ได้ผุดขึ้นเป็นดอกเห็ดเหมือนอย่างหัวเมืองใหญ่ๆ ที่ผมติดใจที่สุดก็น่าจะเป็นเรื่องของผังเมืองที่มีการวางโครงข่ายถนนเชื่อมกันอย่างทั่วถึง ที่สำคัญยังพบอีกด้วยว่า ผังเมืองของที่นี่ไม่ได้ยุ่งเหยิงเสียจนไร้ระเบียบ

ผมเดินชมจนกชมไม้ไปเรื่อย ๆ จนไปเจอวัดโบราณแห่งหนึ่ง เมื่อเงยหน้าขึ้นอ่านป้ายถึงได้ทราบว่ ที่นี่คือวัดโพธิ์ ซึ่งถือว่าเป็นอารามประจำเมืองเขมราชูร์ว่าได้





ตามประวัติเล่ากันว่า แม่ชีชาวผู้สร้างวัดนี้ขึ้นมา ท่าน
หนีภัยสงครามมาจากเมืองเวียงจันทน์ สมัยประมาณ
พระเจ้าตากสินหรืออาจกล่าวได้ว่าร่วมยุคสมัยเดียวกับ
เจ้าพระวอ เจ้าพระตา ก็ไม่ผิดประการใด

ไหน ๆ ก็ได้มาเยือนถึงวัดสำคัญขนาดนี้ จึงถือ
โอกาสเข้าไปกราบสักการะพระพุทธรูปประจำเมือง
สักหน่อยตามธรรมเนียมปฏิบัติ

สถาปัตยกรรมภายในวัดมีกลิ่นอายวัฒนธรรม
ล้านช้างร่วมสมัยกับยุคอาณาจักรล้านช้างร่มขาวเวียงจันทน์
ภายในอุโบสถเป็นที่ประดิษฐานของพระเจ้าใหญ่องค์แสน
ซึ่งเป็นพระพุทธรูปปางมารวิชัย ขนาดหน้าตักกว้าง
1.09 เมตร สูง 1.59 เมตร สร้างด้วยอิฐโบราณ ตาม



ประวัติเล่ากันว่า พระพุทธรูปองค์นี้นับเป็นพระพุทธรูปเก่าแก่ที่สุดองค์หนึ่งของจังหวัดอุบลราชธานี

ขณะกำลังเพลิดเพลินอยู่นั้น พลันนึกขึ้นมาได้ว่ามีนัดสำคัญกับวิทยากรประจำแหล่งเรียนรู้ศูนย์พัฒนาเด็กเล็ก จึงเป็นอันต้องกราบลาพระเจ้าใหญ่องค์แสนอีกครั้งก่อนจะ

ออกเดินทางต่อไป

ผมไปถึงศูนย์เด็กเล็กกราวป่ายมองเศษ อันเป็นเวลาทีเหล่าหนูน้อยวัยน่ารักเข้านอนกลางวันกันเป็นที่เรียบร้อย เสียตายที่ไม่ได้เห็นบรรยากาศขณะเด็กๆ วิ่งเล่นส่งเสียงเจี๊ยวจ๊าว คงน่าสนุกเหมือนจับปูใส่กระดัง

ภายในศูนย์เด็กเล็กเทศบาลเขมราฐ มองคร่าวๆ จะพบอาคารทั้งสิ้น 3 หลัง ประกอบด้วย อาคารอำนวยการ ซึ่งเป็นอาคารอเนกประสงค์ไปในตัว อาคารห้องเรียนเด็กเล็ก 3-4 ขวบ ถัดไปทางด้านหลังจะเป็นโรงครัว

สภาพโดยรวมบอกได้เลยว่า เป็นศูนย์เด็กเล็กของภาครัฐที่ใครมาเห็นเป็นต้องอิจฉาอย่างแน่นอน ทั้งอาคารหลังใหม่ที่สีสันทันสดใส สะอาดตา บริเวณโดยรอบมีพื้นที่

กว้างขวางเขียวขจี และสิ่งที่เฝ้าชวนใจเด็ก ๆ มากที่สุดคือ สนามเด็กเล่นขนาดใหญ่เทียบเท่าโรงเรียนอนุบาลชื่อดังในกรุงเทพฯเลยที่เดียว

คุณครูสาวท่านหนึ่งเดินมาทักด้วยรอยยิ้มสดใส แนะนำตัวกันเสร็จสรรพจึงทราบว่า เธอเป็นชาวเขมรรัฐ โดยกำเนิด และด้วยสำนึกรักบ้านเกิดจึงกลับมาทำงานที่นี่เพื่อดูแลศูนย์เด็กเล็กแห่งนี้ ‘ครูจิง’ เจียรระไน สุดเศวต ครูสาวชาวเขมรรัฐ เล่าที่มาของศูนย์เด็กเล็กให้ฟังว่า

“ก่อนที่จะมีศูนย์แห่งนี้ เดิมทีเขมรรัฐมีศูนย์รับเลี้ยงเด็กเล็กอยู่แล้ว แต่จะไปตั้งอยู่ตามวัดต่าง ๆ ตอนนั้นมีทั้งหมด 3 แห่ง ปัญหาคือแต่ละแห่งมีคุณภาพที่ไม่ได้มาตรฐาน เด็กที่จบไปก็ไม่ได้รับการยอมรับจากโรงเรียนในระดับชั้นอนุบาล

“ตอนนั้นทุกคนรู้ปัญหา แต่ก็ยังไม่มีคนเข้ามาแก้ จนมาถึงสมัยนายกฯ ชวชิระ ท่านเล็งเห็นความสำคัญของปัญหาด้านนี้ ประกอบกับเทศบาลมีนโยบาย 4 ปี 3 สร้าง จึงได้มีการทำประชาคมสอบถามความต้องการของคนในพื้นที่ จนได้ข้อสรุปว่าชุมชนต้องการศูนย์เด็กเล็กที่ได้มาตรฐานและให้ออนงานทั้งหมดมาอยู่ในความรับผิดชอบของเทศบาล ศูนย์เด็กเล็กแห่งนี้จึงได้ถือกำเนิดขึ้นในเดือนพฤษภาคม 2552” ครูสาวอธิบายจะฉาน

ครูจิงบอกอีกว่า หลังจากถ่ายโอนศูนย์รับเลี้ยง



เด็กเล็กที่มีอยู่เดิมให้ขึ้นตรงต่อเทศบาลแล้ว ยิ่งทำให้ครูพี่เลี้ยงในแต่ละพื้นที่เกิดความพึงพอใจที่ท้องถิ่นเห็นความสำคัญและเอาใจใส่

“สำหรับครูพี่เลี้ยงยังรู้สึกดีใจมากที่ผู้ใหญ่ในเทศบาลให้ความสนใจในเรื่องนี้ และเมื่อได้ทำงานร่วมกันก็จะช่วยให้เกิดการแลกเปลี่ยนความรู้ ทำให้การดูแลเด็กมีคุณภาพมากขึ้น เพราะที่ผ่านมากครูส่วนใหญ่มีแต่ความรู้ความเชี่ยวชาญในการเลี้ยงดูเด็ก แต่ในด้านวิชาการอาจยังไม่เข้มแข็งมากนัก ดังนั้นเมื่อเปิดศูนย์เด็กเล็กเทศบาลเขมรรัฐขึ้นมา ทำให้ทางสำนักงานเขตการศึกษาได้เข้ามาช่วยเสริมด้านวิชาการด้วย” ครูจึงเล่าด้วยสีหน้ายิ้มแย้มสมกับเป็นครูพี่เลี้ยงเด็ก

เด็ก 2 ภาษา ความภูมิใจวัฒนธรรมท้องถิ่น

ครูจึงยอมรับว่า ที่ผ่านมากศูนย์เด็กเล็กอาจยังประสบปัญหาเรื่องความเข้มข้นทางวิชาการ ทำให้เทศบาลเล็งเห็นว่าควรมีการพัฒนาให้ได้มาตรฐาน โดยอาศัยความร่วมมือจากหน่วยงานด้านการศึกษาให้เข้ามาช่วยหนุนเสริมในจุดอ่อน เพื่อให้เด็ก ๆ ชาวเขมรรัฐได้เติบโตอย่างมีคุณภาพไม่น้อยหน้าตำบลอื่น

“การพัฒนาศูนย์เด็กเล็กจำเป็นต้องทำให้ได้ตามเกณฑ์มาตรฐานของกรมอนามัยและกรมส่งเสริมการ

ปกครองส่วนท้องถิ่น อย่างไรก็ตาม ทุกครั้งที่เรามีปัญหา ก็จะได้รับความช่วยเหลือจากผู้หลักผู้ใหญ่ในตำบล โดยเฉพาะผู้ทรงคุณวุฒิทางการศึกษาที่พร้อมจะเข้ามาช่วยเหลือ”

ครูจึงบอกอีกว่า โดยทั่วไปศูนย์เด็กเล็กในระดับท้องถิ่นจะต้องมีหน่วยงานภาครัฐเข้ามาร่วมตรวจสอบมาตรฐานทั้งทางด้านวิชาการและคุณภาพในการดูแลเด็ก ขณะเดียวกัน ตัวครูพี่เลี้ยงเองก็ต้องมีการพัฒนาความรู้ความสามารถ รวมถึงเขียนหลักสูตรให้เหมาะสมและตรงตามความต้องการของท้องถิ่น

“จริง ๆ แล้วครูที่มีความสามารถทุกอย่าง โดยเฉพาะในเรื่องการพัฒนาเด็ก แต่ปัญหาที่ผ่านมาก็คือ เมื่อเราจัดกิจกรรมการเรียนการสอนขึ้นมาแล้วไม่มีการบันทึกให้เป็นระบบ เมื่อหน่วยงานภายนอกเข้ามาตรวจดูรายงาน ทำให้เราไม่มีหลักฐานยืนยันว่าได้สอนอะไรไปบ้าง”

ปัญหานี้อาจไม่ใช่เรื่องใหญ่ หากแต่ต้องใช้ระยะเวลาในการปรับปรุงกระบวนการเรียนการสอนให้เป็นไปตามเงื่อนไขและกติกาของการประเมินคุณภาพการศึกษา ซึ่งครูประจำศูนย์เด็กเล็กไม่ได้นั่งนอนใจ

“ที่ศูนย์เด็กเล็กเราจะใช้หลักสูตรที่อิงกับหลักสูตรของกรมการปกครองส่วนท้องถิ่น เน้นไปที่การพัฒนาการของเด็กทั้ง 4 ด้าน ได้แก่ ร่างกาย อารมณ์ สังคม และ

สติปัญญา ภายใต้หลักสูตรการสร้างเสริมประสบการณ์
เพื่อเป็นการเตรียมความพร้อมก่อนเข้าสู่ระดับอนุบาล”

สำหรับผมแล้ว สิ่งที่ได้โดดเด่นในศูนย์เด็กเล็ก
เทศบาลตำบลเขมราฐก็คือ การเรียนการสอนแบบ 2
ภาษา คือภาษากลางและภาษาถิ่น บ่งบอกถึงความภูมิใจ
ในเอกลักษณ์และวัฒนธรรมท้องถิ่นของตนเอง

“ในด้านการสอนจะมีการใช้ทั้งภาษากลางและ
ภาษาอีสานควบคู่กัน โดยในส่วนของวิชาการจะใช้ภาษา
กลางเป็นหลัก เพื่อเป็นการเตรียมความพร้อมให้เด็กเล็ก
ก่อนเข้าอนุบาล ส่วนภาษาอีสานนั้นจะใช้สื่อสารในชีวิต
ประจำวันปกติ”

เราคุยกันต่อถึงเรื่องเกณฑ์การวัดและประเมินผล
ว่า เด็กต้องมีความพร้อมขนาดไหน หรือต้องมีทักษะ
ด้านใดบ้างจึงจะผ่านการประเมินและได้เข้าเรียนต่อ
ในระดับอนุบาล

ครูจึงให้คำตอบว่า หลักสำคัญจะเน้นให้เด็กเล็กมี
ความพร้อมทั้ง 4 ด้านดังที่กล่าวไปแล้ว โดยจะมีคณะ
กรรมการเป็นผู้ประเมิน จากนั้นจึงจะออกใบรับรองว่าเด็ก
มีพัฒนาการในแต่ละด้านอย่างไรบ้าง เพื่อเป็นหลักฐาน
ยืนยันก่อนส่งต่อไปยังโรงเรียนอนุบาล

อย่างไรก็ดี สำหรับเด็กที่อายุเกิน 5 ขวบ อันเป็น
เกณฑ์สูงสุดที่จะอยู่ในศูนย์เด็กเล็ก หากไม่ผ่านการ

ประเมิน ทางศูนย์เด็กเล็กก็พร้อมจะดูแลต่อไปโดยไม่ปล่อยลอยแพ

ทุกฝ่ายมีส่วนร่วม แห่ส่งเสริมจิตอาสา

คุยออกรสกันมาพักใหญ่ จนกระทั่งได้ทราบว่า วัตถุประสงค์ของการเปิดศูนย์เด็กเล็กอีกประการหนึ่งที่สำคัญไม่น้อยไปกว่าเรื่องของมาตรฐานหลักสูตรก็คือ การมีส่วนร่วมของคนในชุมชน เพราะหากกิจกรรมใด ๆ ก็ตาม ไม่ได้รับการยอมรับหรือไม่ได้รับความร่วมมือจากชุมชน ผลลัพธ์ในระยะยาวที่ได้ก็ไม่น่าจะพ้นไปจากความฉาบฉวยที่ไม่ยั่งยืนคงทน

“วัตถุประสงค์อีกด้านหนึ่งของการตั้งศูนย์เด็กเล็กแห่งนี้ก็เพื่อต้องการแบ่งเบาภาระผู้ปกครอง ช่วยให้ผู้ปกครองมีเวลาไปประกอบอาชีพ และเพื่อให้ทุกคนในชุมชนได้เข้ามามีส่วนร่วมในการส่งเสริมพัฒนาการแก่เด็ก โดยเฉพาะอย่างยิ่งเรื่องของการมีส่วนร่วมของชุมชนนั้น เป็นสิ่งที่เทศบาลเน้นมาก เนื่องจากคณะผู้บริหารอยากให้เกิดความตระหนักว่าชุมชนนี้เป็นของเราทุกคน เราทุกคนมีหน้าที่ต้องใส่ใจดูแลรักษา เพื่อที่จะสร้างความ เป็นชุมชนน่าอยู่ ประชาชนมีคุณภาพชีวิตดี ไร้ความทุกข์ยาก” ครูจึงกล่าวด้วยน้ำเสียงจริงจังและหนักแน่น

ขณะเดียวกัน ครูจึงเล่าต่อถึงกระบวนการสร้าง

การมีส่วนร่วมของคนในชุมชนด้วยว่า เริ่มจากการตั้งคณะกรรมการศูนย์เด็กเล็กซึ่งประกอบด้วยคนจากหลายภาคส่วน อาทิ เจ้าอาวาสวัดที่เคยอุปถัมภ์ศูนย์เด็กเล็กมาก่อน ผู้ทรงคุณวุฒิทางการศึกษาในพื้นที่ ตัวแทนผู้ประกอบการ ตัวแทนกรรมการชุมชน เจ้าหน้าที่จากเทศบาล และตัวแทนครูพี่เลี้ยง โดยทุกครั้งที่จะต้องมีการตัดสินใจในเรื่องใดเรื่องหนึ่ง ไม่ว่าจะเป็นการจัดกิจกรรม การเขียนหลักสูตร การประเมินผลการศึกษา ทุกฝ่ายจะต้องตัดสินใจร่วมกันเสมอ ไม่มีการตัดสินใจใดๆ โดยพลการ เพื่อให้การทำงานเกิดความโปร่งใสทุกขั้นตอน

อีกเรื่องหนึ่งที่ชุมชนเข้ามามีบทบาทอย่างเห็นได้ชัดคือ การเข้าร่วมทำกิจกรรมต่างๆ ของกลุ่มจิตอาสา โดยเฉพาะกลุ่มผู้สูงอายุที่จะเข้ามาส่งเสริมการออกกำลังกายให้กับเด็ก การสอนภาษาถิ่น รวมทั้งการอบรมวัฒนธรรมท้องถิ่น เป็นต้น





ได้ฟังครูจิ้งยืนยันเช่นนี้แล้ว ทำให้ผมรู้สึกได้ด้วยหัวใจเลยว่า คนเขมราฐให้ความสำคัญกับศูนย์เด็กเล็กแห่งนี้มากขนาดไหน

ก่อนจากกัน ผมถามครูจิ้งว่า แผนงานในอนาคตของศูนย์เด็กเล็ก คนในชุมชนวาดหวังไว้อย่างไร ครูจิ้งสรุปสั้นๆ ทิ้งท้ายว่า วันข้างหน้าจะเป็นอย่างไรอาจไม่สำคัญเท่ากับทำวันนี้ให้เต็มกำลังที่สุด โดยเฉพาะการสร้างความรู้ความเข้าใจให้กับพ่อแม่และผู้ปกครองในการดูแลบุตรหลานหรือสานต่อกิจกรรมจากทางโรงเรียน เพราะการเรียนรู้จากคนในครอบครัวคือพื้นฐานที่ดีที่สุดสำหรับเด็ก



06

'ป.ชิตี'

บ้านเงาชนดาวรุ่งเขมรราช

ทุกครั้งที่ได้ลงพื้นที่ไปเยี่ยมเยือนชุมชนสุขภาวะหลายที่หลายแห่ง ผมรู้สึกเหมือนตัวเองได้เปิดโลกทัศน์ใหม่ทุกครั้ง อย่างเช่นครั้งนี้ที่ได้มาเยือนเขมรราช มีแหล่งเรียนรู้มากมายซึ่งผมเองไม่เคยได้เห็นที่ไหนมาก่อน และมีเสน่ห์ที่ไม่ธรรมดา

หลังร่ำลาครูจิงที่ศูนย์เด็กเล็ก ผมเดินย้อนกลับไปเทศบาลตำบลเขมรราช ทว่าห้องฟ้าที่สดใสเมื่อช่วงเช้ากลับถูกแทนที่ด้วยหยาดพระพิรุณเล็กน้อยถึงปานกลาง แต่ก็ไม่เป็นอุปสรรคในการเดินทางอะไรนัก ส่วนตัวผมกลับรู้สึกว้าวเสียอีก วิวทิวทัศน์ต่างๆ จะได้ดูเขียวสดชื่นขึ้นมาบ้าง

ผมเดินลัดเลาะไปถึงที่ทำการเทศบาลราว 4 โมงเย็น เมื่อเดินขึ้นไปถึงห้องประชุมชั้น 2 ก็พบหนุ่มใหญ่ชาวปักชไตนั่งรอผมอยู่ก่อนแล้ว

อาจารย์สุรวุฒิ ยุทธชนะ ผู้ประสานงานโครงการชุมชนสุขภาวะ แนะนำตัวด้วยท่าที่เป็นกันเอง ก่อนจะเอ่ยเชื้อเชิญให้ผมแวะไปเยี่ยมชมแหล่งเรียนรู้ที่สำคัญแห่งหนึ่งของเขมรราช โดยรับประกันว่าจะต้องทำให้ผมตื่นตา



ตื่นใจอย่างแน่นอน

“เดี๋ยวพี่จะพาไปดูแหล่งเรียนรู้พิเศษสำหรับวันนี้
นะ เป็นแหล่งเรียนรู้ที่ถือว่าสร้างชื่อเสียงให้คนทั้งประเทศ



รู้จักเขมรราฐเลยละ ยังไงก็เตรียมตัวให้พร้อมนะ 6 โมงเย็น
เจอกัน”

ผมนี่สงสัย พี่เขาจะพาผมไปแหล่งเรียนรู้แบบ

ไบนนะ ในใจก็ยิ่งรู้สึกตื่นเต้นตามไปด้วย

ว่าที่ปลัด หัวใจไม่ยอมแพ้

18.00 น. ตามเวลานัด คนหนึ่งคน กล้องหนึ่งตัว ยืนกลางสนามฟุตบอล พร้อมความลุ้นระทึก ส่วนเรื่องราว จะเป็นอย่างไรนั้น ลองมาติดตามดู

ผมออกจากตัวเขตเทศบาลตำบลเขมราฐไปตาม เส้นทางที่นั่งรถบัสมาเมื่อเช้านี้ ผ่านท่ารถ ผ่านโรงเรียน เขมราฐพิทยาคม ประมาณ 2-3 กิโลเมตร ซ้ายมือเป็น โรงพยาบาล ขวามือเป็นโรงเรียนบ้านเหนือ หน้าโรงเรียน มีป้ายข้อความ ‘สโมสร ป.ชิตี’ ตั้งเด่นตระหง่าน

สภาพภายนอกเท่าที่สังเกตดูก็เป็นโรงเรียนประถม ประจำตำบลธรรมดา ไม่น่าจะมีอะไรพิเศษพิสดาร แต่ พอกวาดสายตาให้ถั่ววนถึก็พบว่าสนามฟุตบอลโรงเรียน แห่งนี้เทียบชั้นมาตรฐานเดียวกับสนามฟุตบอลของสถาบัน การศึกษาดัง ๆ เลยทีเดียว

หลังลงจากรถ ผมเริ่มสอบถามน้อง ๆ นักกีฬาที่ยืน อยู่ข้างสนามทันทีว่า ใครเป็นเจ้าของสโมสร ป.ชิตี แหล่ง เรือนรู้ระดับยักษ์ใหญ่แห่งนี้

มองไปตามนิ้วของน้องนักกีฬา ผมแทบไม่เชื่อ สายตาตัวเอง โค้ชคนเก่งประจำสโมสร ป.ชิตี ไม่ใช่ผู้ชาย ร่างกายแข็งแรงกำยำอย่างที่คิด แต่เป็นชายผู้นั่งเก้าอี้

รถเข็นคันนั้น

“พี่จำได้วาง ๆ ว่า วันนั้นเกิดอุบัติเหตุรถแหกโค้ง พอดีขึ้นมาอีกที่พบตัวเองนอนอยู่บนเตียงโรงพยาบาล ขยับตัวก็ไม่ได้ ที่สำคัญร่างกายท่อนล่างไม่มีความรู้สึกอะไรเลย พอถามหมอถึงได้รู้ว่ากระดูกสันหลังหัก”
‘โค้ชแห่งน’ ปริญญา เหล็กดี เล่าเรื่องราวแต่หนหลังให้ฟัง

ซ้ำร้ายที่สุด คราวเคราะห์ครั้งนั้นดันมาเกิดขึ้นในวันทีโค้ชแห่งนกำลังจะเดินทางไปรับตำแหน่งปลัดอำเภอที่แก่งตุ่มสำหรับมานะเพียรพยายามสอบเข้าให้ได้

“แรก ๆ ก็ทำใจยอมรับสภาพตัวเองไม่ได้ที่ต้องเป็นคนพิการ เดินเหินก็ไม่ได้ ที่ไหนที่คนบอกว่ามีหมอดี ทั้งหมอดีหมอบ้าน พี่ไปหมด หมดเงินไปเป็นแสน ๆ แต่ก็ไม่มียะไรดีขึ้น เสียทั้งเวลา เสียทั้งเงิน ในที่สุดก็ต้องยอมรับชะตากรรม” โค้ชแห่งนเล่า

แต่แล้วจู่ ๆ โชคชะตาก็เล่นตลก ชีวิตของว่าที่ปลัดอำเภอพลิกผันมาเป็นโค้ชให้กับนักกีฬาเยาวชนของเขมรรฐ ตรงนี้ต่างหากที่น่าติดตาม

“ก็ไม่มีอะไรมาก เมื่อเลือกที่จะมีชีวิตอยู่ก็ต้องสู้ต่อไป จากนั้นพี่ก็หันมาประกอบธุรกิจส่วนตัว พอเริ่มยังชีพอยู่ได้ เราก็คิดแล้วว่าต้องทำในสิ่งที่รัก นั่นคือ ฟุตบอล”

โค้ชแห่งนบอกถึงจุดเปลี่ยนครั้งสำคัญในชีวิต

แรงบันดาลใจของโค้ช

กีฬาฟุตบอลนั้นสำคัญต่อชีวิตของเขาอย่างไร และ เหตุใดคนชมรรูจึงมอบความไว้วางใจให้โค้ชแห่งนี้คือ คำถามที่ผมพรั่งพรูออกมา

“พี่ชอบฟุตบอลมาตั้งแต่เด็ก เล่นจนติดทีมเยาวชน ระดับจังหวัดมาหลายสมัย ผ่านศึกมาแล้วหลายสนาม หลังจบ ม.6 จากโรงเรียนชมรรูพิทยาคม เลยลองไป สมัครคัดตัวนักฟุตบอลที่โรงเรียนจำอากาศ โรงเรียนที่ นักเตะไทยไฝ่ฝันในอดีต

“แต่ผลที่ออกมาไม่ได้เป็นอย่างหวัง พี่ไม่ผ่านการ คัดตัว จากจุดนั้นมันเหมือนปมที่ค้างคาใจมาตลอดว่า

ตัวเราไม่มีโอกาสได้เป็น นักกีฬาที่ไม่เป็นไร แต่สักวัน ต้องปั้นเด็กรุ่นลูกรุ่นหลาน ในชมรรูให้ขึ้นไปติดทีม ชี้นำในกรุงเทพฯให้ได้”

ผมลองเสียบ ๆ เคียง ๆ ถามโค้ชแห่งนี้ว่า ถ้าไม่ ประสบอุบัติเหตุเสียก่อน แกยังจะมีความมุ่งมั่นปั้นลูก หลานชาวชมรรูให้เป็นนัก



ฟุตบอลขึ้นน่ายู่หรือไม่

โค้ชแห่งหนึ่งตอบด้วยความจริงใจว่า ไม่ว่าจะเจ็บป่วย พิการ หรือร่างกายไม่ครบ 32 ถึงอย่างไรก็จะไม่ละทิ้งความตั้งใจนี้เป็นแน่

“สิ่งเดียวที่พี่คิดอยู่เสมอคือ จะต้องผลักดันให้เด็กที่รักฟุตบอลก้าวไปสู่ระดับทีมชาติและมีชื่อเสียงในวงการนี้ให้ได้”

จากจุดเริ่มต้นในปี 2543 โค้ชแห่งนี้ต้องใช้ความพยายามอย่างแรงกล้ากว่าจะปลุกปั้นสโมสร ป.ชิตี๋ ขึ้นมา เริ่มจากการคัดเลือกเด็ก 10 กว่าคน ซึ่งมีทั้งหลานชายของตัวเองและเพื่อน ๆ ของหลานที่มีใจรักในกีฬาฟุตบอล

“นักกีฬารุ่นแรกของเราต้องฝึกซ้อมกันอย่างหนัก ถ้ามีโปรแกรมแข่งขันที่ไหน พี่ส่งเข้าสมัครหมด ทั้งระดับอำเภอ ระดับจังหวัด จนในที่สุดทีมของเราก็สามารถคว้าแชมป์ประจำอำเภอเขมรราชูในระดับอายุ 10 ขวบ ตอนนั้นคนในเขมรราชูตื่นตาตื่นใจกันมาก เขาไม่คิดมาก่อนว่าโค้ชพิการขาลีบอย่างพี่จะทำได้”

ความสำเร็จที่เกิดขึ้นนี้ต้องยอมรับว่ามาจากความตั้งใจของเหล่าน้อง ๆ เยาวชน และความเชื่อมั่นศรัทธาในตัวผู้นำ ทำให้โค้ชแห่งนี้สามารถพาทีม ป.ชิตี๋ ไปคว้าแชมป์ระดับอำเภอมาได้ และจากจุดนั้นเองได้ทำให้





บรรดาผู้ปกครองชาวเขมรรู้แห่แหกันพาลูกหลานมา ผากตัวเป็นศิษย์โค้ชแห่งนี้

เมื่อได้รับความไว้วางใจจากคนในชุมชนอย่าง ล้นหลามเช่นนี้ ยิ่งทำให้โค้ชแห่งนี้เกิดกำลังใจในการ สร้างทีมให้เข้มแข็งยิ่งขึ้น นำมาซึ่งการจัดโครงการ ‘ป.ชิต์ สัญจร’ ออกตระเวนไปตามตำบลต่าง ๆ เพื่อมองหา นักเตะฝีเท้าดี ๆ ที่มีแววเป็นดาวรุ่งสร้างชื่อเสียงให้กับ สโมสร

อึดอัดเงิน ไม่อึดอัดใจ

อุปสรรคสำคัญอย่างหนึ่งในการจัดกิจกรรมใด ๆ ก็ตาม ทุกอย่างล้วนต้องมีต้นทุนเสี่ยงจึงจะสามารถ เดินหน้าต่อไปได้ โค้ชแห่งนี้ต้องใช้ทั้งเงินทุนของตัวเอง และเงินที่ผู้มีจิตศรัทธาบริจาคมา

“พ่อแม่เด็กเองก็ไม่ค่อยมีเงิน สิ่งที่พ่อแม่เด็กเหล่านี้ พอลจะสนับสนุนน้ำใจให้กับสโมสรได้ก็เป็นพวกข้าวปลา อาหาร ซึ่งถือว่าแค่นี้ก็มากพอแล้ว คนที่พาลูกมาผาก กับพี่ก็เพราะอยากให้เด็กมีอนาคต อยากให้ได้ดี เมื่อเรา รับลูกเขามาแล้วก็ต้องส่งเสริมให้ถึงที่สุด

“เชื่อมั๊ยว่า พี่เคยพาเด็กไปแข่งที่กรุงเทพฯ เงินจะ ซื่อซำวากินยังไม่มี สโมสรเราอึดอัดกันมาก ใ้กันอย่างตัวหนึ่ง ต้องฉีกแบ่งกันกินทั้งทีม ในขณะที่ทีมอื่นเขามีเงินทุน

สนับสนุน อยากกินอะไรก็ได้ อยากซื้อเสื้อผ้ารองเท้าฟุตบอลดีๆ เขาก็ซื้อได้หมด แต่เราก็สอนเด็กว่าอย่าหมกมุ่นในเรื่องสิ่งของนอกกายจนเกินไป ทุกอย่างต้องใช้ความพยายาม ถ้าเรามีความพยายามแล้วสักวันหนึ่งเราจะประสบความสำเร็จได้ ถ้าเราตั้งใจเล่นฟุตบอลให้ดี ผลลัพธ์ที่ตามมาย่อมดีเอง สำคัญที่สุด ห้ามหวังรวยทางลัด ห้ามล้มบอล และห้ามเล่นพนันบอลเด็ดขาด”

ผมฟังไค้ชแห่งนี้แล้ว ยิ่งทำให้รู้สึกฮึกเหิมตามไปด้วย แม้สถานะของสโมสร ป.ชิตี จะค่อนข้างขัดสนเงินทุน แต่สำคัญอยู่ที่หัวใจที่กล้าแกร่งเกินร้อย

ทุกวันนี้ไค้ชแห่งนี้ยังคงทำหน้าที่ฝึกซ้อมนักกีฬาเยาวชนด้วยตนเอง ทุกๆ เช้าเขาจะหอบลูกฟุตบอลขึ้นรถตุ๊กตุ๊กไปยังสนามฝึกซ้อมอย่างไม่รู้จักเหน็ดเหนื่อยเมื่อซ้อมเสร็จก็กลับไปทำงานของตัวเอง ตกเย็นก็นั่งรถออกไปซ้อมอีกรอบ เป็นอย่างนี้เสมอต้นเสมอปลายตั้งแต่เริ่มต้นฟอร์มทีม ป.ชิตี

“พีทำทุกอย่างเพราะใจรัก ล้าปากนิดหน่อยไม่เป็นไร ทุกวันนี้มีเด็กหลายคนที่ได้ดีในวงการฟุตบอลเราก็อพลอยชื่นใจไปด้วย ความฝันที่จะปั้นเด็กเขมราฐให้มีตัวตนในวงการฟุตบอลระดับชาติตอนนี้ถือว่าสำเร็จในระดับหนึ่ง ตอนนี้นักบอลที่ผ่านการบ่มเพาะจากสโมสร ป.ชิตี มีไม่ต่ำกว่า 40 คน กระจายตัวอยู่ตามสถาบันการ

ศึกษาชั้นนำในกรุงเทพฯ บางคนโดดเด่นจนถึงขั้นติดทีมชาติก็มี” โค้ชแห่งนั้นเล่าด้วยความตื่นตันใจ

ว่าในความรุ่งโรจน์ก็ย่อมมีความร่วงโรยเสมอ ในขณะที่ลูกศิษย์ของโค้ชแห่งนั้นกำลังก้าวสู่รุ่งอรุณของชีวิต นักฟุตบอล สุขภาพของโค้ชแห่งนั้นกลับค่อย ๆ ทรมานลง โดยเฉพาะระบบการขับถ่ายที่เริ่มมีปัญหาไม่สามารถควบคุมได้ ซึ่งโค้ชแห่งนั้นยอมรับความจริงข้อนี้ดี แต่ก็ไม่เคยคิดท้อแท้ต่อโชคชะตา หากวันนี้ยังพอมีเรี่ยวแรงก็พร้อมจะฝึกซ้อมเยาวชนนักฟุตบอลต่อไป

“ทุกวันนี้เหนื่อยนะ แต่ถ้าพี่ไม่ทำก็ไม่มีใครทำ ไม่ใช่ว่าเขาปล่อยปละละเลย เพียงแต่ไม่มีใครอดทนได้เหมือนอย่างพี่ และสิ่งที่ชื่นใจที่สุดในตอนนี้ก็คือ ทุกครั้งที่พี่เด็กโทรมาบอกว่าตัวเองทำได้แล้ว พี่นี้น้ำตาไหลเลย ก็ได้แต่หวังว่าพระเจ้าจะให้เวลาเราได้สร้างคนรุ่นใหม่ต่อไปอีกเรื่อย ๆ”

สิ้นสุดการสนทนา ดวงตะวันกำลังอัสดง ดวงดาวเริ่มเปล่งแสงระยิบระยับขึ้นมาแทนที่ คงไม่ต่างอะไรกับเด็กและเยาวชนที่โค้ชแห่งนั้นปลุกปั้นขึ้นมา ลักวันหนึ่งพวกเขาเหล่านั้นคงได้เปล่งแสงสกาเป็นดาวดวงใหม่ประดับวงการฟุตบอลไทย สมดังความฝันอันสูงสุดของโค้ชแห่งนั้น



07

สูงวังอ่างมีคุณค่า

เรื่องราวของโค้ชแห่งนี้ ทำให้คำคืนแรกในเขมรราช ของผมเปี่ยมไปด้วยความ อิ่มเอมใจ คินนั้นผมนอน ฟังเสียงลำน้ำโขงที่ไหลริน เป็นเพลงกล่อมนอนอย่าง มีความสุข

ผมชื่นชอบเสน่ห์ของเมืองริมโขงก็เพราะเหตุนี้ ไม่ว่าจะเป็นครินเดือนหงายหรือครินเดือนมัตถ์ก็ล้วนมีความ งดงามในแบบที่ต่างกัน ทั้งแสงดาวและเงาจันทร์ต่างก็ ช่วยกันขับความงามของลำน้ำแห่งนี้ให้ผู้คนได้ร่วมดื่มด่ำ ขอเพียงแค่เปิดตา เปิดใจ ก็จะทำให้พบว่าความงามของโลก เรานี้อยู่ใกล้แค่เอื้อม

ไม่รู้ว่าจะบรรยายกาศพาไปหรือเป็นเพราะความ เหน็ดเหนื่อยมาตลอดทั้งวัน คินนั้นผมนอนหลับฝันดี อย่างมีความสุข มารู้สึกตัวอีกทีก็เมื่อเสียงโทรศัพท์ ดังขึ้นแต่เช้ามีด

“น้องตื่นหรือยัง เตียวพีจะให้คนไปรับนะ เช้านี้เรา จะไปดูแหล่งเรียนรู้ของชมรมผู้สูงอายุกัน”

หลังวางหูโทรศัพท์แล้ว ก็มมองดูเวลา ตายละสิ





พิธีสุรุติชนิดไว้ตี 5 ครั้งนี้
แล้วตอนนี้ก็โหม่งแล้วละ ว่าแล้ว
ก็รีบกระวีกระวาดอาบน้ำ
แต่งตัวเพื่อจะไปให้ทัน
กิจกรรมออกกำลังกายของ
ผู้สูงอายุที่ว่ากันว่าน่าดูชม
จะโทษใครดีล่ะ เอา
เป็นว่าโทษความสวยงาม

ของชุมชนแห่งนี้ก็แล้วกันที่ทำให้ผมนอนฝันหวานไม่ยอม
ตื่นลุกขึ้นจากเตียง

คุณงามเอื้อเฟื้อ คุณตาเพื่อแม่



หยาดน้ำค้างยังไม่ทัน
ระเหยหาย แสงดาวยังไม่ทันสิ้น
นกกน้อยเพิ่งจะออกหากิน เป็น
เวลาเดียวกับบรรดาผู้สูงวัยของ
เมืองริมน้ำโขงเตรียมตัวออก
ไปยึดเส้นยึดสายต้อนรับเช้า
วันใหม่กันอย่างพร้อมเพรียง

เห็นเหล่าคุณตาคุณยาย
เต็นกายบริหารกันแต่เช้ามืดแล้ว
อดละอายตัวเองไม่ได้ ยิ่งก้มลง





มองรอบแอดตัวเองแล้วยิ่งสะท่อนใจ ซึนปล่อยไ่ว้อย่างนี้ มีหวังหวังยงถมหมหน่ง

รอบ ๆ บริเวณลนออกก่าล้งกายของผู้อยู่นั้น เป็นที่ตั้งของสถนที่ส่าคัญหลยแห่งของชมรฐไม่ว่จะเป็นอนุสวริยพระเจ้ำเทพวงศมือง หรืออุปฮาด (ก่า) เจ้ำมืองคนแรก ถัดไปเป็นศลล็กมือง ส่วนบริเวณ ด่านหลังสุดเป็นที่ตั้งของศลตอนปุตล และไถ้ ๆ กั้นนั้น เป็นตึกชมรมผู้อยู

ผมเดินถ่ายภพบรรยาคคโดยรอบได้สั๊กพัก แสง ตะวันเริ่มออกมทักทยสวนทงกับแสงดวที่ค้อย ๆ โบกมือลล จากนั้นน้กกายบริหารสูงวัยของเราก็พร้อม จะนั่งพุดคยถึงกิจกรรมที่จัดขึ้นในทุก ๆ เช้า ด้วยสีหน้่า ซึนมีน

ยายบุญยอ สมสิน ประธนชมรมผู้อยูออก ก่าล้งกายเพื่อสขภพ ต่าบลชมรฐ เริ่มต้นเล่ำที่มของ ชมรมให้ฟังว่

“ชมรมของเรเดิมที่มีสมชิกเพียงแค่ 3 คน เร ตั้งใจแค่ว่อยกจะมออกก่าล้งเพื่อให้ร่างกายแข็งแรง และจะได้ปรลศจกโรคภัย ที่แรกก็ไม่ได้คิดทรอกว่จะมีคนมร่วมด้วยมกขนาดนี้ ทำไปทำมกก็มีการชักชวน ผู้อยูที่รู้จักกันและอยู่บ้านไถ้กันเข้ามร่วมกิจกรรม จนตอนนี้มีสมชิกอยู่ร่ว 30 คน”

เฉพาะกิจกรรม
การออกกำลังกาย
ของคนแก่คนเฒ่าอาจ
ถือได้ว่าเป็นเรื่องปกติ
ธรรมดา แต่ที่ไม่ธรรมดา
ยิ่งไปกว่านั้นก็คือ ชมรม
ผู้สูงอายุกลุ่มนี้เองยังมี
การประยุกต์พลิกแพลง
เป็นกิจกรรมเต้นแอโรบิก
มวยไทย

“กิจกรรมเต้นแอโรบิก
มวยไทยที่หลานเห็นนะ คือ
การซ้อมเพื่อเป็นตัวแทนไป
แข่งขันกับตำบลอื่นๆ” คุณยายเล่าไปยิ้มไป

นอกจากจะเน้นหนักในเรื่องการออกกำลังกาย
และส่งเสริมสุขภาพแล้ว ทางชมรมผู้สูงอายุยังเข้าไปหนุน
เสริมในกิจกรรมของศูนย์เด็กเล็กเทศบาลตำบลเขมราฐ
อีกด้วย รวมทั้งยังมีกิจกรรมอื่นๆ ในการช่วยเหลือสังคม
อีกมากมาย เช่น การทอดผ้าป่าหาเงินเข้าวัด การเข้า
วัดฟังธรรม มหกรรมกีฬาเครือข่ายสัมพันธ์ การตรวจ
สุขภาพผู้สูงอายุฟรี รวมทั้งกิจกรรมการกุศลทั่วไป

“เราไม่ใช่กลุ่มที่มารวมตัวกันเพื่อออกกำลังกาย







อย่างเดียว หากมีงานอะไรที่เราพอจะช่วยเหลือได้ก็พร้อมจะเข้าร่วมด้วย อย่างเช่น โครงการคุณยายเอื้อเพื่อคุณตาเพื่อแม่ ซึ่งเราภูมิใจมาก เพราะสามารถทำให้สังคมเห็นว่าคนแก่อย่างเราก็มีคุณค่า ไม่ใช่แก่แล้วแก่เลย

“ส่วนกิจกรรมที่เข้าไปทำนั้น เราจะเน้นไปที่การปลูกจิตสำนึกให้แก่เด็ก ๆ ทั้งการสอนศิลปะวัฒนธรรมประจำถิ่น การพาเข้าวัดเพื่อฟังเทศน์ฟังธรรม ทำสมาธิเป็นการปลูกฝังค่านิยมคุณงามความดี บางครั้งก็เล่นนิทานพื้นบ้าน การละเล่นพื้นบ้าน และเพลงกล่อมเด็ก”

ยายบุญยอเล่าเสียจนเห็นภาพเลยว่า ชมรมผู้สูงอายุ那年ทำงานแบบบูรณาการแค่ไหน เชื่อแล้วว่าผู้เฒ่าผู้แก่เมืองชมราฐนี้ ท่านมีพลังงานเหลือเฟือจริงๆ

เคารพสิทธิการอยู่ร่วมกัน

แม้ชมรมผู้สูงอายุจะมีสมาชิกมากมายและมีกิจกรรมช่วยเหลือสังคมอย่างต่อเนื่อง แต่สิ่งหนึ่งที่ไม่อาจหลีกเลี่ยงได้ก็คือ การเผชิญกับปัญหาและอุปสรรคต่างๆ ลองมาฟังกันว่า กลุ่มผู้สูงอายุมีทางออกอย่างไรเมื่อต้องเผชิญหน้ากับปัญหา

“ต้องยอมรับว่าธรรมชาติอย่างหนึ่งของผู้สูงอายุก็คือ มักจะคิดว่าตัวเองถูกทุกอย่าง เกียงกันไม่จบ เมื่อ

ถึงที่สุดแล้วหากมีความคิดเห็นขัดแย้งกัน เราก็จะตัดสินด้วยการโหวตเสียงข้างมาก ซึ่งทุกคนก็ต้องยอมรับในกฎกติกา เราถือว่ากิจกรรมทุกอย่างทำด้วยความเต็มใจและทำด้วยจิตอาสา ก็เลยไม่รู้ว่าจะทะเลาะกันไปทำไม

“อีกเรื่องที่บอกไปแล้วก็อาจจะเข้าใจได้นะ คือพวกเราคนแก่ทำเอกสารราชการกันไม่ค่อยเป็น ต้องให้ลูกหลานทำให้ หรือถ้าจำเป็นจริงๆ ก็ต้องไปขอให้เจ้าหน้าที่เทศบาลมาช่วยจัดทำเอกสาร เพราะเวลาเราจะเสนอโครงการอะไรนั้นจะพูดแค่ปากเปล่าไม่ได้ ตรงนี้เป็นสิ่งที่เรากำลังหาทางแก้ไขอยู่”

สุดท้ายแล้ว ชมรมผู้สูงอายุก็สามารถดำเนินกิจกรรมมาได้เป็นอย่างดีค่อยเป็นค่อยไป โดยบุญแจสำคัญที่ทำให้การทำงานสามารถขับเคลื่อนต่อไปได้ก็คือ ความเข้มแข็งของเหล่าสมาชิกทุกคนที่มีจุดมุ่งหมายเดียวกันในการทำประโยชน์เพื่อชุมชน

“ชมรมของเราประสบความสำเร็จได้เพราะสมาชิกและคณะกรรมการเข้มแข็ง ขณะเดียวกันก็ต้องจัดกิจกรรมให้ต่อเนื่อง ไม่เช่นนั้นก็ไม่ยั่งยืน เคล็ดลับของเรา ก็มีเพียงเท่านี้แหละหลาน” ยายบุญญยอเล่าไปยิ้มไป

ขณะกำลังนั่งคุยกันออกรสตามประสายายกับหลาน เวลาก็ล่วงเลยไปโดยไม่รู้ตัว เหลือบดูหน้าปัดนาฬิกา ก็พบว่าเป็นเวลา 7 โมงเช้าแล้ว กลุ่มผู้สูงอายุจึง

ค่อย ๆ ทอยแยกย้ายกันกลับไปพักผ่อนตามอัธยาศัย
ผมถือโอกาสรำลาคุณยาย พร้อมเก็บเอาความรู้
ที่คุณยายถ่ายทอดเป็นวิทยาทานบรรจุไว้ในกระเป๋าแห่ง
ความทรงจำ







08

สุวิทย์ต้องกิน สืบสานความภาคภูมิใจ

การเดินทางเยือนเขมรราชูในครั้งนี้มีหลายปัจจัยที่ผมเองควบคุมไม่ได้ โดยเฉพาะอย่างยิ่งสภาพดินฟ้าอากาศที่ไม่ค่อยจะเป็นใจนัก ทำให้ผมไม่สามารถเข้าไปเยี่ยมชมกิจกรรมของชุมชนได้อย่างทั่วถึงทุกแห่งเรียนรู้ อีกทั้งยังคลาดกับวิทยาการหลายท่านที่ติดภารกิจต้องเดินทางไปต่างพื้นที่ หากทุกแห่งเรียนรู้ที่ผมได้พบพาน และได้เจออะเจอผู้คนนั้น ผมจะพยายามเก็บเกี่ยวรายละเอียดกระบวนการจัดการแหล่งเรียนรู้ให้มากที่สุดเท่าที่จะทำได้

แหล่งเรียนรู้แหล่งสุดท้ายที่ผมกำลังจะไปเยือนนั้น กล่าวได้ว่าเป็นแหล่งเรียนรู้ที่ถูกจริตผมมากที่สุด เพราะเกี่ยวข้องกับเรื่องราวทางประวัติศาสตร์ที่ผมค่อนข้างจะชื่นชอบเป็นพิเศษ

ที่โรงเรียนเขมรราชูพิทยาคม สถานที่หยิ่งรากของ **อาจารย์สุรวุฒิ ยุทธชนะ** ชาวบักษใต้โดยกำเนิด แต่ผันชีวิตมาปักหลักอยู่ที่เขมรราชู และเริ่มต้นลงมือทำโครงการวิจัยท้องถิ่นภาคอีสาน เพื่อศึกษาชีวิตของคนถิ่นนี้อย่างจริงจัง พร้อมกับปั้นเหล่ายุววิจัยท้องถิ่นขึ้นมาเป็น



สุรฤทธิ ยุทธชนะ

ทีมงานสำคัญ

“ผมเป็นคนนครศรีธรรมราช ไม่มีพื้นฐานข้อมูลของพื้นที่มาก่อนแม้แต่น้อย แต่เมื่อผมได้ฝากชีวิตไว้ที่นี่ ก็ต้องพยายามหาทางที่จะพัฒนาเขมราชูให้สุดความสามารถ อีกอย่างเรื่องประวัติศาสตร์ เราเรียนรู้กันได้ โดยเฉพาะกระบวนการวิจัย ส่วนใครจะยอมรับงานของเด็ก ๆ หรือเปล่า นั่น ผมคิดว่าถ้าเราหมั่นแต่กลัวก็คงไม่ต้องทำอะไรกันพอดี”

งานประวัติศาสตร์เป็นงานที่ต้องใช้ความสามารถ



เฉพาะทางและต้องอาศัยความสนใจเป็นการส่วนตัวจึง
 จะเกิดแรงผลักดันในการทำงาน ทำให้ผมนึกสงสัยว่า
 หัวข้อวิจัยเกี่ยวกับประวัติศาสตร์จะไม่ทำให้เด็ก ๆ รู้สึก
 เบื่อหน่ายบ้างหรือ

“ที่แรกก็กลัวเหมือนกันว่าเด็กอาจจะเบื่อก็ได้
 เพราะตอนที่ผมบอกกับเด็ก ๆ ว่าจะตั้งกลุ่มยูววิจัยเพื่อ
 ศึกษาวิจัยประวัติศาสตร์ท้องถิ่น เด็ก ๆ ก็ทำหน้าเบ้เลย แต่
 พอทำไปทำมาปรากฏว่าเด็ก ๆ กลับชอบอย่างไม่น่าเชื่อ
 อาจเป็นเพราะทำให้พวกเขาได้รู้จักตัวเองมากขึ้น



รู้จักว่าบรรพบุรุษของตัวเองคือใคร รู้ว่าเขมรราชเคยมีเหตุการณ์อะไรเกิดขึ้นบ้าง ที่สำคัญนะ เด็กพวกนั้นยังรู้ประวัติศาสตร์ยิ่งภูมิใจในความเป็นคนเขมรราช”

คิดตามที่อาจารย์สุรวุฒิเล่าแล้วก็น่าจะจริง ผมในฐานะคนอยุธยา พอได้มาศึกษาประวัติศาสตร์ของอยุธยา ด้วยตนเองก็มีความรู้สึกภาคภูมิใจไม่ต่างไปจากน้อง ๆ เช่นกัน และนั่นก็คือเสน่ห์ของวิชาประวัติศาสตร์ที่ทำให้หลายคนหลงใหล

เรื่องรู้ประวัติศาสตร์ เสริมคุณค่าชุมชน

หลังทราบแนวคิดและที่มาของโครงการยุววิจัย พอสมควรแล้ว ผมถือโอกาสหันไปคุยกับเด็ก ๆ คนเก่งของเรากันบ้าง

“มาทำงานวิจัยประวัติศาสตร์ท้องถิ่นนี้ น้องคิดว่าตัวเองได้อะไรมากที่สุด”

ยังไม่ทันสิ้นคำถาม เด็ก ๆ ต่างพากันตอบเสียงเจื้อยแจ้ว

“หนูว่าอย่างแรกเลยก็คือ ทำให้เราได้รู้จักประวัติศาสตร์ท้องถิ่นของตนเอง โดยเฉพาะประวัติศาสตร์ในเรื่องที่ไม่มีคนนอกเข้ามาทำ อย่างเรื่องสนามบินลับเราเคยได้ยินมาตั้งแต่เด็ก แต่ก็ไม่เคยมีใครเข้ามาทำวิจัย จะหาหนังสืออ่านก็ไม่มี



จิราพร เถาว์โมลา

พลดนัย โพธิ์ยา

กวิณฑิพย์ จงสีหา

เกศินี หิมะคุณ



พิชญวิษย์ ยุทธชนะ

ณิชาบุล ทองบ่อ



“พอเรามาทำเรื่องนี้เองก็ทำให้เราได้ประสบการณ์ และค่อยๆ เรียนรู้ด้วยตัวเอง ถึงแม้ว่าจะยังไม่ถูกต้องตามหลักวิชาการทั้งหมดก็ตาม แต่สำหรับพวกหนูถือว่าตรงนี้เป็นก้าวแรกที่จะไปทำงานวิจัยดีๆ ที่เราสนใจในอนาคต”

น้องครับ ตอนพี่อยู่ ม.4-5 นี้พี่ยังเที่ยวเล่นไปวันๆ เลย แต่น้องเล่นไปถึงทำวิจัยท้องถิ่นแล้ว พี่ขอศิโรราบด้วยใจจริง ๆ

เมื่อผมถามถึงเรื่องหัวข้อที่น้องๆ ทำวิจัยกันนั้น แทบไม่น่าเชื่อเลยว่าจะเป็นหัวข้อที่เด็กระดับมัธยมปลาย

คิดกันขึ้นมา เพราะฟังดูแล้วเทียบได้กับหัวข้อวิจัยของ
นักศึกษาปริญญาโทเลยทีเดียว

หัวข้อวิจัยที่ว่านั้นก็คือเรื่อง ‘สนามบินลับเขมรรัฐ
กับการกู้ชาติร่วมกับเสรีไทย’ ส่วนเรื่องของคุณภาพนั้น
ไม่ต้องสงสัย เพราะได้รางวัลยูววิจัยดีเด่นของจังหวัด
อุบลราชธานีมาเป็นเครื่องการันตี



09

อังกาเวมราฐ

ยามเย็นริมน้ำโขงขณะสายธารแห่งดวงตะวันกำลัง
อัสดง คนหนึ่งคนกับกลองหนึ่งตัวกำลังซุ่มซบบรรยากาศ
ความงามเหมือนต้องมนตร์สะกดแห่งลุ่มน้ำโขง จะว่าไป
ก็แปลกอยู่ไม่น้อย ไม่รู้เพราะเหตุใดหนุ่มลุ่มเจ้าพระยา
อย่างผมจึงยอมศิโรราบฝากหัวใจไว้กับสายน้ำสายนี้

เขมราฐเป็นหนึ่งในเมืองริมน้ำโขงที่มีเสน่ห์เฉพาะตัว
อย่างเหลือหลาย ผมได้พบความงามในหลาย ๆ มิติ ทั้ง
ความงามของอาคารบ้านเรือน วัดวาอาราม ธรรมชาติ
สิ่งแวดล้อม ศิลปะ วัฒนธรรม

หากสิ่งที่เป็นความงดงามที่สุดที่ผมสัมผัสได้จาก
ชุมชนแห่งนี้ นั่นคือ ความงามของผู้คนที่มีปณิธานร่วมกัน
ว่าจะทำให้เมืองริมโขงเล็ก ๆ แห่งนี้เป็นชุมชนน่าอยู่

บอกตามตรง เท่าที่ได้มาสัมผัสครั้งแรก ผมไม่แน่ใจ
เลยว่าชุมชนเมืองเช่นนี้จะมีศักยภาพด้านใดบ้างที่จะ
ดึงดูดผู้คนให้ร่วมประสานใจเป็นหนึ่งเดียวกันได้ เพราะ
ต้องยอมรับว่า บนเส้นทางแห่งการพัฒนาประเทศไทย
ในหลายทศวรรษที่ผ่านมา เห็นได้ชัดว่าชุมชนเมือง
หลายแห่งต่างก็ประสบปัญหาในการจัดการมากที่สุด

แต่สำหรับเขมราฐอาจเป็นข้อยกเว้น เพราะเรื่อง

บางเรื่องที่ไม่น่าเป็นไปได้อีกกลับเป็นไปได้ อย่างเช่นเรื่องราวของโค้ชแห่งหนึ่งที่สามารถพลิกชะตากรรมที่แสนวิกฤติให้กลับมาเป็นโอกาส จากคนที่ควรจะต้องได้รับการช่วยเหลือจากคนอื่น กลับกลายเป็นผู้ให้ ผู้สร้าง ผู้บันดาลชีวิตใหม่ให้แก่เด็ก ๆ ในชุมชน

หรือแม้แต่ผู้สูงอายุที่มักถูกมองว่าเป็นไม้ใกล้ฝั่ง แต่สำหรับผู้สูงอายุที่เขมราฐกลับเป็นผู้ที่มีบทบาทสำคัญในการร่วมพัฒนาชุมชนให้ดีขึ้นกว่าเดิม

ทั้งหมดยังไม่เท่ากับที่คนในชุมชนทุกคนต่างรู้หน้าที่ รับผิดชอบของตน ทุกคนล้วนมีส่วนร่วมดูแลเมืองเขมราฐอันเป็นที่รัก

มองย้อนกลับมาดูสังคมไทย ณ ปัจจุบันที่เต็มไปด้วยความขัดแย้ง ผมไม่ใคร่แน่ใจนักว่าจะมีสักกี่คนที่มีจิตสำนึกรักบ้านเกิดอย่างแท้จริง และเมื่อหันกลับไปมองชุมชนเล็กๆ แห่งนั้นอีกครั้ง แม้ผู้คนในชุมชนจะมีความแตกต่างหลากหลาย แต่นั่นก็ได้ก่อให้เกิดความแตกแยกหรือจุดริ้วความเจริญก้าวหน้า ทุกความขัดแย้งทุกความไม่เข้าใจ พวกเขาจะแก้ไขด้วยการหันหน้าเข้าหากัน พุดคุยด้วยหลักเหตุและผล ภายใต้กติกาในระบอบประชาธิปไตยเสียข้างมาก

ทว่าการยึดหลักเสียงข้างมากของคนเขมราฐก็ยังคงเคารพและรับฟังเสียงข้างน้อย เปิดโอกาสให้คนที่คิดต่าง

ได้ร่วมแสดงความคิดเห็น และที่สำคัญ เสียงข้างน้อย
ก็ไม่ทำตัวเป็นอันธพาลไปหักล้างเสียงข้างมาก เพราะคน
เขมรารู้ว่า การแก้ไขปัญหาคความขัดแย้งด้วยความรุนแรง
ไม่ใช่ทางออกที่ถูกต้อง

คนเขมรคนหนึ่งเคยบอกกับผมว่า ถ้าเราคิด
ไม่เหมือนคนอื่น แล้วจึงแต่จะทำทุกอย่างตามใจตนเอง
โดยไม่ฟังเสียงคนรอบข้าง สังคมส่วนรวมก็ย่อมเกิดความ
เสียหาย

ผมไม่อยากให้เสียงเล็กๆ ของคนเขมรสูญหายไป
ไปกับสายลม

ถึงเวลาหรือยังที่คนไทยทุกคนควรจะร่วมกันหา
ทางออก เพื่อสร้างสรรค์สังคมนี้ให้น่าอยู่ยิ่งขึ้น เหมือน
อย่างที่คุณเขมรกำลังคิดและลงมือทำ



הכנסת

הכנסת



ข้อมูลพื้นฐานตำบลเขมราฐ

เทศบาลตำบลเขมราฐตั้งอยู่ห่างจากที่ว่าการอำเภอเมืองอุบลราชธานี ตามทางหลวงแผ่นดินหมายเลข 2050 (อุบลราชธานี-เขมราฐ) ระยะทางประมาณ 102 กิโลเมตร ได้รับการจัดตั้งตามพระราชบัญญัติสุขาภิบาลเมื่อวันที่ 8 พฤศจิกายน 2499 และเปลี่ยนฐานะจากสุขาภิบาลเป็นเทศบาลตำบลเมื่อวันที่ 25 พฤษภาคม 2542 มีพื้นที่ประมาณ 7.7 ตารางกิโลเมตร หรือ 4,248 ไร่ ครอบคลุมพื้นที่ 5 หมู่บ้าน ได้แก่

หมู่ที่ 1 บ้านเหนือเขมราฐ

หมู่ที่ 7 บ้านเขมราฐ

หมู่ที่ 8 บ้านโนนนาริ

หมู่ที่ 11 บ้านหนองวิไล

หมู่ที่ 22 บ้านแสนสุข

พร้อมทั้งมีการแบ่งพื้นที่ในการดูแลออกเป็น 8 ชุมชน ได้แก่ ชุมชนบ้านเหนือเขมราฐ ชุมชนกวงพะเนียง ชุมชนโนนนาริ ชุมชนโนนสังข์พัฒนา ชุมชนหนองวิไล ชุมชนหลังหมวดการทาง ชุมชนแสนสุข และชุมชนเทพนิมิต

อาณาเขต

ทิศเหนือติดกับแม่น้ำโขง

ทิศตะวันออกติดกับแม่น้ำโขง

ทิศใต้ติดกับตำบลนาแวง อำเภอเขมราฐ และ
อำเภอนาตาล

ทิศตะวันตกติดกับตำบลขามป้อม ตำบลหนองนกทา
ตำบลหนองสิม อำเภอเขมราฐ

ประชากร

เทศบาลตำบลเขมราฐมีประชากรจำนวน 6,118
คน ความหนาแน่นของประชากรเฉลี่ย 949 คน ต่อ
ตารางกิโลเมตร มีจำนวนครัวเรือนทั้งสิ้น 1,759 ครัว
เรือน

ลักษณะภูมิประเทศ

สภาพพื้นที่โดยทั่วไปเป็นที่ราบสูงและที่ราบต่ำ
สลับกับพื้นที่ลูกคลื่นลอนลาด ด้านเหนือเป็นแม่น้ำโขง
ลาดเอียงไปทางด้านทิศตะวันออก มีพื้นที่ติดเขตชายแดน
กับประเทศสาธารณรัฐประชาธิปไตยประชาชนลาวโดยมี



แม่น้ำโขงกั้นกลาง

นอกจากแม่น้ำโขงซึ่งเป็นแหล่งน้ำธรรมชาติแล้วยังมีลำห้วยบังโกยอยู่ทางทิศใต้ ใช้เป็นเส้นแบ่งเขตการปกครองระหว่างเทศบาลตำบลเขมรรัฐกับองค์การบริหารส่วนตำบลเขมรรัฐ ในชุมชนมีโครงการชลประทานอยู่ด้วย ส่วนทิศตะวันออกเฉียงเหนือเป็นอ่างเก็บน้ำขนาดกลางสามารถส่งไปตามคลองส่งน้ำต่าง ๆ เพื่อให้เกษตรกรเพาะปลูกตลอดปี พื้นที่โดยรอบชุมชนจะเป็นทุ่งนาซึ่งมีการปลูกมะขามหวาน กัลฉ่าย การประมง และเลี้ยงสัตว์ เป็นต้น

ลักษณะภูมิอากาศ

โดยทั่วไปสภาพอากาศมักจะไม่ร้อนหรือหนาวจัดเนื่องจากใกล้แหล่งน้ำและป่าไม้ ช่วยปรับสภาพอากาศไม่ให้เปลี่ยนแปลงรวดเร็วจนเกินไปนัก ในรอบปีจะมีอุณหภูมิโดยเฉลี่ย 28-32 องศาเซลเซียส

ฤดูฝน เริ่มตั้งแต่เดือนพฤษภาคมถึงเดือนตุลาคม และมักปรากฏเสมอว่าฝนจะทิ้งช่วงในเดือนมิถุนายนถึงเดือนกรกฎาคม แต่ระยะเวลาการทิ้งช่วงมักจะไม่ตรงกันในแต่ละปี และในช่วงปลายฤดูฝน ฝนจะตกชุก บางปีอาจมีภาวะน้ำท่วม แต่สถานการณ์ไม่รุนแรงนัก ปริมาณ

น้ำฝนทั้งปีอยู่ที่ระดับ 1,250 ลูกบาศก์เมตร

ฤดูหนาว เนื่องจากเทศบาลตำบลเขมรราชตั้งอยู่ทางทิศตะวันออกเฉียงเหนือของประเทศไทย ทำให้ได้รับอิทธิพลจากลมมรสุมตะวันออกเฉียงเหนือก่อนภูมิภาคอื่น อุณหภูมิจะเริ่มลดต่ำตั้งแต่เดือนตุลาคมถึงเดือนกุมภาพันธ์ และจะหนาวจัดประมาณเดือนมกราคม อุณหภูมิเฉลี่ยประมาณ 18 องศาเซลเซียส

ฤดูร้อน เริ่มตั้งแต่เดือนกุมภาพันธ์ถึงเดือนพฤษภาคม อากาศจะเริ่มร้อนขึ้นตามลำดับ และอาจมีฝนตกสลับบ้าง แต่ปริมาณไม่มากนักและไม่เพียงพอต่อการเพาะปลูก ในฤดูนี้มักจะมีพายุฤดูร้อนเกิดขึ้น ทำให้เกิดพายุฝนฟ้าคะนองและลมกระโชกแรง อุณหภูมิสูงสุดเฉลี่ยประมาณ 35 องศาเซลเซียส

การคมนาคม

เส้นทางเข้าถึงเทศบาลตำบลเขมรราช มีเส้นทางคมนาคมสำคัญที่สามารถเชื่อมโยงกับเทศบาลนครอุบลราชธานีและชุมชนเทศบาลอื่นได้สะดวก โดยสามารถเชื่อมต่อกับอำเภอเมืองอุบล อำเภอขุขันธ์ และอำเภอตระการพืชผล ตามทางหลวงแผ่นดินหมายเลข 2050 (อุบลราชธานี-เขมรราช) อำเภอนาตาล

อำเภอโพธิ์ไทร อำเภอศรีเมืองใหม่ และอำเภอโขงเจียม ตามทางหลวงแผ่นดินหมายเลข 2112 (เขมราฐ-อำนาจเจริญ) สำหรับในบริเวณชุมชนมีถนนตรอกซอยต่างๆ และสามารถเชื่อมต่อกับชุมชนอื่นได้โดยสะดวก

สภาพสังคม

สภาพสังคมเป็นสังคมกึ่งเมือง ฐานะทางเศรษฐกิจอยู่ในเกณฑ์ปานกลางถึงต่ำ ประชากรส่วนใหญ่มีเชื้อสายไทย นับถือศาสนาพุทธ และมีประเพณีวัฒนธรรมพื้นบ้านซึ่งยังคงปฏิบัติสืบทอดต่อกันมา ได้แก่ ประเพณีการทำบุญในวันสำคัญทางศาสนา ประเพณีแห่เทียนเข้าพรรษา ประเพณีสงกรานต์ รวมทั้งเทศกาลแข่งเรือประจำปี

สภาพเศรษฐกิจ

ประชากรส่วนใหญ่ประกอบอาชีพเกษตรกรรม คือ การเพาะปลูก การประมง และการเลี้ยงสัตว์ พืชเศรษฐกิจที่สำคัญ ได้แก่ ข้าว มะขามหวาน และกล้วย สำหรับสัตว์ทางเศรษฐกิจ ได้แก่ โค กระบือ สุกร เป็ด และไก่

นอกจากนี้ ประชากรที่อยู่ในเขตชุมชนจะประกอบ



อาชีพค้าขาย ส่วนอาชีพด้านอุตสาหกรรมบริการ ประเภทเครื่องยนต์เล็กจะกระจายอยู่ทั่วชุมชน มีโรงงานอุตสาหกรรมขนาดกลาง ได้แก่ โรงสีข้าว จำนวน 2 แห่ง โรงงานผลิตคอนกรีต/ท่อ จำนวน 1 แห่ง โรงงานกลึงโลหะ จำนวน 2 แห่ง ฯลฯ สำหรับสถาบันการเงินมีอยู่





3 แห่ง คือ ธนาคารออมสิน ธนาคารเพื่อการเกษตรและสหกรณ์การเกษตร และธนาคารกรุงเทพ

แหล่งเรียนรู้ในชุมชน

1.ระบบบริหารจัดการตำบล ประกอบด้วย 2 แหล่งเรียนรู้ คือ การบริหารจัดการตำบล และการจัดการข้อมูลตำบล

2.ระบบการดูแลสุขภาพชุมชน ประกอบด้วย 7 แหล่งเรียนรู้ คือ โรงพยาบาล 1,500 เตียง กลุ่ม อสม.น้อย กลุ่มอาสาสมัครดูแลผู้สูงอายุที่บ้าน (อผส.) กลุ่ม อสม. กลุ่มมิตรภาพริมโขง (องค์การแชร์ประเทศไทย) ชมรมผู้สูงอายุออกกำลังกายเพื่อสุขภาพ และชมรมแอโรบิก

3.ระบบเศรษฐกิจชุมชน ประกอบด้วย 1) เศรษฐกิจชุมชน มี 2 แหล่งเรียนรู้ คือ กลุ่มแม่บ้านเกษตรกรหนองวีไล และกลุ่มเลี้ยงปลาในกระชัง 2) เศรษฐกิจพอเพียง ประกอบด้วย 8 แหล่งเรียนรู้ คือ กลุ่มทำขนมทองพับทองม้วน กลุ่มเลี้ยงไก่พื้นบ้าน กลุ่มเลี้ยงกบ กลุ่มเศรษฐกิจพอเพียง กลุ่มทำแหนมใบมะยม กลุ่มทำไส้กรอก กลุ่มอุตสาหกรรมครัวเรือน (ทำหมอน) และกลุ่มทำเป็ดไม้ไผ่

4.ระบบความปลอดภัยชุมชน ประกอบด้วย 4 แหล่งเรียนรู้ คือ อาสาสมัครกู้ชีพ กู้ภัย (1669) อาสาสมัครป้องกันภัยฝ่ายพลเรือน (อปพร.) ชูศรีรักษาความปลอดภัยประจำหมู่บ้าน (ชรบ.) และการจัดการสารเสพติดของชุมชน

5.ระบบการเรียนรู้เพื่อเด็กและเยาวชน ประกอบด้วย 3 แหล่งเรียนรู้ คือ สโมสร ป.ชิตี๋ ศูนย์พัฒนาเด็กเล็กเทศบาลตำบลเขมราฐ และยุววิจัย

6.ระบบ ภูมิปัญญาชุมชน ประกอบด้วย 5 แหล่งเรียนรู้ คือ กลุ่มกลองยาว วงโปงลางโรงเรียนเขมราฐพิทยาคม รำวงชาวบ้าน ครูภูมิปัญญา และศูนย์ศิลปวัฒนธรรม

7.ระบบกองทุนและสวัสดิการ ประกอบด้วย 3 แหล่งเรียนรู้ คือ กองทุนหมู่บ้านและชุมชนเมืองแห่งชาติ กองทุนฌาปนกิจข้าราชการบำนาญ และ Bamboo Bank (ธนาคารกระบอกไม้ไผ่)

8.ระบบการท่องเที่ยววัฒนธรรม ประกอบด้วย 2 แหล่งเรียนรู้ คือ การแข่งเรือยาวนานาชาติชิงถ้วยพระราชทาน และไหว้พระ 3 พี่น้อง

ชุมชนท้องถิ่นบ้านเรา เรียนรู้ร่วมกันเพื่อการพัฒนา
ชุมชนท้องถิ่นบ้านเรา เรียนรู้ร่วมกันช่วยกันพัฒนา

อยู่ตามเมืองใหญ่เมืองหลวง หัวใจทุกดวงซ่อนไฟ
มุงมุ่น ก้าวออกมาจากรัฐที่กัน จับมือกัน ทำเพื่อเมืองไทย
คนละมือสองมือคือหัวใจ โอบกอดชุมชนไว้ด้วยความสุข
ยืนนาน

หนึ่งสมองสองมือที่มี รวมเป็นหลายความคิดดี ๆ
ออกมายืนตรงนี้ ทำเพื่อเมืองไทยด้วยกัน

หากเราร่วมมือร่วมใจ ทำสิ่งไหนก็ไม่เกินแรง
โครงสร้างชุมชนแข็งแกร่ง เพราะเราพร้อมแรงร่วมมือ
สร้างสรรค์ จัดการทรัพยากรช่วยกัน ด้วยมุมมองที่เรา
แบ่งปัน ใช้ความคิดสร้างสรรค์ให้เต็มศักยภาพ ด้วย
มุมมองที่เราแบ่งปัน ใช้ความคิดสร้างสรรค์ให้เต็ม
ศักยภาพ...

เข้าไปฟังและดาวน์โหลดเพลงศักยภาพชุมชนได้ที่

www.punsook.org

