

# 10 ASEAN

ONE VISION , ONE IDENTITY

เที่ยว 10 ประเทศอาเซียน  
หนึ่งวิสัยทัศน์ หนึ่งเอกลักษณ์





ป ร : เ ย ร



*Prang*

ก ศ ไ ท ย



# เที่ยวเกาะเต่า เมืองไทย



**ริมหาดทรายขาวละเอียด** สำหรับใครที่ต้องการหนีความวุ่นวายในสังคมเมือง ไปสัมผัสเม็ดทรายริมชายหาด ท่องเที่ยวในดินแดนใต้ท้องทะเล ลองมาปลิกิเวกไปเป็นชาวเกาะดูใหม่คะ ตามจุดหมายปลายทางของเรา...เกาะเต่านี้เอง สำหรับใครที่ต้องการหนีความวุ่นวายในสังคมเมือง ไปสัมผัสเม็ดทรายริมชายหาด ท่องเที่ยวในดินแดนใต้ท้องทะเล ลองมาปลิกิเวกไปเป็นชาวเกาะดูใหม่คะ ตามจุดหมายปลายทางของเรา...เกาะเต่านี้เอง

เกาะเต่าเป็นเกาะที่ได้ชื่อว่าเป็น “เกาะสวรรค์กลางทะเลอ่าวไทย” เนื่องจากเป็นเกาะที่มีธรรมชาติสวยงามและอุดมสมบูรณ์ มีแนวปะการังทั้งน้ำตื้นและน้ำลึกขนาดใหญ่และสวยงาม อันเป็นที่อยู่อาศัยของปลาหลากชนิดจำนวนมาก เป็นจุดดำน้ำที่มีชื่อเสียงระดับโลกอีกแห่งหนึ่ง ที่นักดำน้ำทั่วโลกต่างพากันหมั่นเวียนมาเยี่ยมเยือนและสัมผัสกับโลกใต้น้ำของเกาะสวรรค์แห่งนี้ ปัจจุบันจึงมีโรงเรียนสอนดำน้ำหลายแห่งมาเปิดกิจการบนเกาะ และมีโรงเรียนสอนดำน้ำจากที่อื่นๆ นิยมแวะเวียนมาใช้เกาะเต่าเป็นสถานที่ฝึกสอนกันอยู่เสมอ นอกจากนี้ เกาะเต่ายังมีหาดทรายขาวละเอียดที่สะอาดบริสุทธิ์ สวยงาม และสงบเงียบ อีกหลายแห่งรอบเกาะ ที่เติมเต็มให้เกาะแห่งนี้เป็นแหล่งท่องเที่ยวที่สมบูรณ์แบบเหมาะสมกับฉายา “เกาะสวรรค์” และเป็นแหล่งท่องเที่ยวที่สำคัญที่สุดแห่งหนึ่งของภูมิภาคและของประเทศ





# วัดพระศรีรัตนศาสดาราม

วัดพระศรีรัตนศาสดาราม หรือที่ชาวบ้านเรียกว่า วัดพระแก้ว นั้น พระบาทสมเด็จพระพุทธยอดฟ้าจุฬาโลก โปรดเกล้าฯ ให้สร้างขึ้นพร้อมกับการสถาปนากรุงรัตนโกสินทร์ เมื่อ พ.ศ. ๒๓๒๕ แล้วเสร็จในปี พ.ศ. ๒๓๒๗

เป็นวัดที่สร้างขึ้นในเขตพระบรมมหาราชวัง ตามแบบวัดพระศรีสรรเพชญ์ สมัยอยุธยาวัดนี้อยู่ในเขตพระราชฐานชั้นนอกทางทิศตะวันออก มีพระระเบียงล้อมรอบเป็นบริเวณเป็นวัดคู่กรุงที่ไม่มีพระสงฆ์จำพรรษา ใช้เป็นที่บวชนาคหลวง และประชุมข้าทูลละอองพระบาททูลเกล้าฯถวายพระพิพัฒน์สัตยา



รัชกาลที่ ๑ โปรดเกล้าฯ ให้เป็นที่ประดิษฐานพระพุทธรูปมหาธรรมราชาหรือพระแก้วมรกต พระพุทธรูปคู่บ้านคู่เมืองของไทย มาประดิษฐาน ณ ที่นี้ วัดพระศรีรัตนศาสดารามนี้ ภายหลังจากการสถาปนาแล้ว ก็ได้รับการปฏิสังขรณ์สืบต่อมาทุกรัชกาล เพราะเป็นวัดสำคัญ จึงมีการปฏิสังขรณ์ใหญ่ทุก ๕๐ ปี คือในสมัยพระบาทสมเด็จพระนั่งเกล้าเจ้าอยู่หัว พระบาทสมเด็จพระจุลจอมเกล้าเจ้าอยู่หัว พระบาทสมเด็จพระปกเกล้าเจ้าอยู่หัว และสมัยพระบาทสมเด็จพระเจ้าอยู่หัวภูมิพลอดุลยเดช รัชกาลปัจจุบัน

เนื่องในโอกาสสมโภชกรุงรัตนโกสินทร์ครบ ๒๐๐ ปี ในปี พ.ศ. ๒๕๒๕ ที่ผ่านมา การบูรณปฏิสังขรณ์ที่ผ่านมา มุ่งอนุรักษ์สถาปัตยกรรมและศิลปกรรมอันเป็นมรดกชิ้นเอกของชาติ ให้คงความงามและรักษาคุณค่าของช่างศิลป์ไทยไว้อย่างดีที่สุด เพื่อให้วัดพระศรีรัตนศาสดารามนี้อยู่คู่กับกรุงรัตนโกสินทร์ตลอดไป

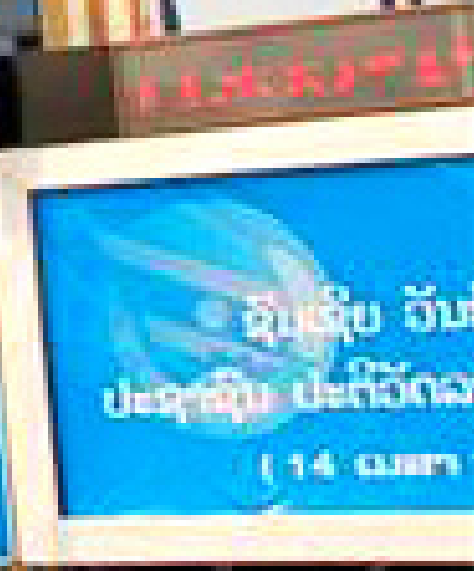
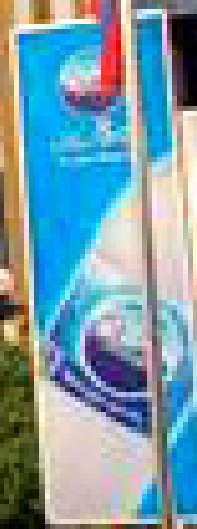




លើកទី ២៦៣៥



សាលាប្រឹក្សា  
រាជរដ្ឋាភិបាល



គ្នាដើម ដំបូង  
ប្រទេសជាតិ ប្រជាជនជាតិ  
( 14 ឆ្នាំ )

សាលាប្រឹក្សា  
រាជរដ្ឋាភិបាល



# ตลาดมืด หลวงพระบาง ประเทศลาว



ที่หลวงพระบางพอตกเย็นช่วงเวลาประมาณ 5 โมงเย็น บริเวณหน้าพระราชวังเก่า บนถนนศรีสว่างวงศ์ จะเริ่มมีพ่อค้าแม่ค้า ชาวหลวงพระบาง มาตั้งเสื่อนั่งขายสินค้า ของที่ระลึกให้กับนักท่องเที่ยว เรียกแบบภาษาลาวว่า “ตลาดมืด” หรือเรียกแบบภาษาไทยว่า “ตลาดค่ำ” จัดในลักษณะถนนคนเดิน ปิดถนน รถวิ่งเข้าไม่ได้ เข้าได้เฉพาะคนและจักรยานเท่านั้น

ถนนเส้นนี้ยังเป็นแหล่งรวมที่พัก รีสอร์ท โรงแรม เกสต์เฮ้าส์มากมาย ทำให้เป็นเหมือนจุดศูนย์รวมของนักท่องเที่ยวเมื่อยามเย็นมาถึง กลางวันเราก็ออกไปเที่ยวรอบๆเมือง พอตอนค่ำออกมาหาอะไรกินแล้วก็มาเดินตลาดมืดหาของฝากกัน เป็นการจัดสรรเวลาของนักท่องเที่ยวส่วนใหญ่

แล้วมีอะไรขายกันบ้างล่ะที่ตลาดมืด ... ฟังจากชื่อ อย่าคิดไปว่าจะมีของเถื่อนขายนะครับที่ตลาดมืดแห่งนี้เขามีแต่ของท้องถิ่นขาย สินค้าจำพวกทำมือ หัตถกรรม ของชิ้นเล็กชิ้นน้อยที่สามารถซื้อกลับไปฝากเพื่อนๆ ได้หลายคน ส่วนของชิ้นใหญ่ๆ จะไม่ค่อยมีครับ เพราะของพวกนั้นไปซื้อเอาตามร้านใหญ่ๆ เครื่องประดับจะเห็นเยอะ ของประดับบ้าน เลื่อยยึดที่ระลึก กางเกงผ้าฝ้ายที่ระลึกหลวงพระบาง ฯลฯ มาดูที่รูปดีกว่าว่ามีอะไรให้สะดุดตากันบ้าง





# MALAY

[facebook.com/Tra](https://facebook.com/Tra)





YSIA  
avelkanuman



# ตึกเปโตรนาส

(Petronas Twin Tower)



บปิโตรนาส (petronas twin tower) ตึกแฝดที่สูงที่สุดในโลก ที่สูงตระหง่านถึง 452 เมตร มีด้วยกัน 88 ชั้น ใช้งบประมาณการก่อสร้าง 20,000 ล้านบาท ซึ่งเจ้าของตึกนี้เป็นเจ้าของน้ำมันยี่ห้อเดียวกับตึกนั่นเอง

ส่วนการออกแบบตึกได้รับแรงบันดาลใจจากเสาหินทั้ง 5 ของอิสลาม ผสมผสานกับโครงเหล็กที่ทอหุ้มในแต่ละจุด ทำให้เป็นสถาปัตยกรรมที่สวยงามแปลกตามากเลยทีเดียว ภายในตึกนี้จะเป็นแหล่งความรู้ ศิลปะ วัฒนธรรม ดนตรี บันเทิง และแหล่งช้อปปิ้งขนาดใหญ่ นั่นคือ ห้างสรรพสินค้า ซูเลีย ห้างสรรพสินค้าที่มีสินค้าแบรนด์เนมนานาชาติที่ใหญ่ที่สุดแห่งหนึ่งสิ่งที่น่าสนใจอยู่ที่ชั้น 4 ของ KLCC นี้ เรียกว่า เปโตรซายน์ส (Petrosains) เป็นศูนย์วิทยาศาสตร์ที่ทันสมัยมากที่สุดแห่งหนึ่ง ที่ศูนย์แห่งนี้เปิดทุกวันตั้งแต่ 14.30 - 19.00 น. ปิดทุกวันจันทร์

ที่นี่มีศูนย์กลางคอมพิวเตอร์ ซึ่งสามารถสอบถามได้ทุกอย่างโดยผ่านทางจอคอมพิวเตอร์ ส่วนมากจะเป็นเด็กๆ ส่วนใหญ่ ห้างมักกับผู้ปกครอง และมาทั้งห้องเรียนแบบทัศนศึกษา ที่นี่จะเน้นความรู้เกี่ยวกับน้ำมัน เพราะประเทศมาเลเซียก็เป็นแหล่งผลิตน้ำมัน รายใหญ่เช่นกัน และมีการย้อนสู่อดีตเมื่อ 200 ล้านปีก่อนจำลองเป็นไดโนเสาร์ และการค้นพบแหล่งน้ำมัน





# เกนติ้ง ไฮแลนด์

(Genting Highlands)

เกนติ้ง ไฮแลนด์ (Genting Highlands) ตั้งอยู่บนยอดเขาสูงถึง 1,800 เมตร และอยู่ในรัฐปาหัง ซึ่งเป็นคนละรัฐกับ กัวลาลัมเปอร์ แต่นักท่องเที่ยวกลับเดินทางไปที่เกนติ้ง ไฮแลนด์ จาก กัวลัมเปอร์ได้สะดวกกว่า เพราะเกนติ้งไฮแลนด์ อยู่ห่างจาก กัวลาลัมเปอร์เพียงแค่ 58 กิโลเมตร เท่านั้นเอง ใช้เวลาเดินทางจาก KL Sentral เพียง 1 ชั่วโมงโดยรถบัส และ นั่งกระเช้าต่ออีกประมาณ 15 นาที ทั้งนี้ขึ้นอยู่กับสภาพอากาศ ความแรงของลม หรือ บางทีมีคนพิการ หรือ คนชราขึ้นกระเช้า เค้าก็ต้องหยุดกระเช้าชั่วคราวบนยอดเขา เกนติ้งมีโรงแรมให้เลือกพักอยู่ไม่กี่โรงแรมแต่ว่ามีห้องพักรวมๆ กันแล้วประมาณ หมื่นกว่าห้อง แต่เห็นมีจำนวนห้องเยอะๆ แบบนี้ ในช่วงวันหยุดอย่าหวังว่าจะ Walk-in เข้าไปหาห้องพักได้นะครั้น เพราะเวลาที่พักแต่ละแห่งจะเต็มทั้งหมด อย่างโรงแรม FirstWorld Hotel ที่เค้าว่ากันว่ามีห้องพักตั้ง 6,300 ห้อง ซึ่งเป็นโรงแรมที่มีห้องพักมากที่สุดในโลก ก็เต็มหมดเหมือนกัน



สภาพอากาศด้านบนยอดเขาเกนติ้งจะมีอุณหภูมิที่ต่ำอยู่ตลอดทั้งปี ดังนั้นถ้าจะขึ้นไปเที่ยวบนเกนติ้งกรุณาติดเสื้อแจ็คเก็ตบางๆ ไปซักตัว ไม่ต้องหนาจนเกินไป เพราะส่วนใหญ่มักจะใช้ชีวิตกันอยู่ภายในตัวอาคาร เนื่องจากอาคารส่วนใหญ่จะมีทางเดินเชื่อมต่อกันได้ โดยที่ไม่จำเป็นต้องเดินออกมาด้านนอก

ในโรงแรมแต่ละแห่งจะมีคาสีโนให้เหล่าบรรดาผู้ที่หลงไหลในการเสี่ยงโชคได้เล่นกันเต็มไปหมด แต่ผมไม่เคยเข้าไปหรอกครับ เพราะจะไปเที่ยว 2 ครั้ง ก็ใส่กางเกงขาสั้นทั้ง 2 ครั้งเลย เค้าก็เลยไม่อนุญาตให้เข้าไปเดินเกาะกะดานใน ผมก็เลยเดินเล่นอยู่ด้านนอก เพราะวานอกเหนือจากคาสีโนแล้วยังมีอย่างอื่นให้ทำเยอะแยะ ไม่ว่าจะเป็นเดินหาของกินซึ่งที่นี่มีร้านอาหารมากกว่า 90 ร้าน ให้เดินเลือกกินอย่างเพลิดเพลิน หรือ โซนเครื่องเล่นต่างๆ





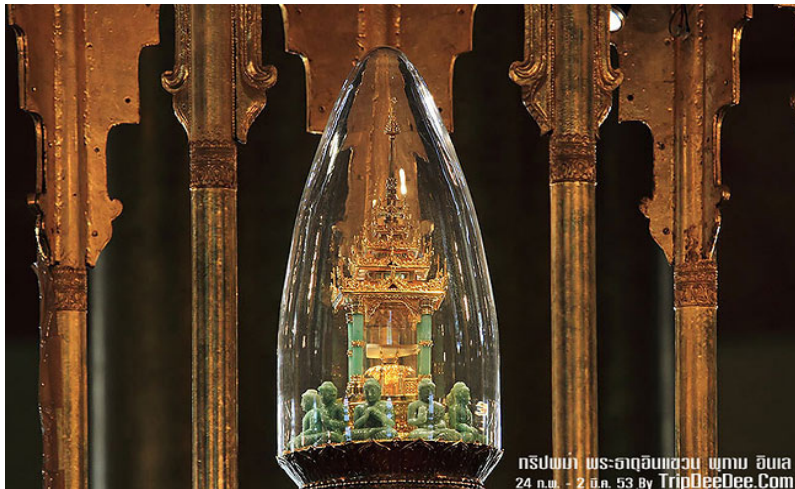
พญา

ดินแดนแห่งฟ้าสีเขียวทอง



AGU

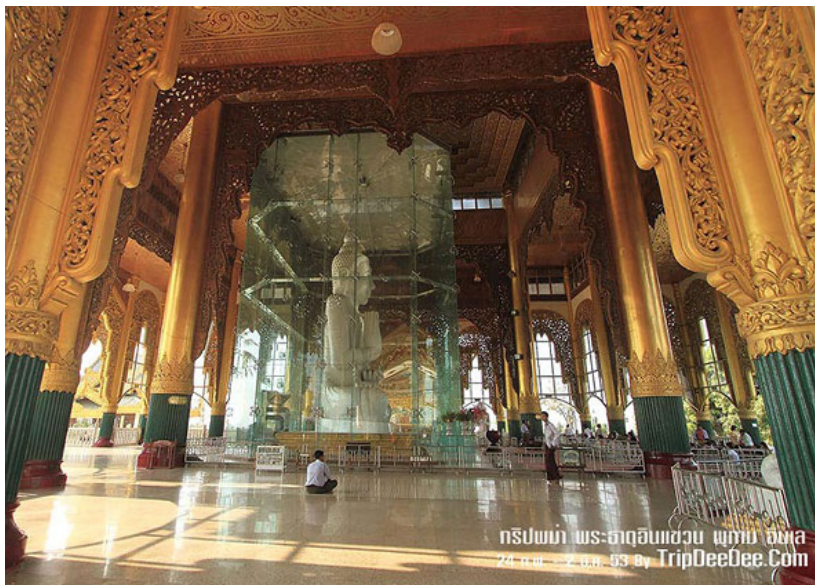
# ย่างกุ้ง Yangon



## ย่างกุ้ง (Yangon)

ย่างกุ้งเป็นเมืองใหญ่ และมีความสำคัญมากที่สุดในประเทศพม่าเนื่องจากในอดีตย่างกุ้งเคยเป็นเมืองหลวง ซึ่งเป็นที่ตั้งของสถานที่ราชการ และแหล่งธุรกิจที่สำคัญของประเทศพม่า เมืองย่างกุ้งนี้ตั้งอยู่บริเวณปากแม่น้ำอิรวดี ชื่อเดิมของเมืองนี้คือ ดากอง (Dagon) เป็นเมืองเก่าแก่ที่ตั้งขึ้นมานานกว่า 2,500 ปี โดยเริ่มแรกนั้นเป็นเมืองท่าของอาณาจักรมอญต่อมากษัตริย์อลองพญาได้เข้ามายึดครอง แล้วเปลี่ยนชื่อใหม่เป็นย่างกุ้งในปี พ.ศ. 2298 ซึ่งมีความหมายว่า ศัตรูพ่ายแพ้

กรุงย่างกุ้งนั้น ไม่เหมือนเมืองใหญ่ๆของประเทศอื่นๆ ในเอเชียทั่วไป ที่มีแต่ความวุ่นวายของปัญหาการจราจร ส่วนหนึ่งอาจเป็นเพราะการวางผังเมืองที่ดีของอังกฤษชาติอาณานิคม ที่ได้เคยปกครองประเทศพม่า แต่อีกสาเหตุหนึ่งคือ ประเทศพม่านั้นยังเป็นประเทศที่ก้าวเข้าสู่การพัฒนาแบบทุนนิยม รถยนต์จึงมีไม่มากนัก สภาพบ้านเมืองโดยทั่วไปมีรูปแบบของสไตล์โคโลเนียลเป็นเอกลักษณ์อันโดดเด่น อีกทั้งยังมีการผสมผสานกับรูปแบบของสภาพบ้านเมืองเก่าแก่ไว้อย่างลงตัวอีกด้วย



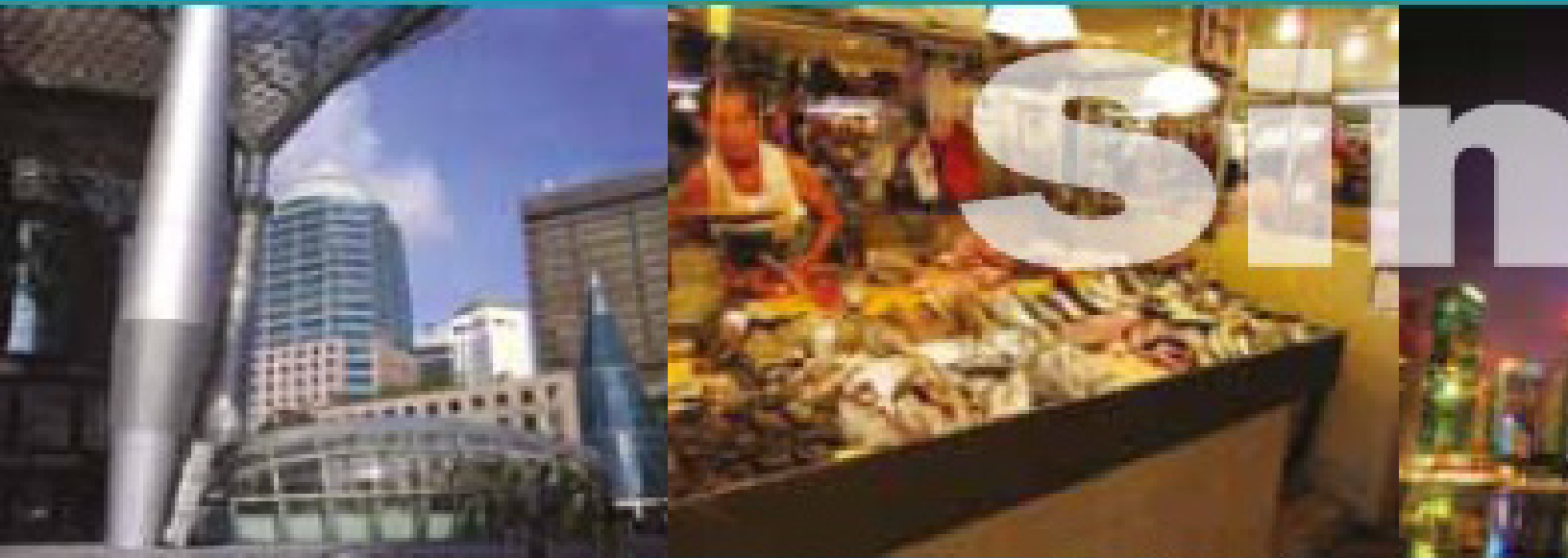




ย่างกุ้ง (ภาษาพม่า: อ่านออกเสียงว่า ตะโคง แปลว่า ปราสาท  
ศัตรูรบคาบ, ภาษาอังกฤษเรียกว่า Rangoon) เป็นอดีต  
เมืองหลวงและเมืองที่ใหญ่ที่สุดใน ประเทศเมียนมาร์ (หรือพม่า)  
ตั้งอยู่บนปากแม่น้ำย่างกุ้ง ห่างจากอ่าวเบงกอล (Gulf of Martaban)  
ประมาณ 30 กม. ย่างกุ้งเดิมเป็นเพียงหมู่บ้านชาวประมงเล็ก ๆ  
เท่านั้น ได้รับการบูรณะให้เป็นเมืองสำคัญและสถาปนาชื่อโดยพระเจ้า  
อลองพญาแห่งราชวงศ์อลองพญา ปัจจุบันมีประชากร 4,504,000 (พ.ศ.  
2543), และตั้งอยู่ที่ 16°48' เหนือ, 96°7' ตะวันออก (16.8, 96.15)  
เมื่อเทียบกับเมืองใหญ่เมืองอื่น ๆ ในเอเชียอาคเนย์แล้วย่างกุ้งค่อนข้าง  
จะด้อยพัฒนา จึงมีพื้นที่สีเขียวมากกว่า มีการก่อสร้างเพิ่มมากขึ้น เนื่องจาก  
มีการลงทุนจากต่างชาติเข้ามา (จากประเทศสิงคโปร์ และประเทศจีน)  
ตึกที่อยู่อาศัยหลายชั้น (ไต tai) หลายแห่งได้ถูกสร้างใหม่หรือปรับปรุง  
ใหม่ อย่างไรก็ตาม การปรับเมืองเข้าสู่ปัจจุบันจะเห็นชัดเจนเฉพาะในบริเวณ  
ถนนกลางเมืองและชเวดากอง (Shwedagon) แถบชานเมืองตอนใต้ เช่น  
Thaketa Township ยังคงยากจนต่อไป ย่างกุ้งได้พยายามที่จะเก็บรักษา  
สถาปัตยกรรมยุคอาณานิคมที่ยังมีอยู่ ย่างกุ้งได้ถูกออกแบบใหม่เป็น  
ตารางหมากรุก เมื่ออังกฤษได้ผนวกพม่าเข้าสู่อาณาจักรของตนเองในศ  
ริสต์ศตวรรษที่ 19



# สาธารณรัฐสิงคโปร์



RE





Singapore



SINGAPORE

**PUBLIC OF SINGAPORE**

# ยูนิเวอร์แซล สตูดิโอ



ยูนิเวอร์แซล สตูดิโอ สิงคโปร์ สวนสนุกแห่งใหม่ในเครือบริษัทยูนิเวอร์แซล พาร์ค แอนด์ รีสอร์ท ที่ได้เปิดสวนสนุกในรัฐฟลอริดาและแคลิฟอร์เนียของสหรัฐฯ รวมถึงญี่ปุ่น ยูนิเวอร์แซล สตูดิโอ สิงคโปร์ เป็นสวนสนุกในเครือยูนิเวอร์แซลแห่งแรกที่เปิดในเอเชียตะวันออกเฉียงใต้และกำลังจะเปิดที่ดูไบ สหรัฐอาหรับเอมิเรตส์

ในสวนสนุกยูนิเวอร์แซล สตูดิโอ สิงคโปร์ มีเครื่องเล่นทั้งหมด 24 ชนิด โดยเป็นเครื่องเล่นที่ออกแบบใหม่จำนวน 18 ชนิด พื้นที่สวนสนุกประกอบด้วยธีมปาร์คที่รวมตัวละครและสถานที่ในภาพยนตร์แอนิเมชันชื่อดังของบริษัทวอร์เนอร์บราเธอส์ แอนิเมชัน คือมาดากัสการ์ (Madagascar) และเชริก (Shrek)

ธีม ปาร์ ค ใน ยู นิ เวย์ ร์ แซ ล ส ตู ดิ โอ สิง ค โป้ ร



จะจำลองเกาะมาดากัสการ์ขึ้นมา ประกอบด้วย ทะเล เรือเดินสมุทร และป่าที่บรรดา 4 สหายคือ อเล็กซ์ มาร์ตี้ เมลแมนและกลอเรีย รวมถึงตัวละครเอกในเรื่องเข้าไปในผจญภัยอยู่ในเกาะแห่งนี้ ธีมปาร์คส่วนนี้มีชื่อว่า “มาดากัสการ์ : ปวนป่าแอฟริกา (Madagascar : A Crate Adventure)

เครื่องเล่นในธีมปาร์คมาดากัสการ์ประกอบด้วยการเล่นที่เร่ร่อนผ่านฉากต่างๆที่เป็นส่วนหนึ่งของภาพยนตร์ ซึ่งเหมือนกับได้เข้ามาเป็นส่วนหนึ่งของการผจญภัยในเรื่องมาดากัสการ์ด้วยเช่นกันธีมปาร์คที่อยู่ใกล้ๆกันคือ ปราสาทฟาร์ ฟาร์ อเวย์ (FarFar Away Castle) ของฮีโร่ตัวเขียวเชริก และเจ้าหญิงฟิโอน่าในภาพยนตร์เรื่องเชริก ซึ่งเป็นปราสาทของกษัตริย์ฮาร์โรลด์และเป็นที่พักของเจ้าหญิงฟิโอน่า ตัวปราสาทมีความสูง 40 เมตร สิ่งที่น่าสนใจในธีมปาร์คแห่งนี้คือมัลติมีเดียเชริก 4D, การโชว์ร้องเพลงของดองกี้ และเครื่องเล่นมหาสนุกเมจิก โฟชั่นแต่ที่เป็นไฮไลท์มากๆ คือ Transformer 3D Ride ซึ่งเป็นการนั่งรถที่จะขยับขึ้นลงซ้ายขวาได้ และผ่านไปทะลุฉาก (ซึ่งจะให้อารมณ์ว่าเราได้ผ่านไปต่อกี่ตึกหนึ่ง) ในบรรยากาศการต่อสู้ระหว่าง ฝ่าย Autobots และ Decepticon โดยเราเป็นฝ่ายพระเอก เป็นหุ่นตัวใหม่ ที่ในเรื่องจะมีการไล่ล่า กลางถนนกลางอากาศ ดังนั้นจึงมีการหลบหลีก เร่งเครื่องชนตึก ตกคึกในแบบที่ภาพสามมิติทำให้เราได้บรรยากาศสมจริงมากจนใจไม่เป็นสำ ต้องลองเองครับ คู่มั่งจริงๆ ห้ามพลาดด้วยประการทั้งปวงนอกจากธีมปาร์ค 2 แห่งในยูนิเวอร์แซล สตูดิโอ สิงคโปร์ แล้วยังมีโซนที่น่าสนใจอีก 5 โซน เช่น เมืองไซไฟ, โซนอียิปต์, โซนนิวยอร์ก, โซนเดอะลอสต์เวิลด์ ที่จำลองฉากจากภาพยนตร์เรื่องจูราสสิคปาร์ค และโซนฮอลลีวูด บูเลอวาร์ด





www.BondStreettour.com

## เมอร์ไลออนหรือสิงโตทะเล

เมอร์ไลออนหรือ สิงโตทะเล (???; พินอิน: Y?w?ish? หยูเหวยซือ) ถูกออกแบบขึ้นเพื่อเป็นสัญลักษณ์ของคณะกรรมการการท่องเที่ยวของสิงคโปร์ (Singapore Tourism Board - STB) ในปี 1964 - รูปปั้นนี้มีหัวเป็นสิงโตร่างเป็นปลา ยืนอยู่บนยอดคลื่น ต่อมาไม่นานทั่วโลกก็ถือกันว่าสิงโตทะเลตัวนี้คือเครื่องหมายประจำชาติสิงคโปร์ แต่เดิมรูปปั้นนี้ตั้งอยู่ที่สวนสิงโตทะเล (Merlion Park) ข้างสะพานเอสพลาเนด (Esplanade Bridge) แม่สิงโตและลูกสิงโตได้กลายเป็นจุดสนใจของนักท่องเที่ยว มีการจัดพิธีติดตั้งสิงโตทะเลในวันที่ 15 กันยายน ค.ศ. 1972 โดยมีประธานในพิธีคือนายกรัฐมนตรีของสิงคโปร์ ณ เวลาดังกล่าว ซึ่งก็คือ นายลี กวน ยู สิงโตตัวนี้สูง 8.6 เมตร มีน้ำหนัก 70 ตัน ทำจากวัสดุจำพวกซีเมนต์ โดยช่างฝีมือชาวสิงคโปร์ผู้เสียชีวิตไปแล้ว ที่ชื่อนายลิมนังเซ็ง ส่วนรูปปั้นสิงโตทะเลตัวที่สองจะมีขนาดเล็กกว่า ขนาดสูง 2 เมตรและหนัก 3 ตัน ก็ถูกสร้างขึ้นโดยนายลิมเช่นกัน ตัวสิงโตทำจากวัสดุจำพวกซีเมนต์ผิวหนังทำจากแผ่นกระเบื้อง และตาทำจากถ้วยชาสีแดงขนาดเล็ก ผู้ออกแบบคือนายฟราเซอร์ บรุนเนอร์ (Mr Fraser Brunner) เป็นผู้ดูแลพิพิธภัณฑ์สัตว์น้ำแวนคลีฟหัวรูปปั้นเป็นสิงโตหมายถึงสิงโตที่เจ้าชายชางนิลาอุตามะเคยเห็นตอนที่พระองค์พบเกาะสิงคโปร์ในปี ค.ศ. ที่ 11 ตามบันทึกของชาวมาเลย์ ส่วนหางที่เป็นปลาคือสัญลักษณ์ของเมืองโบราณมาเซ็ค(หมายความว่า"ทะเล"ในภาษาญี่ปุ่น)ซึ่งสิงคโปร์ถูกค้นพบมาแล้วก่อนที่เจ้าชายนิลาจะตั้งชื่อเกาะนี้ว่า"สิงคโปร์"(หมายความว่า "สิงโต"(สิงห์)และ "เมือง"(ปุระ) ในภาษาสันสกฤต) นอกจากนี้ยังหมายถึงจุดเริ่มต้นอันต่ำต้อยของสิงคโปร์ที่ในอดีตเคยเป็นหมู่บ้านชาวประมง



# สาธารณรัฐฟิลิปปินส์



THE REPUBLIC





**C OF THE PHILIPPINES**

# Ocean

## Park

เป็นส่วนสนุกที่อยู่บนยอดเขา สามารถมองเห็นทิวทัศน์มหาสมุทรจากบนผาสูงนั้นได้

โดยเฉพาะจะเสียวมากถ้าไปเล่นเครื่องดิ่งจากที่สูงมากๆ แล้วเมื่อมองลงมาก็จะเห็นมหาสมุทรกว้างใหญ่ เนื่องจากตั้งอยู่บนที่สูงชัน การเดินขึ้นจึงต้องใช้บันไดเลื่อนที่ยาวมากๆ

การเข้าสวนสนุกมีสองทางเนื่องจากสวนสนุกแห่งนี้แบ่งเป็น 2 zone ใหญ่ๆ โดยมีภูเขาที่กั้นกลางไว้อยู่ การไปมาก็ต้อง

นั่งกระเช้าเท่านั้น (หรือสามารถย้อนกลับไปนั่งรถประจำทางเมื่อไปอีกประตูหนึ่ง)

เมื่อขึ้นมาถึงทางเข้าทางเข้าเต็มไปด้วยสิ่งก่อสร้างแบบจีนๆ และของเล่นชิ้นแรกที่เจอ ก็นี่เลย ล่องแก่งในเครื่องเล่นแต่ละอย่างจะมีบริการถ่ายภาพให้โดยอัตโนมัติ สามารถเห็นท่าทาง อาการ ของผู้เล่น



ตอนเปลือได้อย่างฮารถไฟเหาะ สนุกมากๆ เนื่องจากมันตั้งลอยอยู่ที่หน้าผาสูงชัน มองออกไปแล้ว

Ocean Park สวนสนุกริมผา-มหาสมุทร

หลังจากไปสนุกสุดเหวี่ยงกับเครื่องเล่นประเภทอุ้นเครื่องไปหลายๆชิ้นแล้ว ก็จะมีจุดผ่อนคลาย กับหอคอยหมุน ชมวิวเป็นหอคอยที่สูงมากๆเมื่อขึ้นไปนั่งก็จะสามารถเห็นสวนสนุกได้ทั่วเกาะสัตว์ที่เป็นสัญลักษณ์ของที่ Ocean Park นี้ก็คือ แมวน้ำใส่ชุดกลาสีเรือ ครีบAquarium ปลาทะเล ปลาฉลาม ซึ่งผมคิดว่าทำได้อย่างดีและสวยมากๆครับ เพราะจะแสดงเป็นลำดับชั้นสามระดับ ของความลึก ซึ่งสามารถเห็นได้ว่าปลาประเภทไหน อยู่น้ำลึก น้ำตื้นเดินชมจนเสร็จ zone แรกก็จะข้ามไปอีกฝั่งด้วยกระเช้าสูงมากๆโดยอีกฝั่งจะเป็นส่วนของดินแดนต่างๆ และเครื่องเล่นสำหรับเด็ก เช่น Amazing Amazon, Golden fish's House, Panda's House ซึ่งเป็นจุด highlight ของฝั่งนี้ทีเดียว จบตกท้ายด้วยร้านขายของที่ระลึก





# ป้อมซานติเอโก (Fort Santiago)



ป้อมซานติเอโก (Fort Santiago) ซึ่งเป็นด่านแรกที่ป้องกันการโจมตีจากข้าศึก ที่เข้ามาทางปากแม่น้ำปาซิก จากอ่าวมะนิลา ป้อมแห่งนี้ถูกทำลายจากการโจมตีของกองทัพสหรัฐ ต่อมาได้บูรณะซ่อมแซมเพื่อให้เป็น "ปูชนียสถานแห่งเสรีภาพ" (Shrine of Freedom) บริเวณรอบป้อมมีสวนหย่อม รั้วล้อมโดยมีรถม้าให้บริการ พาชมรอบบริเวณบริเวณดังกล่าว ยังมีสถานที่คุมขังนักโทษ ที่อยู่บริเวณริมแม่น้ำปากแม่น้ำปาซิก และส่วนหนึ่งของป้อมนี้ ถูกทำเป็นสนามกอล์ฟอย่างสวยงาม





แถม  
วิกฤติ  
ภูชาไฟ  
อันโตนนี่เซีย







# เกาะบาหลี (Bali)

เกาะบาหลี (Bali) เกาะนี้ตั้งอยู่ใกล้ตอนกลางของหมู่เกาะอินโดนีเซีย บาหลีมีพื้นที่ 5,650 ตร.กม. บาหลีมีประชากรมากกว่า 3 ล้านคน วัฒนธรรมบาหลีของชาวบาหลีเป็นสิ่งที่ดึงดูดนักท่องเที่ยวมาเที่ยวบาหลี เพราะที่บาหลีนี้เป็นที่ที่เกี่ยวกับ ประเพณี ศาสนา วัฒนธรรม เจริญเหนือวัดอื่นๆ และผู้คนบนเกาะบาหลียังเชื่อกราบไหว้เทพเจ้า และภูติผีจนปัจจุบัน บาหลีจึงได้ถูกขนานนามว่า บาหลีเป็นดินแดนแห่งเทพเจ้าที่เกี่ยวบาหลี การเยี่ยมชมวัดต้องแต่งชุดสุภาพ (กางเกงขายาว) ไม่เช่นนั้นก็ต้องยืมใส่เพื่อให้เข้าวัดนั้นๆได้ สปาที่บาหลีเป็นที่ขึ้นชื่อมากที่สุดแห่งหนึ่งของโลก เพราะบรรยากาศที่ผ่อนคลาย และการนวดด้วยนวดน้ำมัน หรือสมุนไพรกลิ่นหอมต่างๆบาหลีเป็นเกาะเกาะหนึ่งของประเทศอินโดนีเซีย ที่มีความสวยงามด้วยธรรมชาติที่ผสมผสานกันอย่างลงตัวกับวัฒนธรรมที่ไม่เหมือนใคร ซึ่งได้สืบทอดต่อกันมาเป็นเวลานานนับพันปี มีแหล่งท่องเที่ยวทางวัฒนธรรมเป็นจำนวนมาก เช่น วัดและวัง ซึ่งมีความโดดเด่นทางสถาปัตยกรรม รวมถึงแหล่งท่องเที่ยวทางธรรมชาติ ชายหาดที่สวยงามและชาวสะอาด รวมทั้งผืนป่าที่มีความอุดมสมบูรณ์ และการดำเนินชีวิต

วิถีของคนบาหลีด้วยวิถีการกิจกรรมแบบดั้งเดิม บาหลีกลายเป็นแหล่งท่องเที่ยวที่ทั่วโลกรู้จักเกาะบาหลีที่ห่างไกลแห่งนี้ให้ความรู้สึกถึงความ เป็นเอเชียอย่างมาก บาหลีเป็นเกาะที่สวยงามที่สุดในเอเชียแปซิฟิกการเดินทางก็สะดวกด้วย สายการบินตรงทุกวันจากเมืองต่างๆทั่วโลกแล้วเดินทางต่อด้วยรถโค้ชแสนสบายบาหลีเป็นแหล่งท่องเที่ยวแห่งหนึ่งที่มี อากาศตลอดปีอยู่เพียง 2 ฤดู คือ ฤดูร้อน ตั้งแต่เดือนเมษายน-ตุลาคม และ ฤดูฝนบาหลีวันนี้ มีสัญญาณที่ดีสำหรับลูกค้า ที่จะกลับไปท่องเที่ยวที่นี่อีก สัญญาณแรกที่ได้เห็นได้ชัดก็คือนักท่องเที่ยวชาวญี่ปุ่นเริ่มเดินทางกลับมาเที่ยวบาหลีอีกครั้ง รองลงมาคือนักท่องเที่ยวชาวไทยส่วนใหญ่ที่เดินทางมาเที่ยวบาหลีจะเป็นกลุ่มครอบครัวสำหรับอาหารบาหลีรสชาติอาจจะไม่จัดจ้านเท่าอาหารไทย แต่เครื่องปรุงคล้ายๆกับอาหารไทยทั้งนั้นที่สำคัญที่สุด ทุกแห่งจะคงไว้ซึ่งความงดงามของธรรมชาติ เพื่อให้ได้สัมผัสความงามของบาหลี “สวรรค์บนดิน”ท่ามกลางสิ่งแวดล้อมงดงามเพื่อต่อบรรยากาศการพักผ่อนและงานธุรกิจของคุณพร้อมกันไปด้วย ที่บาหลี





## ภูเขาไฟโบรโม

อยู่ในเทือกเขาเทงเกอร์ ในทางตะวันออกเฉียงเหนือของเกาะชวา ซึ่งปัจจุบันภูเขาไฟแห่งนี้ยังคงคุกรุ่นอยู่ โดยปล่องภูเขาไฟมีความสูงอยู่ที่ 2,329 เมตร

แม้ภูเขาแห่งนี้จะไม่ใช่วulkan ที่สูงที่สุด แต่ก็เป็ภูเขาที่เป็นที่รู้จักมากที่สุด และเป็นอีกหนึ่งสถานที่ท่องเที่ยวที่ได้รับความนิยมอีกแห่ง

ส่วนที่ทำให้นักท่องเที่ยวสนใจมาเที่ยว เพราะมีจุดชมวิวที่ดีที่สุดจากยอดภูเขาไฟ มองไป ไปถึงทะเลทรายข้างล่างและวิวรอบ ๆ รวมถึง มารอรับอรุณบนยอดภูเขาไฟอันร้อนแรงแห่งนี้ แต่อย่างไรก็ตาม ในบางวันศูนย์ภัยพิบัติของอินโดนีเซีย ก็มีการเตือนเรื่องการเดินทางเข้าไปชมภูเขาไฟจอมพิโรธนี้อยู่ และ บริเวณปล่องภูเขาไฟนั้นก็ยังคงมีควันสีขาว ลอยพุ่งออกมา โดยที่รอบ ๆ ภูเขาไฟแห่งนี้ นั้นล้อมรอบไปด้วยทะเลทราย อันเกิดจาก ถ้ำถ่านและฝุ่นผงจากการระเบิดของภูเขา



Photo By [www.TripDeeDee.com](http://www.TripDeeDee.com)





# ประเทศบรูไน



# *Jame 'Asr มัสยิด Hassanil Bolkiah*



*Big eyes*

*Photography by Rapeepan Chamnong [Ik-sarochal@hotmail.com](mailto:Ik-sarochal@hotmail.com)*

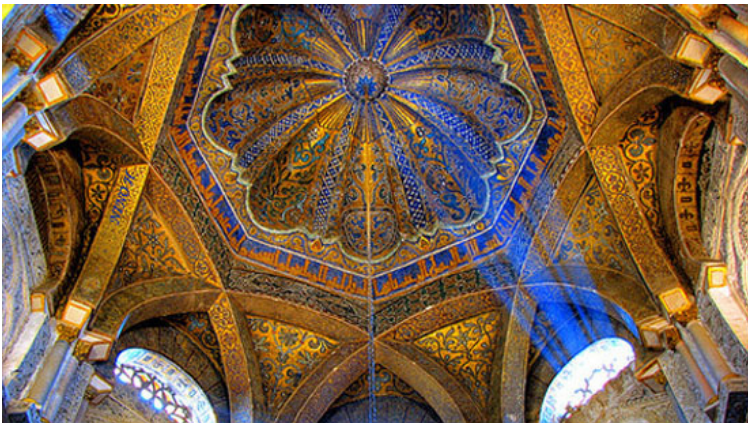


**มัสยิด** Sultan Omar Ali Saifuddin Mosque มัสยิดหลวงที่สร้างในพระนามของ  
 สุลต่าน เซอร์มูดา โอมาร์อาลี ไชฟุดดีน (พระบิดาขององค์ปัจจุบัน) อ้อ Mosque  
 ก็คือมัสยิด (Masjid) นั่นแหละครับ เพียงแต่ Mosque เป็นชื่อเรียกภาษาอังกฤษ  
 ส่วนมัสยิดเป็นภาษาอาหรับ

**ส**าหรับมัสยิด Sultan Omar Ali Saifuddin นี้แนะนำให้มาเย็นๆ  
 หรือกลางคืนครับ ถ้ามีชาตั่งกลองด้วยยิ่งดี คุณจะได้ภาพเงาสะท้อนแบบนี้  
 แต่มีคนแอบมาดกปลาเพียบเลยนะ \*-



**ม**าต่อที่ Jame'asr Hassanil Bolkiah Mosque เป็นมัสยิดหลวงของสุลต่าน  
 องค์ปัจจุบัน นักรถเมสไปไกลมากพอดู แค่เดินเข้าไปเจอชาวบรูไนที่มาทำละ  
 หมาดเสร็จเค้าบอกว่าเดินเข้าไปดูข้างในได้นะ สวยมากเลย แต่ถ่ายรูปได้แต่ด้านน  
 ออกและต้องแต่งการสุภาพนะครับ (เค้ามีผ้าคลุมให้)จริงๆ เทียบมาทั้งมาเลย์ บรูไน  
 พบว่ามัสยิดเค้าเป็นที่สงบจริงๆ (อารมณ์เราเข้าไปนั่งในโบสถ์นะครับ เจียบ สงบ  
 เย็นๆ) ซึ่งถ้าเราไม่ไปตอนเค้าละหมาดหรือมีพิธีอะไรใหญ่ๆ ก็เข้าไปได้ครับ



# CAMBODIA

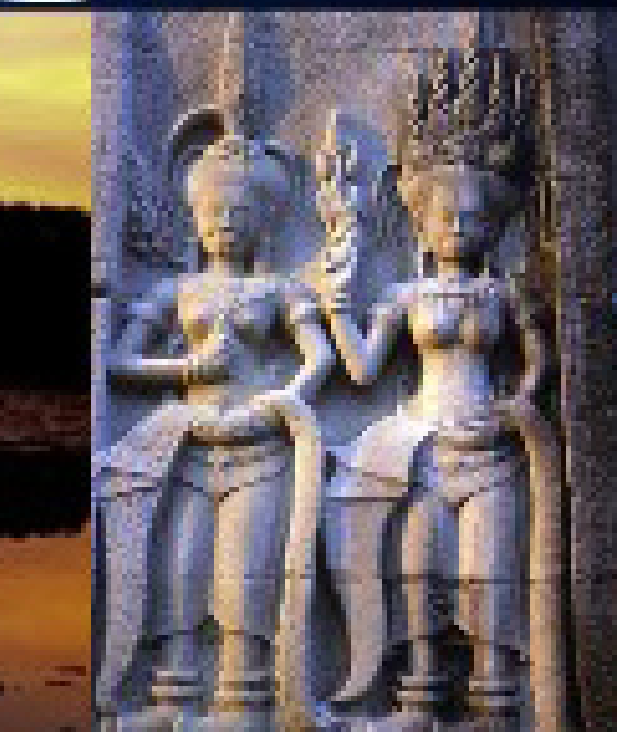
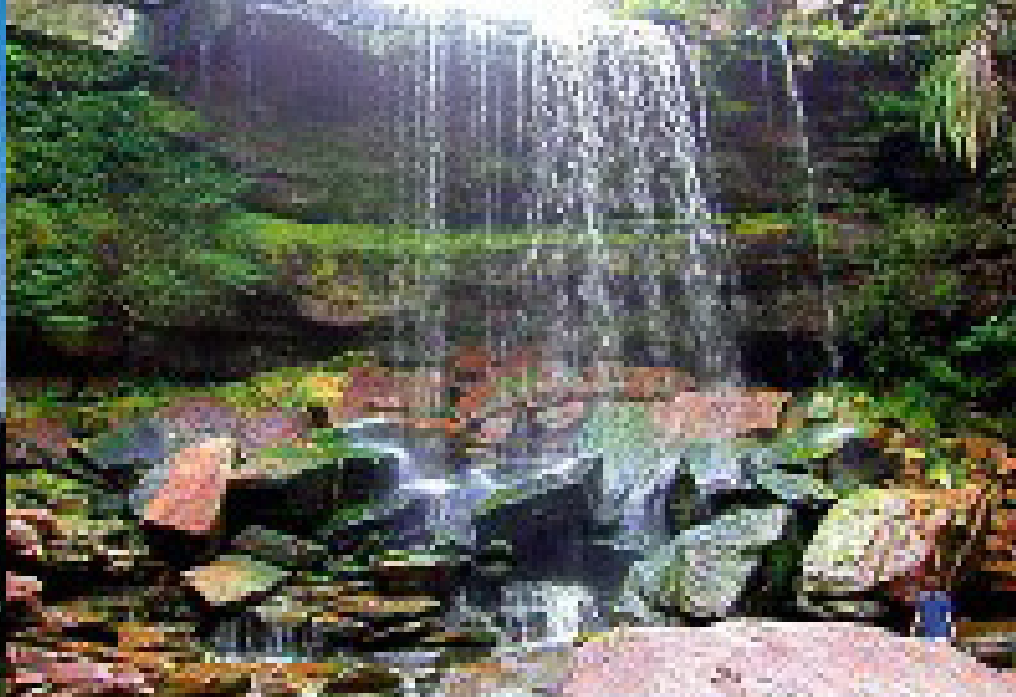


# កម្ពុជា





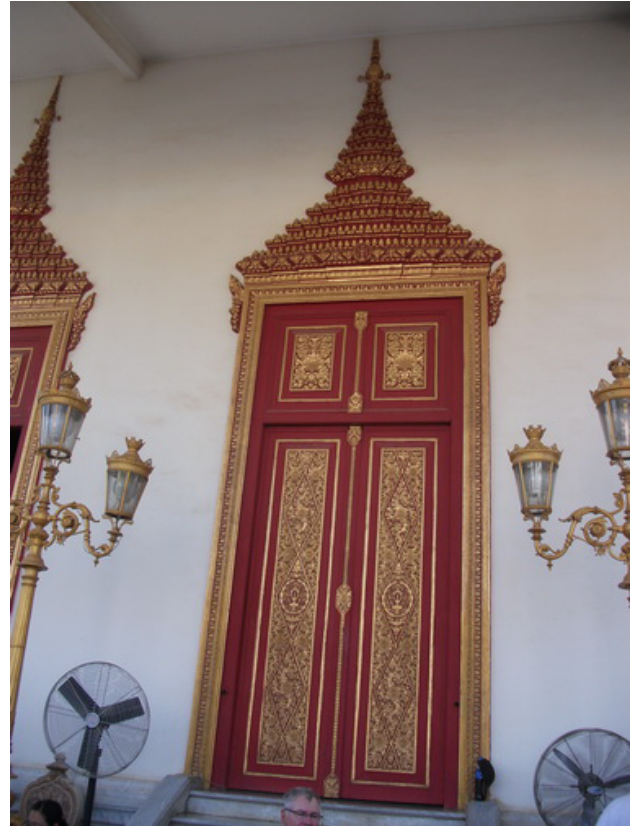
A



# เจดีย์เงิน กัมพูชา



**เจดีย์** เจดีย์ตั้งอยู่ภายในบริเวณพระบรมมหาราชวังใน กรุงเทพมหานคร ที่บ้านพระเจดีย์เงินสมบัติของชาติหลายอย่างเช่นทองและพระพุทธรูปประดับด้วยเพชรพลอย ที่โดดเด่นที่สุดในศตวรรษที่เล็กบาคาราที่ 17 คริสต์ลพระพุทธรเจ้า (พระศรีรัตนศาสดารามของกัมพูชา) และชีวิตขนาดทอง Maitreya พระพุทธรเจ้าตกแต่งด้วยเพชร 9584 เป็น ผนังภายในของลานพระเจดีย์เงินตกแต่งด้วยจิตรกรรมฝาผนังสีมั่งคั่งและรายละเอียดของตำนานรามเกียรติ์ทาสี 1903-1904 โดย 40 ศิลปินเขมร





# ๗ เวียงจันทน์



**ซาปา (Sapa)** เป็นเมืองชายแดนตอนเหนือของประเทศเวียดนาม อยู่ในจังหวัดลาวกาย ความสวยงามของซาปานั้นมีจุดเด่นอยู่ที่มีการทำขั้นบันไดจำนวนมาก ทำให้มีภูมิทัศน์ที่สวยงามแก่การท่องเที่ยว แต่เดิมที่ฝรั่งเศสปกครองเวียดนามนั้น ซาปาเป็นเมืองตากอากาศของเจ้านายชั้นสูงชาวฝรั่งเศสที่ต้องมาทำงานในเวียดนาม ดังนั้นตึกรามบ้านเรือนจึงมีสถาปัตยกรรมและการวางผังเมืองแบบฟรอนซ์โคโลเนียลของฝรั่งเศส ซึ่งมีจุดเด่นที่ตั้งอยู่กลางเมืองคือโบสถ์คาทอลิก เมืองซาปายังมีภูมิประเทศแบบเทือกเขาสูงจำนวนมาก



วิวสวยงามแม้กระทั่งนั่งอยู่ในโรงแรมที่พัก ซาปา มียอดเขาชื่อฟานซีปัน ซึ่งเป็นยอดเขาที่สูงที่สุดในเวียดนามซาปาหรือซัปปาล้ายๆกับเมืองปายของบ้านเรา การเดินทางไปซาปาก็ยากเหมือนกันเดินทางไปปายเช่นกัน ต่างกันที่ซาปา มีภูเขาสูงจำนวนมากและมีการทำขั้นบันไดมากกว่า ชาวนายยังใช้ควาไถนาทำนากันอยู่ ส่วนการเดินทางมายังซาปาของเวียดนามก็ไม่ยากเท่าปายนัก เพราะนั่งรถไฟหรือนั่งเครื่องบินจากฮานอยมายัง ลาวไก และนั่งรถมายังซาปาอีกประมาณ 40 นาทีเท่านั้น เทียบกับเชียงใหม่ไปปายแล้วคนละชั้นกันเลย ซาปาเป็นเมืองที่น่าสนใจมากที่สุดที่คุณไม่ควรพลาด เป็นเมืองที่ชาวเขาส่วนใหญ่อาศัยอยู่ จำนวนมากแทบทั้งหมดเลย และเมืองนี้ตั้งอยู่ใกล้ชายแดนเวียดนาม - จีน - ลาว วัฒนธรรมและประเพณีในรูปแบบเวียดนามที่ลงตัวของทุกชาติปนกันรวมทั้งมีคนทีพูดภาษาไทยได้อยู่ด้วย





# เมืองเว้

# เวียดนาม







รุ่งอรุณที่เมืองเว้จากที่พักใกล้ๆแม่น้ำโขงเหนือหรือที่เรียกแม่น้ำหอมกลางฤดูร้อนฟ้าสว่างไสวไปหมดเพิ่งรู้ภายหลังว่าเมืองนี้ดีห้าฟ้าก็สว่างจ้าหมดแล้วออกเดินยัดเส้นยัดสายยาไปสวนสาธารณะเขิงสพานเกาตรุงเตียนสะพานประวัติศาสตร์ที่เป็นสัญลักษณ์ของเมืองเว้ เข้าๆก็เจียบสงบดีไม่ค่อยมีผู้คนมากนัก



ในพระราชวังหลวงเมืองเว้ มั่นยิ่งใหญ่อลังการณ์จริงๆมีทั้งวังหน้าวังหลังวังฤดูร้อนที่วิจิตรสวยงามแถมพิพิธภัณฑ์เครื่องใช้โบราณในราชสำนักล้วนมีคุณค่ามหาศาลเดินดูกันทั้งวันก็คงไม่หมดสนใจก็ไปค้นดูตามเวบท่องเที่ยว



