



รอยธรรม

...ไทอีสาน



พระธาตุพนม ปฐมบรมสารภีธาตุเจดีย์บนสันแผ่นดินไทย



พระธาตุพนม ปฐมบรมสารีริกธาตุเจดีย์ บนผืนแผ่นดินไทย

พระพุทธรูปมาจนถึงผืนแผ่นดินอีสานอย่างไร ?

หลักฐานไหน ?

ถือเป็นหลักฐานการเข้ามาถึงของพระพุทธรูปศาสนาในอีสาน ?

พระธาตุพนม ปฐมบรมสารีริกธาตุเจดีย์บนผืนแผ่นดินไทย

บุญปฏิบัติบูชาตาพรหม ที่พระธาตุพนม
พุทธชยันตี ๒๖๐๐ ปี แห่งการตรัสรู้

ปัญญา - จาริต - ศีลธรรม : ช่วงฝน กับ ฮีต ๑๒ คง ๑๔
อารยะประเพณีพระพุทธรูปศาสนาแสนงามของคนอีสาน
กับ ๕ ประเพณีบุญบูชาแนะนำ

แนะนำ ๖ กลุ่มเส้นทางเรียนรู้และบูชาพระพุทธรูปศาสนาในภาคอีสาน

พระพุทธศาสนา มาถึงแผ่นดินอิสานอย่างไร ?

แผนที่ตั้งพระธาตุพนม และชุมชนโบราณ

ตามหลักฐานประวัติศาสตร์ โบราณคดีและพงศาวดารพระพุทธศาสนา เชื่อกันว่าพระพุทธศาสนาน่าจะมาถึงผืนแผ่นดินไทยโบราณในคาบสมุทรอเซียอาคเนย์ตั้งแต่สมัยพุทธกาล โดยมีหลักฐานการเดินทางติดต่อค้าขายเผยแผ่และจาริกแสวงบุญของผู้คนที่เชื่อได้ว่ามีการนำศาสนา ครีธา ความเชื่อเข้ามาด้วยแล้ว ด้วยบันทึกแรกสุดคือการเข้ามาয়สุวรรณภูมิของพระโสณะและพระอุตตระ ในสมัยพระเจ้าอโศกมหาราชเมื่อพุทธศตวรรษที่ ๓ ก่อนที่จะค่อย ๆ ขยายตัวด้วยกระต๊บบจนแพร่หลายถึงขั้นสถาปนามันคงเมื่อประมาณพุทธศตวรรษ

ที่ ๙ - ๑๒ ในนามของอารยธรรมทวารวดีที่แพร่หลายทั่วพื้นที่ประเทศไทยปัจจุบัน โดยเฉพาะในเขตที่ราบลุ่มแม่น้ำเพชรบุรี แม่น้ำกลอง ท่าจีน เจ้าพระยา ลพบุรี ป่าสัก และ บางปะกง โดยพบหลักฐานว่าพระพุทธศาสนาน่าจะแผ่ผ่านลุ่มน้ำป่าสักจากเขตพื้นที่ลพบุรี-เพชรบูรณ์ปัจจุบัน ข้ามเทือกเขาเพชรบูรณ์และป่าดงดิบที่ต่อเนื่องจากดงพญาเย็น ดงพญาไฟสู่ที่ราบสูงภาคตะวันออกเฉียงเหนือในพื้นที่ ๔ จังหวัดตะเข็บชายแดนภาคกลาง-เหนือกับภาคตะวันออกเฉียงเหนือ คือ นครราชสีมา ชัยภูมิ ขอนแก่น และ เลย

หลักฐานทางโบราณคดีสำคัญของการเข้ามาถึงแผ่นดินอิสานของพระพุทธศาสนาเมื่อสมัยทวารวดี มีกระจายทั่วทั้งภาคใน ๓ เขตลุ่มน้ำสำคัญ คือ ลุ่มแม่น้ำชี ลุ่มแม่น้ำมูล และ ลุ่มแม่น้ำโขง ประกอบด้วย ใบเสมาจารึกธรรมจักร พระพุทธบาท และ พระพุทธรูปโดยเฉพาะพระไสยาสน์ ที่พบหนาแน่นมากที่สุด ในเขตลุ่มแม่น้ำชีซึ่งมีต้นน้ำต่อเนื่องกับพื้นที่ลุ่มน้ำป่าสักตั้งแต่จังหวัดนครราชสีมา ชัยภูมิ ขอนแก่น กาฬสินธุ์ มหาสารคาม ร้อยเอ็ด ลงมาบรรจบแม่น้ำมูลซึ่งพบน้อยที่สุดที่อำเภอสูงเนิน ส่วนลุ่มชายฝั่งแม่น้ำโขงตอนเหนือพบ



พระพิมพ์พุทธธาตุนาถุน
จังหวัดมหาสารคาม

หลักฐานไหน ?

ถือเป็นหลักฐานการเข้ามาของพระพุทธศาสนาในอีสาน ?

เบ็เสมาะ สลักภาพพุทธประวัติคอนเส็ดจากรุงกบิลพัสดุ์
พบที่เมืองฟ้าแดดสงยาง จังหวัดกาฬสินธุ์

พระพุทธรูปไสยาสน์ ภูบ่อ จังหวัดกาฬสินธุ์

มากที่สุดที่เขาภูพาน จังหวัดอุดรธานี ในแอ่งสกลนคร และนครพนม โดยเฉพาะที่ควรค่าแก่การเดินทางไปนมัสการ ศึกษาเรียนรู้รอยศรัทธาพระพุทธศาสนาที่เก่าแก่ที่สุดในภาคอีสาน เมื่อประมาณพุทธศตวรรษที่ ๑๐ - ๑๕ ประกอบด้วย

พระพุทธรูปปางแสดงธรรม ที่จังหวัดนครราชสีมา
กลุ่มธรรมจักรและพระพุทธรูปไสยาสน์ วัดธรรมจักรเสมาราม เมืองเสมา อำเภอสว่างแดนดิน จังหวัดนครราชสีมา

๒ จารึกคาลาเยธัมมา หัวใจพระพุทธศาสนา พบที่จังหวัดชัยภูมิหรือนครราชสีมา
ดงเสมาและพระธาตุ

ยาคุ ที่เมืองฟ้าแดดสงยาง วัดโพธิ์ชัยเสมาราม จังหวัดกาฬสินธุ์
กลุ่มเสมาทวารวดี จากทั่วภาคอีสาน **พระบรมสารีริกธาตุและพระพิมพ์จากกรุพระธาตุนาถุน** เมืองนครจำปาศรี จังหวัดมหาสารคาม ในพิพิธภัณฑ์สถานแห่งชาติ ขอนแก่น

กลุ่มเสมาพระพุทธรูป บัวบานบนอุทยานประวัติศาสตร์ภูพระบาทและวัดโนนศิลาอาสน์ จังหวัดอุดรธานี

พระพุทธรูปไสยาสน์ ภูบ่อ ภูคำว จังหวัดกาฬสินธุ์
รอยพระพุทธรูป บัวบาน-บัวบก-หลังเต่า จังหวัดอุดรธานี และ **พระธาตุเชิงชุม** จังหวัดสกลนคร

โดยอีกกระแสที่ขึ้นมา

จากเขตเมืองพระนคร ศรีอยุธยา หรือ กัมพูชา ในสมัยต่อมาหลังพุทธศตวรรษที่ ๑๕ แล้วปรากฏเป็นหลักฐานปราสาทหินจำนวนมากตามตะเข็บชายแดนไทย-เขมรตั้งแต่ นครราชสีมา บุรีรัมย์ สุรินทร์ ศรีสะเกษ อุบลราชธานี มีที่ไกลเข้าไปถึงร้อยเอ็ด ชัยภูมิ จนถึงสกลนครก็มี โดยส่วนใหญ่เป็นพุทธศาสนamahayan

สำหรับพระธาตุนพนม นั้น มีตำนานการก่อสร้างตั้งแต่พุทธศักราชที่ ๘ แต่หลักฐานทางโบราณคดีกลับพบมีอายุเพียงพุทธศตวรรษที่ ๑๒ - ๑๔ เท่านั้น โดยเฉพาะภาพสลักอิฐเรียงและแกะสลักแบบโบราณ ทั้ง ๔ ด้านของฐานองค์พระธาตุ



พระธาตุพนม ปฐม บนพื้นแผ่นดินไทย

ภาพการบูรณะองค์พระธาตุพระพนมในสมัยแรกๆ

รูปแบบคล้ายศิลปะทวารวดี แบบฝีมือช่างพื้นเมืองที่บางฝ่ายเชื่อว่าอาจมีอิทธิพลจากจามผ่านการบูรณปฏิสังขรณ์หลายครั้ง โดยเฉพาะในสมัยของ**พระเจ้าโพธิสารราช**แห่งอาณาจักรล้านช้าง ราว พ.ศ. ๒๐๗๒ - ๒๑๐๓ การบูรณะของ**ท่านราชครูโพนสะเม็ก**จากเมืองเวียงจันทน์ เมื่อ พ.ศ. ๒๒๓๓ - ๒๒๓๕ ที่เชื่อว่านำรูปแบบส่วนยอดมาจากพระธาตุหลวงนครเวียงจันทน์มาบูรณะจนเป็นรูปแบบขององค์พระธาตุพนมที่เป็นเอกลักษณ์ สืบทอดมาเป็นแบบฉบับการสร้างพระธาตุในเขตอีสานตอนบน จนกระทั่งมีการบูรณะอีกครั้งในปีพ.ศ.๒๔๔๔ เมื่อ**พระ**

อุปัชฌาย์ทา พระอาจารย์เสาร์ และ พระอาจารย์มั่น กับคณะได้ตั้งดำมาตั้งแต่แล้วอาราธนา**นิมนต์พระครูวิโรจน์รัตโนบล (พระครูดีโลด)**เจ้าคณะจังหวัดอุบลราชธานีผู้มีความรู้ทางการช่างมาซ่อมแซมก่อนที่รัฐบาลสมัยของ**จอมพล ป.พิบูลสงคราม** จะบูรณะอีกครั้งในปี พ.ศ.๒๔๘๓ ด้วยการเทคอนกรีตเสริมเหล็กจากส่วนเหนือฐานถึงยอดพระธาตุแล้วต่อขึ้นไปอีก ๑๐ เมตร กับยังเพิ่มฉัตรทองคำในปี พ.ศ. ๒๔๙๗ จนองค์พระธาตุล้มลงเมื่อวันที่ ๑๑ สิงหาคม พ.ศ.๒๕๑๘ ก่อนที่กรมศิลปากรจะบูรณะใหม่ตามรูปแบบเดิมเสร็จในปี พ.ศ. ๒๕๒๒

แต่ในอุรังคนิทานตำนานพระธาตุพนมได้กล่าวถึงพุทธประวัติว่าเมื่อสมัยปัจฉิมโพธิกาล พระพุทธองค์มีพระอาณนทร์เป็นปัจฉาสมณะ ได้เสด็จมาทางทิศตะวันออกโดยทางอากาศมาลงที่ดอนกอนเนา แล้วเสด็จไปหนองคันแทะเสื่อน้ำ(เวียงจันทน์) ทำนายว่าจะเกิดบ้านเมืองใหญ่ที่ตั้งพระพุทธานุภาพแล้วล่องลงมาโดยลำดับ ประทานรอยพระบาทที่โพนฉันทน์โปรดสุขทัตถินาค (พระบาทโพนฉันทน์ตรงข้ามอำเภอโพนพิสัย จังหวัดหนองคาย) แล้วมาพระบาทเวินปลา (เหนือเมืองนครพนม) ทำนายที่ตั้งเมืองมรุกขนครมาประทับแรมที่ภูกำพร้าว ๑ ราตรีรุ่งเช้าเสด็จ

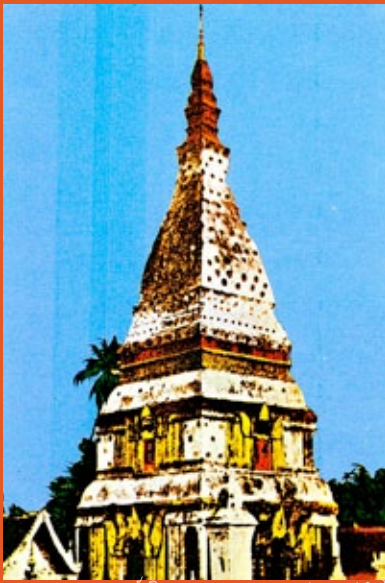
บรมสารีริกธาตุเจดีย์

รูปปั้นพระครูโพนสะเม็ก หรือ ยาคูชีโหมม แห่งลุ่มน้ำโขง

ข้ามไปบดินทาบาทที่เมืองศรีโคตรบูร พักอยู่ร่มต้นรัง (พระธาตุอิงฮัง เมืองสะหวันนะเขต) แล้วกลับมาทำกัตตกิจที่ภูเก้าพร้าวทางอากาศ ทรงพยากรณ์ถึงประเพณีของพระพุทธเจ้าทั้ง ๓ พระองค์ที่แล้วในภัททกัปนี (กุกุสันโธ โจนาคมและกัสสปะ) ที่นิพพานแล้วสาวกย่อมนำเอาพระบรมสารีริกธาตุมาบรรจุไว้ณภูเก้าพร้าวเมื่อพระองค์นิพพานแล้ว กัสสปะเป็นผู้เป็นสาวกจะนำเอาพระบรมสารีริกธาตุมาบรรจุเช่นเดียวกัน ตรีสรปรารภเมืองศรีโคตรบูรและมรุกขนคร แล้วเสด็จไปหนองหานหลวงเทศนาโปรต พญาสุวรรณภิงคารและพระนางเทวี ประทานรอยพระบาท

ไว้ ณ ที่นั้น แล้วกลับสู่พระเชตวัน ก่อนจะปรินิพพานที่กุสินารานคร ครั้นมัลลภษัตริย์ถวายพระเพลิงและพระมหากัสสปะนำพระสงฆ์กระทำเวียนประทักษิณแล้วอธิษฐานขอพระธาตุไปประดิษฐานที่ภูเก้าพร้าวแล้วพระบรมอัฐิธาตุก็เสด็จออกมาอยู่บนฝ่ามือขวาเป็นอัครจรรย หลังการถวายพระเพลิงและแจกพระธาตุเรียบร้อยแล้ว พระมหากัสสปะพร้อมด้วยพระอรหันต์ ๕๐๐ องค์ ก็อัญเชิญพระอัฐิธาตุมาโดยทางอากาศ ลงที่ดอยแท่น (ภูเพ็ก อำเภอพรรณานิคม จังหวัดสกลนคร) ไปบดินทาบาทที่เมืองหนองหานหลวงเพื่อบอกกล่าวแก่พญาสุวรรณ-

ภิงคารที่กำลังให้ชายและหญิงแข่งกันสร้างพระธาตุที่ภูเพ็กและในสวนอุทยาน(นางเวง) เพื่อรอรับส่วนแบ่งพระบรมสารีริกธาตุ แต่พระมหากัสสปะว่ามีไข่มุกเก้าพร้าวผิตพุทธประสงค์ จะไม่เป็นมงคล จึงมุ่งไปภูเก้าพร้าวมีท้าวพญายกกำลังโยธามาร่วมสร้าง คือ พญานันทเสนเมืองศรีโคตรบูร(ลาว) มาปลุกสร้างพลับพลาไว้รับกษัตริย์เมืองต่าง ๆ ตามริมโขง พญาจุลนิพทมทัต(ตั้งเกี้ยว/เวียด-นาม)และพญาอินทปัตถนคร(เขมร/กัมพูชา)มาถึงพร้อมกันให้ไพร่พลสกัดมุกด์หินทรายไว้คอยท่า พญาคำแดง เมืองหนองหานน้อย อนุชาพญาสุวรรณภิงคาร สมทบกับโยธา



● พระธาตุพนมองค์เดิม บูรณะ พ.ศ. ๒๒๓๖ - ๔๕ โดยพระครูโพนสะเม็ก ● พระธาตุพนมองค์เก่า บูรณะ พ.ศ. ๒๔๙๓ - ๙๔ โดยกรมศิลปากร

เมืองหนองหานหลวงอัญเชิญพระอุรังคธาตุแท้ถึงภูเก้าพร้าวแล้วประชุมปรึกษาตกลงปั้นดินดิบขนาดกว้างยาวเท่าฝ่ามือ พระมหากัสสปะก่อขึ้นเป็นรูปเตา ๔ เหลี่ยม สูง ๑ วา กว้างด้านละ ๒ วา ท้าวพญาละด้าน **พญาสุวรรณภิงคาร** ขึ้นก่อรวบยอดบนเป็นฝาปารมีสูงอีก ๑ วา รวมเป็น ๒ วา แล้วทำประตูดุเผาสุญด้วยไฟทั้ง ๔ ด้าน ๓ วัน ๓ คืน จนสุกดีแล้วบริจาคนาคคัมภีร์บุชาอันมีค่าบรรจุภายในอุโมงค์เป็นพุทธรูป อัญเชิญพระอุรังคธาตุเข้าบรรจุไว้ภายในที่อันสมควรแล้วให้ปิดประตูไว้ทั้ง ๔ ด้าน จากนั้นจึงให้ฝังเสาอินทขิล รูปอศมุขี ม้าอาชาไนย และ ม้า

พลาหกไว้เป็นปริศนา ซึ่งก่อนองค์พระธาตุพนมล้มเมื่อปี พ.ศ. ๒๕๑๘ นั้น ตำนานพระอุรังคธาตุที่กล่าวถึงการประดิษฐานพระบรมสารีริกธาตุไว้ในอุโมงค์ไม่ค่อยได้รับความเชื่อถือว่าจะเป็นจริงและมีจริง จนกระทั่งวันที่ ๑๗ - ๑๘ ตุลาคม พ.ศ. ๒๕๑๘ ขณะทำการสำรวจองค์พระธาตุที่ล้มแล้วนั้น ได้พบพอบสาริดน้ำหนักรวม ๑,๒๐๐ กิโลกรัม ที่เคยอยู่ในองค์พระธาตุที่ระดับสูงจากพื้นดินประมาณ ๑๔.๗๐ เมตร มีจารึกแผ่นทองระบุ "ศักราช ๖๐ ตัว (๒๒๔๑) เดือน ๓ ขึ้น ๒ ค่ำ วันศุกร์ พ่อพระออกขนานโคตรพร้อมทั้ง



มณฑปที่บรรจุพระบรมสารีริกธาตุ อยู่ในพระสถูปชั้นที่ ๔



ธรรมจักรประดับด้วยสิงขรมีค่า อยู่ในพระสถูปชั้นที่ ๓



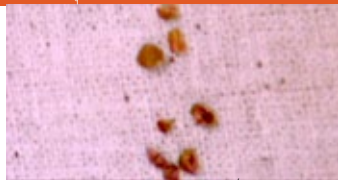
นानาพระพุทธรูปและสิงขร อยู่ในพระสถูปชั้นที่ ๒



จิตรกรรมฝาผนังชั้นวิจิตร ที่ชั้นในขององค์พระธาตุพนม



พระธาตุพนมองค์ใหม่ สร้างใหม่หลังจากที่ถล่มในรูปทรงเหมือนเดิมเมื่อ พ.ศ. ๒๕๑๙ - ๒๒ โดยกรมศิลปากร



พระพุทธรูป ๙ องค์



ลำดับชั้นของการบรรจุพระพุทธรูป



ผอบลำดับที่บรรจุพระพุทธรูป



องค์พระธาตุถล่ม เมื่อปี พ.ศ. ๒๕๑๙

บุตรภริยามีศรัทธาปสาทะใน
บรรพพุทธศาสนายิ่ง จึงได้นำเอา
อูปพระชินชาตุเจ้าที่จันบูรระ
(เวียงจันทน์) มาสถาปนาไว้ที่
ธาตูปะนมทานวิเศษเป็นเหตุ
ให้ถึงสุข ๓ ประการ มีนิพพาน
สุขเป็นที่แล้ว อย่าแคล้วอย่า
คลา”

ในผอบ มีเจดีย์ศิลาสูง
๘๕ เซนติเมตร มีโพรงข้างใน
ขนาด ๒๐ X ๒๐ เซนติเมตร
มีแผ่นเงินแผ่นทองวางจริก
และบุชบกทองคำในสมัย
เจ้าราชครูหลวงโพนสะเม็ก
ภายในมีตลับเงิน ๑ ชั้น ผอบ
ทองคำ ๓ ชั้น และ ผอบแก้ว
อีก ๑ ชั้น ซึ่งมีพระบรมสารี
ริกธาต ๘ องค์ประดิษฐานไว้
กับน้ำมันจันทน์มีกลิ่นหอมเย็น

เมื่อพบ เชื่อว่าเป็นของเดิม
ตั้งแต่สมัยพระมหากัสสปะ
และท้าวพญาทั้ง ๕ เมื่อ พ.ศ.
๘ ซึ่งหากเป็นจริงตามตำนาน
ก็น่าจะถือได้ว่าพระธาตุพนม
เป็นปฐมบรมสารีริกธาตเจดีย์
ไม่เพียงที่ทางอีสานเท่านั้น
แต่ของผืนแผ่นดินไทย และ
อาจในเอเชียอาคเนย์ด้วย
ก็ได้



ภาพศรัทธาพุทธศาสนิกกร่วมบูชาองค์พระธาตุ

บุญปฏิบัติบูชาลาพระธาตุนมที่พระธาตุนม ปีพุทธชยันตี ๒๖๐๐ ปี แห่งการตรัสรู้

“เกิดมาหนึ่งชาติ ต้องได้กราบพระธาตุนมให้ได้ถึง ๗ ครั้ง”

คือคติที่พี่น้องชาวอีสานบางกลุ่มตั้งไว้เป็นหลักใจ แล้วทำไมปีพุทธชยันตี
ที่กำลังรำลึกถึงการตรัสรู้ครบ ๒๖๐๐ ปีของพระพุทธองค์
จึงจะไม่คิดไปพระธาตุนมกันสักครั้ง ?

แม้ประเพณีบุญบูชา
พระธาตุนมประจำปีที่จัด
กันมาอย่างสืบเนื่องใน ๗ วัน ๗
คืน ช่วงเพ็ญเดือน ๓ มาฆบูชา
ซึ่งมหาชนจากทั่วทุกสารทิศ
ต่างหลั่งไหลเพื่อสักการบูชา
คลาคล่ำเป็นเรือนแสน แต่การ
หมุนเวียนเข้ากระทำบุญบูชา
สักการะก็มีอยู่อย่างต่อเนื่องไม่
ขาดสาย

ตั้งแต่ปี พ.ศ. ๒๕๕๑ ได้
เกิดการริเริ่มประเพณีใหม่ชื่อว่า
“สืบฮอยตา วาฮอยปุ อย่างนำ
ฮอยธรรม” เป็นการเดินธรรม-
ยาศาจากจังหวัดกาฬสินธุ์
เพื่อนมัสการพระธาตุนม
พร้อมการถือศีล ฟังธรรม และ
จริงจังในการเจริญสติภาวนา
ปฏิบัติธรรมบูชาต่อเนื่องทุกปี

มีผู้เข้าร่วมเริ่มจากเรือนร้อย
เป็นเรือนพัน แล้วขยายใหญ่
เป็นเกือบแสนคนในปีพุทธ-
ชยันตี ๒๕๕๕ เมื่อวันที่ ๑๓
- ๑๔ สิงหาคมที่ผ่านมา การ
จาริกมาของพุทธศาสนิกชน
ทุกเพศวัยจากทั่วทั้งประเทศ
ร่วม ๗ หมื่นคนผ่านการบอก
ต่อผ่านเครือข่ายงานธรรม
ที่มุ่งหมายมาสักการบูชา
ถือศีล ฟังธรรม และ เจริญสติ
ภาวนาข้ามคืน ณ ลานองค์
พระธาตุนม จึงเป็นปรากฏ-
การณ์ปฏิบัติบูชาที่ยิ่งใหญ่ที่
ยืนยันถึงความแน่นมั่นของ
ผู้คนในคำสอนของพระพุทธ-
องค์ที่ทรงย้ำเสมอว่าไม่มีบุญ
บูชาใดยิ่งกว่าการปฏิบัติบูชา
ด้วยศีล สมาธิ และ ภาวนา





คณะภริยาธรรมนำโดยเครือข่ายปฏิบัติธรรมชาวกาฬสินธุ์ นิตปฏิบัติบูชาจากองค์พระธาตุพนมในวาระพุทธชยันตี ๒๖๐๐ ปี ศรีสวรรรม และรำลึกวันองค์พระธาตุสุ้ม ในวันที่ ๑๓ - ๑๔ สิงหาคม ๒๕๕๕ มีผู้เข้าร่วมกว่า ๗๐,๐๐๐ คน



หาได้มีกรรมหรือพรุ่งนี้หรือ ออกโรงงานเทศกาลแต่อย่างใด

ในโอกาสก่อนออกพรรษา ๑๐ วัน ในคืนวันที่ ๒๐ ตุลาคม พ.ศ. ๒๕๕๕ วัดพระธาตุพนมวรมหาวิหาร ร่วมกับคณะสงฆ์ ตลอดจนชาวจังหวัดนครพนม การท่องเที่ยวแห่งประเทศไทย (ททท.) และ หอจดหมายเหตุพุทธทาส อินทปัญโญ จึงถือเป็นพรรษาแห่งปีพุทธชยันตี ที่พระธรรมคำสอนของพระองค์ได้รับการสืบสานมาครบ ๒๖๐๐ ปี ควรที่จะได้ร่วมกันชุมนุมใหญ่ ปฏิบัติบูชาที่พระธาตุพนม ก่อนออกพรรษา สักครั้ง โดยได้อารธนา นิมิต์พ่อแม่ครูบาอาจารย์

รูปสำคัญมาแสดงธรรมและ นำภาวนา ท่ามกลางหมู่พุทธศาสนิกชนนับพัน พร้อม เครื่องบูชาจากทั่วภาคอีสานและช่วงฝนตลอดคืน จนรุ่งเช้าวันอาทิตย์ที่ ๒๑ หลังสวดมนต์ทำวัตรตักบาตรถวายภัตตาหารแล้ว จะมีพิธีบูชาประทักษิณรอบองค์พระธาตุครั้งสำคัญ ด้วยขบวนเครื่องสักการบูชาต่าง ๆ อย่างงดงาม เพื่อสืบสานสร้างสรรค์เป็นงานประเพณีการปฏิบัติบูชา ลาพรรษา ที่พระธาตุพนมสืบไป





กำหนดการงาน
บุญปฏิบัติบูชาลาภรรษา ที่พระธาตุพนม
ปีพุทธชยันตี ๒๖๐๐ ปี แห่งการตรัสรู้

วันเสาร์ที่ ๒๐ ตุลาคม ๒๕๕๕

คณะสงฆ์ และ พุทธศาสนิกชนเดินทางถึงวัดพระธาตุพนมวรมหาวิหาร
เตรียมเครื่องสักการบูชา แล้ว เข้าร่วมเตรียมและจัดการสถานที่ตามที่ตกลงและกำหนดไว้

๑๒.๐๐ น. ชุมนุมผู้สาธิตเตรียมความพร้อม... ประกอบด้วย

- มาลัยข้าวตอกจากบ้านฟ้าหยาด อำเภอมหาชนะชัย จังหวัดยโสธร
- ต้นดอกไม้วัดศรีโพธิ์ชัย ตำบลแสงภา อำเภอนาแห้ว จังหวัดเลย
- มาลัยไม้ไผ่ ตำบลกุดหว้า อำเภอกุฉินารายณ์ จังหวัดกาฬสินธุ์
- ต้นกระรูป ตำบลหนองบัวแดง จังหวัดชัยภูมิ
- ปราสาทผึ้งโบราณ จังหวัดสกลนคร

๑๖.๐๐ น. จัดวางเครื่องบูชาสักการะพระธาตุพนมและช่วงฃณฺญา ณ ลานพระธาตุชั้นนอก

๑๗.๐๐ น. ช่วงฃณฺญาบูชาพระอุรังคธาตุ ณ พระธาตุพนม ร่วมกับหนังสือ “ทางอีสาน”

ถวายเครื่องสักการบูชาชุดน้อยทั้ง ๕

๑๘.๐๐ น. ร่วมทำวัตรเย็นแล้วเจริญสูติสมาธิภาวนา ณ ลานองค์พระธาตุพนม



๑๙.๐๐ น. ขบวนถวายเครื่องสักการบูชายามค่ำ

๑. **ต้นดอกไม้** วัดศรีโพธิ์ชัย อ.นาแห้ว จ.เลย

๒. **ปราสาทผึ้งโบราณ** จ.สกลนคร

๑๙.๓๐ น. ธรรมกถาเปิดงานปฏิบัติบูชาลาพรรษา ณ พระธาตุพนม

โดย**พระพรหมสิทธิ** เจ้าคณะภาค ๑๐ ผู้ช่วยเจ้าอาวาสวัดสระเกศ
ราชวรมหาวิหาร

๒๐.๐๐ น. ธรรมกถาและนำภาวนา โดย **พระราชภาวนาวิกรม**

๒๑.๐๐ น. ธรรมกถาและนำภาวนา โดย **พระอาจารย์อินทร์ถวาย สันตุสสโก**

๒๒.๐๐ น. ธรรมกถาและนำภาวนา โดย **พระอาจารย์สาตี กนตสิโล** (สปป.ลาว)

๒๓.๐๐ น. ธรรมกถาและนำภาวนา โดย **พระอาจารย์สุธรรม สุธมโม**

๒๔.๐๐ น. พัก

วันอาทิตย์ที่ ๒๑ ตุลาคม ๒๕๕๕

๐๑.๐๐ น. ธรรมกถาและนำภาวนา โดย **พระอาจารย์เอ็นนิง เกวลี**

๐๒.๐๐ น. ธรรมกถาและนำภาวนา โดย **พระอาจารย์จัญญ์ อนงค์โณ**

๐๓.๐๐ น. ธรรมกถาและนำภาวนา โดย **พระอาจารย์รวิ จารุธมโม**

๐๔.๓๐ น. ร่วมทำวัตรเช้าแล้วเจริญสติสมาธิภาวนา ณ ลานองค์พระธาตุพนม

๐๖.๐๐ น. ทำบุญตักบาตรพระภิกษุสามเณร ๕๐๐ รูป ณ ประตูโขงหน้าวัด

๐๘.๐๐ น. พระภิกษุฉันภัตตาหาร

๐๙.๐๐ น. ขบวนแห่เครื่องบูชาสักการะ ประทับกษิณรอบองค์พระธาตุพนม

๑. **มาลัยข้าวตอก** บ้านฟ้าหยาด จ.ยโสธร

๒. **มาลัยไม้ไผ่** งานข้าวประดับดิน อ.กุฉินารายณ์ จ.กาฬสินธุ์

๓. **ต้นกระฐูป** อ.หนองบัวแดง จ.ชัยภูมิ

และแห่ผ้าห่มองค์พระธาตุ

๐๙.๓๐ น. ธรรมกถาลาพรรษาพุทธชยันตี ที่พระธาตุพนม

โดย**พระเทพวรมนี** เจ้าอาวาสวัดพระธาตุพนมวรมหาวิหาร

และ เจ้าคณะจังหวัดนครพนม

ถวายผ้าป่าบำรุงพระธาตุแล้วกราบลาองค์พระธาตุ

ควาหวานตลอดเทศกาล แล้วสร้งน้ำพระ รคน้ำขอพรผู้อาวุโสแล้ว
ร่วมก่อเจดีย์ทรายใส่วัด

เดือนหก บุญบั้งไฟ-ขอฝน บางแห่งเรียก บุญวิสาขบูชา

บุญบูชาแกนขอฝนตกต้องตามฤดูกาลมีความอุดม
สมบูรณ์ของข้าวปลาอาหารในวันที่กำหนด ครั้นวันเพ็ญเดือน ๖
เข้าวัดทำบุญ ฟังเทศน์และเวียนเทียน

เดือนเจ็ด บุญข้าชะ

พิธีเลี้ยงตาแขก เช่นสรวงเจ้าที่นาหลังหว่านข้าวกล้าดำนา
บุญเบิกบ้านเบิกเมือง เลี้ยงปู่ตาหลักเมือง และเข้านาคของผู้จะ
บวชเรียนเข้าพรรษา

เดือนแปด บุญเข้าพรรษา

หล่อเทียนพรรษา ตกแต่งแห่แห่นกขวยวัดเป็นพุทธบูชา
พร้อมเลี้ยงพระ ถวายเครื่องไทยทาน ผ้าอาบน้ำฝนพระภิกษุสงฆ์
ใช้ในกาลพรรษา

เดือนเก้า บุญข้าวประดับดิน

บุญอุทิศส่วนกุศลเป็นเปตพลีแก่ผู้ตกทุกข์ได้ยากในวัน
แรม ๑๔ ค่ำ เดือน ๙ ตั้งแต่เช้ามีด ด้วยการจัดอาหารคาวหวาน
หมากพลูบุหรี่ยี่ใส่กระถงเล็ก วางตามลานบ้าน วัด ข้างพระอุโบสถ
และ โคนไม้ ตกสายเข้าวัดทำบุญฟังเทศน์

เดือนสิบ บุญข้าวสาก

กวนกระยาสารทแล้วจัดสำรับคาวหวานและกระยาสารท
เข้าวัดทำบุญ ติดสลากแล้วถวายเครื่องไทยทานเพื่อพระภิกษุสงฆ์
ทำสลากภัต ตกบ้ายฟังธรรม

เดือนสิบเอ็ด บุญออกพรรษา

พิธีกวนข้าวทิพย์ ตักบาตรเทโว ไหลเรือไฟ แห่งปราสาทผึ้ง
ถวายผ้าห่ม ตั้งขวงแข่งเรือ พร้อมงานบุญกุศลอื่นๆ อย่าง
สนุกสนานรื่นเริง

เดือนสิบสอง บุญกฐิน

ทำข้าวเม่าถวายพระพร้อมสำรับคาวหวานแล้วฟังเทศน์
ก่อนยกกองกฐินถวายวัดตามที่จองไว้



คิง ๑๔

หลักการ

ครองตน

ครองบ้าน

ครองเรือน

ให้อยู่ใน

ครรลอง

คลองธรรม

๑๔ ประการ

๑. **หูเมือง** เป็นผู้พูดจาความจริง
ไพเราะ อ่อนหวาน

๒. **ตาเมือง** เป็นผู้มีความรอบรู้
ในวิชาการบ้านเมือง รู้หลักธรรม

๓. **แก้มเมือง** เป็นผู้ทรงคุณธรรม
ยุติธรรม

๔. **ประตูเมือง** เป็นผู้มีความ
สามารถในการใช้ศัสตราวุธ

ยุทธโศปกรณ์

๕. **รากเมือง** เป็นผู้รอบรู้ในด้าน
โหราศาสตร์ ดาราศาสตร์

๖. **เหง้าเมือง** เป็นผู้มีความซื่อ
สัตย์ ปฏิบัติงานด้วยความซื่อสัตย์

๗. **ขาเมือง** เป็นผู้ชำนาญใน
การออกแบบ ชำนาญในการศึก

๘. **ชื่อเมือง** เป็นผู้มีความ
เป็นนักปราชญ์ผู้กล้าหาญ

๙. **แปเมือง** เป็นผู้มีความศีลธรรม
อันดี ตัดสินคดีความเที่ยงธรรม

๑๐. **เขตเมือง** เป็นผู้ทำหน้าที่
พิทักษ์เขตเมือง รักษาเขตแดน

บ้านเมือง

๑๑. **ใจเมือง** เป็นผู้ทำหน้าที่
ปกครองบ้านเมืองที่ดี

๑๒. **ค่าเมือง** เป็นผู้พิทักษ์
รักษาให้เมืองมีค่า มีเงินทอง

ติดต่อดำขาย

๑๓. **สติเมือง** เป็นผู้รู้จักการ
รักษาพยาบาล หมอยา

๑๔. **เมฆหมอกเมือง** เป็นผู้
ทำหน้าที่ประจุกเทพอารักษ์

พิทักษ์เมืองเป็นหลักเมือง

๕ เครื่องบูชาสาคิตแนะนำ ในงานปฏิบัติบูชา ลาพระราชที่พระธาตุพนม



๑) **มาลัยข้าวตอก** ของชาวบ้านหยาดฟ้าอำเภอมหาชนะชัย จังหวัดยโสธร สำหรับแห่พุทธบูชาในงานบุญมาฆบูชา (เดือน ๓) ด้วยหมายเป็นมาลัยดอกมณฑารพแห่งสรวงสวรรค์ที่บานสะพรั่งในวันมงคล

๒) ต้นดอกไม้ ของชาวนาแห้วจังหวัดเลย จากขนาดดอกไม้สดจัดเข้าช่อและพานพุ่มบายศรีเล็กใหญ่ขึ้นโครงไม้ไผ่บูชาพระรัตนตรัยในวันตรุษสงกรานต์ (เดือน ๕)



๓) มาลัยไม้ไผ่ ของชาวภูผินารายณ์ จังหวัดกาฬสินธุ์ พร้อมเครื่องห้อยแขวนถวายพระภิกษุสงฆ์วันขึ้น ๑๕ ค่ำ (เดือน ๙ หรือ ๑๐)



๔) ต้นกระฐูป ของชาวหนองบัวแดง จังหวัดชัยภูมิ ที่นำธูปมาพันกระดาษสีเป็นลวดลายแล้วประกอบเป็นต้นสูงเหมือนต้นหญ้าประจำชมพูทวีปที่ยังความร่มเย็นแก่สรรพสัตว์ ถวายสักการะและเฉลิมฉลองการเสด็จลงจากสวรรค์ชั้นดาวดึงส์หลังโปรดพุทธมารดาขององค์พระสัมมาสัมพุทธเจ้าในวันออกพรรษา (เดือน ๑๑)



๕) ปราสาทผึ้งโบราณ ของชาวจังหวัดสกลนคร ถวายพุทธบูชาเนื่องในโอกาสออกพรรษา (เดือน ๑๑)



กลุ่มปฐมบท
พระพุทธรูปศาสนา
ในอีสาน ที่
เสมา นาคุณ
ฟ้าแดดสงยาง
ภูปอ ภูค่าว
ภูพระบาท ขอนแก่น



พระธาตุยาคู จังหวัดกาฬสินธุ์



เสมาโบราณในเมืองฟ้าแดดสงยาง จังหวัดกาฬสินธุ์

- นมัสการ**พระพุทธรูปไสยาสน์** **หินองค์ใหญ่และพระธรรมจักร**ที่วัดธรรมจักรเสมาราม อำเภอสูงเนิน นครราชสีมา และแวะชม **๒จารึกคาคาห้วยใจพระพุทธรูปศาสนา “เยธัมมา”**ที่พิพิธภัณฑสถานแห่งชาติมหา-วิรวงศ์และพิมาย นครราชสีมา
- นมัสการ**พระธาตุนาคุณ** **นครจำปาศรี** ที่อำเภอ นาคุณ จังหวัดมหาสารคาม พุทธมณฑล แห่งภาคตะวันออกเฉียงเหนือ
- นมัสการ**พระธาตุยาคู และ** **หมู่เสมาโบราณเมืองฟ้าแดด** **สงยาง** ในพิพิธภัณฑวัดโพธิ์ชัย เสมาราม อำเภอภมกลาไสย กาฬสินธุ์
- นมัสการ**พระพุทธรูปไสยาสน์** **แกะสลักหินในเพิงผาถ้ำ** **ภูปอ – ภูค่าว** อำเภอเมืองและ สหัสขันธ์ กาฬสินธุ์
- ขึ้น**อุทยานประวัติศาสตร์** **ภูพระบาท** นมัสการพระบาท บัวบกและบัวบาน พร้อมหมู่ เสมา ๒๔ องค์ ท่ามกลางทอ นางอุษาและน่านานาถ้ำโบราณ ที่อำเภอบ้านฝื่อ อุดรธานี
- เข้า**พิพิธภัณฑสถานแห่ง** **ชาติขอนแก่น** นมัสการพระ บรมสารีริกธาตุและพระพิมพ์

ที่สวยงามที่สุดจากพระธาตุนาคุณ แล้วตื่นตากับน่านาไบเสมา จากทั่วทั้งภาคอีสานที่นำมา รวบรวมรักษาไว้



พระธรรมจักร วัดธรรมจักรเสมาราม จังหวัดนครราชสีมา

แนะนำ ๖ ก
เรียนรู้และบูชา
ในภาค



พระพุทธรูป ภูพระบาท จังหวัดอุดรธานี



พระธาตุนาคุณ จังหวัดมหาสารคาม

กลุ่มศรีโคตรบูร
สองฝั่งโขง
ธาตุพนม
เชิงชุม และ ฝั่งลาว



พระธาตุเชิงชุม จังหวัดสกลนคร



พระธาตุพนม จังหวัดนครพนม

ลุ่มเส้นทาง
vs: พุทธศาสนา
อีสาน

- นมัสการพระอุรังคธาตุใน **พระธาตุพนม** ปฐมธาตุเจดีย์ของประชาคมลุ่มแม่น้ำโขงที่อำเภอธาตุพนม นครพนม
- นมัสการ**พระธาตุเชิงชุม** **ภูเพ็ก และ นารายณ์เจงเวง** ๓ พระธาตุบริเวณหนองหาน สกลนคร ที่ผูกพันในตำนานอุรังคธาตุเมื่อแรกเริ่มสร้าง
- เลียบเลาะฝั่งโขง เวียนนมัสการนานา**พระธาตุประจำวันเกิด**ที่เพิ่งสร้างสรรคใหม่ในจังหวัดนครพนม (**วันอาทิตย์ - พระธาตุพนม อ.ธาตุพนม, วันจันทร์ - พระธาตุเรณู อ.เรณูนคร, วันอังคาร - พระธาตุศรีคุณ อ.นาแก, วันพุธ - พระธาตุมหาชัย อ.ปลาปาก, วันพฤหัสบดี - พระธาตุประสิทธิ์ อ.นาหว้า, วันศุกร์ - พระธาตุท่าอุเทน อ.ท่าอุเทน และ วันเสาร์ - พระธาตุนคร อ.เมือง**)
- ข้ามโขงไปนมัสการ**พระธาตุศรีโคตรบอง**เมืองท่าแขกและ**พระธาตุอิงฮัง** สะหวันนะเขตที่ฝั่งลาว

กลุ่มพุทธมหายาน
เมือสมัยชัวยวรมัน
ที่พิมาย
นครราชสีมา

- หนึ่งเดียวและ**สุดยอดมหาปราสาทหิน**ในนิกายมหายาน **ลัทธิตันตระ**แห่งเมืองพิมาย สมัยพุทธศตวรรษที่ ๑๕ - ๑๖ ก่อนการสร้างอภิมหาปราสาทนครวัดแห่งศาสนาฮินดูอันยิ่งใหญ่ในพุทธศตวรรษที่ ๑๗ ก่อนพระเจ้าชัยวรมันที่ ๗ ผู้นับถือพุทธศาสนา มหายานผู้สร้างสรรคมหาปราสาทบายันทรงทำนุบำรุงพร้อมกับการสร้างนารายณ์ปราสาทและ



อุทยานประวัติศาสตร์พิมาย จังหวัดนครราชสีมา

ปราสาทอีกหลายองค์ในภาคอีสานและภาคกลาง จุดสำคัญอยู่ที่ทับหลังของวิมานด้านในองค์ปราสาทหินพิมายซึ่งเต็มไปด้วยภาพพระวัชรสัตว์และพระอมิตายุส ตลอดจนนันทเทพทั้งหลาย เฉพาะอย่างยิ่งทับหลังประตุมณฑปหน้าพระวิมานด้านใต้ แกะสลักเป็นภาพมารวิชัยที่ถือว่าเก่าแก่ที่สุดในประเทศไทย

• หากมีเวลาควรแวะ**พิพิธภัณฑสถานแห่งชาติพิมาย** และ **มหาวิรุวงศ์** ซึ่งรวบรวมนันทนาหลักฐานรูปเคารพมากมาย รวมทั้งพระวัชรสัตว์พุทธะมีนาคปรกงดงามยิ่ง



พระโพธิสัตว์อวโลกิเตศวรที่พิพิธภัณฑสถานแห่งชาติ พิมาย

กลุ่มรอยพุทธ
ลาวล้านช้าง
นันทนาธาตุเจดีย์
ทรงระฆังเหลี่ยม
และ พระพุทธรูป
ศิลปะล้านช้าง



พระธาตุทรงระฆังเหลี่ยม วัดโพธิ์ชัย จังหวัดเลย

• **ธาตุเจดีย์ทรงระฆังเหลี่ยม** ที่วัดโพธิ์ชัย อำเภอด่านซ้าย จังหวัดเลย และวัดสาวสุวรรณ ที่เวียงคุกอำเภอเมืองหนองคาย ถือเป็นรูปแบบเอกลักษณ์หนึ่งของลาวล้านช้างที่แพร่หลายทั่วไปโดยเฉพาะในหลวงพระบาง ในขณะที่นันทนา**ธาตุเจดีย์** **อย่างองค์พระธาตุพนม**ในนครพนมและอื่น ๆ นั้น ถือเป็นอีกแบบเอกลักษณ์ของพระธาตุพนมที่ผสมผสานด้วยนำองค์ระฆังเหลี่ยมอย่างล้านช้างมาเสริมเติมต่อบนฐานปราสาทสี่เหลี่ยม ถือเป็นอีกรอยการประสมประสานงานพระพุทธรูปศาสนาสำคัญ

• **พระปฏิมาล้านช้างองค์สำคัญ** ในจังหวัดหนองคาย นอกจากหลวงพ่อพระใส ที่วัดโพธิ์ชัย อำเภอเมืองแล้ว ที่งดงามและศักดิ์สิทธิ์เป็นที่



หลวงพ่อพระใส วัดโพธิ์ชัย จังหวัดหนองคาย

สักการบูชายังมี พระเจ้าองค์ที่
วัดศรีชมพูก็คือ อำเภอกำป้อ
หลวงพ่อกุ๊ก วัดศรีคุณเมือง
อำเภอกำป้อ และ หลวงพ่อกุ๊ก
ศรีเมืองส่วนที่เมืองนครพนมนี้
หลวงพ่อกุ๊กอินทร์แปลง ในวัด
อินทร์แปลงที่มีแต่ส่วนพระ
เศียรเท่านั้นที่หล่อด้วยสำริด

• **พระบางและพระแก้ว** ๒
พระปฏิมาสำคัญยิ่งของแผ่นดิน
มีองค์จำลองสำคัญคือพระบาง
เมืองทรายขาว วัดศรีสุทธาวาส
อำเภอกำป้อเลย, พระบาง วัด
ไตรภูมิ อำเภอกำป้อ นครพนม
โดยที่พิพิธภัณฑสถานแห่งชาติ
อุบลราชธานี ยังมีทั้งพระบาง
และ พระแก้วมรกตจำลองงด
งามมีอายุหลายร้อยปีอีกด้วย



พระบาง วัดไตรภูมิ จังหวัดนครพนม

กลุ่มฮุบแต่้มลิ้ม
อีสาน : ยอดแห่ง
จิตรกรรมชาวบ้าน
แห่งแผ่นดินอีสานที่
มีเอกลักษณ์เฉพาะ
คือนิยมวาดภายนอก
อุโบสถมหาอุตุม์
ขนาดเล็ก
ด้วยภาพพุทธประวัติ
ชาดก นรกสวรรค์
นิทานพื้นบ้าน
แทรกเรื่องราว
ประเพณีวิถีชีวิตที่
มีคุณค่าน่าชมยิ่ง

- **มหาสารคาม** สิมวัดป่า
เรไร บ้านหนองพอก ต.ดงบัง
อ.นาตุณ, วัดโพธารามบ้านดงบัง
อ.นาตุณ และวัดยางทวงวราราม
(วัดบ้านยาง) อ.บรบือ มีเพิ่ม
ภาพพระมาลัย สิ้นไซ นางอร-
พิมพ์-ท้าวปาจิตต์ และ พระลัก
พระราม ด้วย
- **ร้อยเอ็ด** สิมวัดกลางมิ่ง
เมือง และ วัดบ้านขอนแก่นเหนือ
อ.เมือง, วัดจักรวาลภูมิพินิจ
บ้านหนองหมื่นถ่าน อ.อาจ-
สามารถซึ่งมีภาพชุดสิ้นไซเช่น
กัน
- **กาฬสินธุ์** สิมวัดอุดม
ประชากรราษฎร์รังสรรค์ บ้าน
นาจารย์ อ.เมือง ที่แทรกภาพ
แสดงวิถีชีวิตในภาพเรื่องพระ
เวสสันดรอย่างน่าติดตามและ
สนุกสนานมาก รวมถึงสิมวัดได้
โพธิ์คำ อ.เมือง



ฮุบแต่้มลิ้ม วัดโพธาราม จังหวัดมหาสารคาม

- **ขอนแก่น** สิมวัดไชยศรี บ้านสาวะถี อ.เมือง และ วัดสวนวาริพัฒนาราม อ.บ้านไผ่ ที่มีเพิ่มภาพชุดสินไช กับ นานานรกฎมิให้ได้เตือนตน ขณะที่ภาพเรื่องพระเวสสันดรนอกสิมวัดมัชฌิมวิถียรามบ้านลาน อ.บ้านไผ่ ก็เต็มไปด้วยสีสน้อย่างยิ่ง
- **นครราชสีมา** สิมวัดศรีสุภณ บ้านทองหลางน้อย อ.บัวใหญ่ และ วัดหน้าพระธาตุ บ้านตะคุ อ.ปักธงชัย ที่มีฮูปแต้มทั้งในและนอก พร้อมภาพชุดพระมาลัยนรกฎมิ และ พระพุทธบาทด้วย
- **บุรีรัมย์** ฮูปแต้มที่วัดท่าเรือ บ้านหนองหว้า อ.นาโพธิ์ ที่มีภาพครบครันหลากหลายเรื่อง รวมทั้งสินไชยอดนิมของคนอีสาน
- **อุบลราชธานี** สิมวัดทุ่งศรีเมือง อ.เมือง ที่มีหอไตรกลางน้ำที่งดงามที่สุดหลังหนึ่ง และ รูปเหมือนของพระครูติโลตผู้นำบูรณะองค์พระธาตุพนมตามที่พระอาจารย์เสาร์และพระอาจารย์มั่น อารานานิมนต์ มีทั้งฮูปสินไชและ นางอรพิมพ์-ท้าวปาจิตต์เช่นกัน

กลุ่มพ่อแม่ครูบา
อาจารย์ในถิ่นอีสาน
แดนบูรพาจารย์
นานาสูปฏิปันโน
ร่วมสมัย ปัจจุบัน
ตั้งแต่
พระอาจารย์เสาร์
พระอาจารย์มั่น
พระอาจารย์ชา
ทั่วทั้งแดนอีสาน



รูปปั้นพระอาจารย์มั่น ภูริทัตโต
วัดป่าสุทธาวาส จังหวัดสกลนคร

- ต้นเค้าครูบาวิปัสสนาจารย์ภาคอีสานที่**พระอาจารย์เสาร์ กันตสีโล** ที่วัดเลียบ อ.เมือง วัดดอนธาตุ อ.พิบูลมังสาหาร และ วัดบูรพา อ.เมือง อุบลราชธานี
- สาย**พระอาจารย์มั่น ภูริทัตโต** พระอาจารย์ใหญ่สายวิปัสสนากัมมัฏฐานและศิษย์ตั้งแต่บ้านเกิดที่คางงอ.โขงเจียม อุบลราชธานี และสองที่บรรพชา-อุปสมบทวัดศรีบุญเรือง อ.โขงเจียม และ วัดศรีอุบล อ.เมือง ก่อนฝากตัวเป็นศิษย์พระอาจารย์เสาร์ที่วัดเลียบ จุดงักที่ธาตุพนม ปฏิญญาชีวิตพรหมจรรย์ที่ภูหล่น อ.ศรีเมืองใหม่ อุบลฯ ก่อนที่จะผ่านอีกหลายป่าวัดและจังหวัดเกือบทั่วทั้งภาคอีสาน ก่อนจะกลับมาจำพรรษาที่วัดป่านาคนิมิตต์ อ.โคกศรีสุพรรณสกลนครแล้วจำพรรษา ๕ ปีสุดท้ายที่วัดป่าบ้านหนองผือ (วัดป่าภูริทัตตเถียราวาท) แล้วมรณภาพที่วัดป่าสุทธาวาส อ.เมือง สกลนคร บรรพจุระธาตุที่ธรรมเจดีย์ วัดโพธิสมภรณ์ อ.เมือง อุดรธานี
- **คณะศิษย์พระอาจารย์มั่น ภูริทัตโต** ในแดนอีสานเป็น

จำนวนมาก ทั้งวัดและป่าช้า
สถานปฏิบัติธรรม ตลอดจน
เจดีย์สถานต่าง ๆ เช่น หลวง
ปู่เทสก์ เทสรังสี วัดหินหมาก
เป้ง อ.ศรีเชียงใหม่ หนองคาย,
หลวงปู่ชา อานาลโย วัดถ้ำกลอง
เพล อ.เมือง หนองบัวลำภู, วัด
ถ้ำขาม สถานปฏิบัติธรรมของ
หลวงปู่เทสก์ และ พระอาจารย์
ฝั้น รวมทั้งเป็นที่ละสังขารของ
หลวงปู่เทสก์ และ วัดป่าอุดม
สมพร อ.พรหมนิคม เจดีย์สถาน
บรรจุอัฐิธาตุอุปัชฌาย์ ของพระ
อาจารย์ฝั้น อาจาโร, หลวงปู่ตุลย์
อดุล วัดบูรพาราม อ.เมือง
สุรินทร์, พระอาจารย์แบน ธนาก
โร วัดดอยธรรมเจดีย์ อ.เมือง
สกลนคร, หลวงพ่อพุทธ ฐานิโย
วัดป่าสาละวัน อ.เมือง นครราชสีมา,
หลวงปู่จุ่ม พันธุโล และ
หลวงปู่จันทร์ศรี จันทร์ทีโป วัด
โพธิสมภรณ์ อ. เมือง อุดรธานี,
พระอาจารย์มหาบัว ญาณสัม
ป็นโน วัดป่าบ้านตาด อ.เมือง
อุดรธานี, หลวงปู่เหรียญ วร-
ลาโภ วัดอรัญบรรพต อ.ศรีเชียงใหม่ หนองคาย, พิพิธภัณฑ์พระ
อาจารย์วัน อุตตโม วัดถ้ำอภัย
ดำรง อ.ส่องดาว สกลนคร,

• **สายพระอาจารย์ชา สุภัทโท**

และนานาชาติ วัดหนองป่าพง
ที่ขยายเป็นคณะใหญ่ทั้งใน
และต่างประเทศถึง ๓๐๐
สาขาจากบ้านก่อและวัดหนอง
ป่าพง อ.วารินชำราบ อุบลราช-
ธานี สู่ทั่วทั้งโลกผ่านวัดป่านา
ชาติที่บ้านบึงหวาย อ.วารินชำ
ราบ โดยมีวัดหรือสำนักสาขา
แนะนำการเดินทางเรียนรู้
และปฏิบัติธรรมหลายแห่ง
เช่น พระอาจารย์เลี่ยม ฐิต-
ธัมโม วัดหนองป่าพง จังหวัด
อุบลราชธานี พระอาจารย์แสวง
จันทโสโร วัดคำมะฮี ยโสธร
พระอาจารย์เรืองฤทธิ์ จันทโสโร
วัดป่าพรหมประทาน ร้อยเอ็ด
พระอาจารย์เอนก ยสทินโน
วัดป่าไทรงาม อุบลราชธานี
พระอาจารย์ดำรง สุขจิตโต
วัดปลื้มพัฒนา บุรีรัมย์ พระ
อาจารย์ไพฑูรย์ ชันติโก วัด
ป่าสุภัททมงคล อุบลราชธานี
พระอาจารย์เฮ็นนิง เกวลี วัด
ป่านาชาติ อุบลราชธานี

**สำนักส่งเสริมภาวนาและ
ปฏิบัติธรรมอื่น ๆ** เช่น เครือข่าย
สายหลวงพ่อกุศล จิตตสุโข
กับหลวงพ่อกำเขียน สุวัฒน์
วัดป่าสุคะโต อ.แก้งคร้อ ชัยภูมิ



เจดีย์พระอาจารย์ชา สุภัทโท
วัดหนองป่าพง จังหวัดอุบลราชธานี

พระอาจารย์สุริยา มหาปัญญา
วัดป่าโสมพนัส อ.พรหมนิคม
สกลนคร พระอาจารย์คำไม
ฐิตสีโล วัดทับมิ่งขวัญ อ.เมือง
เลย เครือข่ายสายพระอาจารย์
สมภพ โชติปัญญา วัดไตรศึกษา
ทลามลธาราม อำเภอคำตากล้า
จังหวัดสกลนคร พระปลัดเดชา
อาสาโก เจ้าอาวาสวัดสวนป่า
ดอนยานาง จังหวัดกาฬสินธุ์
พระอาจารย์ราวี จารุธัมโม วัด
ป่าโนนกุศลหล่ม จังหวัดศรีสะเกษ

บัญชา พงษ์พานิช
เพลินสถาน สวนสร้างสรรค์
นาคกร - บวรรัตน์
นครศรีธรรมราช และ
หอจดหมายเหตุพุทธทาส
อินทปัญญา กรุงเทพมหานคร
ตุลาคม ๒๕๕๕

การท่องเที่ยวแห่งประเทศไทย กองตลาดภาคตะวันออกเฉียงเหนือ

Email : nemdiv@tat.or.th

Website : www.เที่ยวอีสาน.com

ททท. สำนักงานนครราชสีมา (นครราชสีมา, ชัยภูมิ)

โทรศัพท์. ๐ ๔๕๒๑ ๓๐๓๐, ๐ ๔๕๒๑ ๓๖๖๖

โทรสาร. ๐ ๔๕๒๑ ๓๖๖๗, ๐ ๔๕๓๕ ๑๗๒๑

Email: tatsima@tat.or.th

ททท. สำนักงานอุบลราชธานี (อุบลราชธานี, อำนาจเจริญ, ยโสธร)

โทรศัพท์. ๐ ๔๕๒๔ ๓๗๗๐ , ๐ ๔๕๒๕ ๐๗๑๔

โทรสาร. ๐ ๔๕๒๔ ๓๗๗๑

Email: tatubon@tat.or.th

ททท. สำนักงานขอนแก่น (ขอนแก่น, มหาสารคาม, ร้อยเอ็ด, กาฬสินธุ์)

โทรศัพท์. ๐ ๔๓๒๒ ๗๗๑๔-๗

โทรสาร. ๐ ๔๓๒๒ ๗๗๑๙

Email: tatkhkn@tat.or.th

ททท. สำนักงานนครพนม (นครพนม, มุกดาหาร, สกลนคร)

โทรศัพท์. ๐ ๔๒๕๑ ๓๔๙๐-๑

โทรสาร. ๐ ๔๒๕๑ ๓๔๙๒

Email: tatphnom@tat.or.th

ททท. สำนักงานอุดรธานี (อุดรธานี, นหนองคาย, บึงกาฬ)

โทรศัพท์. ๐ ๔๒๓๒ ๕๔๐๖-๗

โทรสาร. ๐ ๔๒๓๒ ๕๕๐๘

Email: tatudon@tat.or.th

ททท. สำนักงานเลย (เลย, หนองบัวลำภู)

โทรศัพท์. ๐ ๔๒๘๑ ๒๘๑๒

โทรสาร. ๐ ๔๒๘๑ ๑๔๘๐

Email: tatloei@tat.or.th

ททท. สำนักงานสุรินทร์ (สุรินทร์, บุรีรัมย์, ศรีสะเกษ)

โทรศัพท์. ๐ ๔๔๕๑ ๔๔๔๗-๘

โทรสาร. ๐ ๔๔๕๑ ๘๕๒๙ Email: tatsurin@tat.or.th